



LERUM
mer än du tror

Lerums kommun

Verksamhetsplan 2022

2021-12-06

KS21.603

Innehåll

1	Verksamhetsplanens syfte och funktion	4
2	Förord till budget 2022 med plan 2023 - 2024	5
3	Förverkligande av budgetens viljeinriktningar och uppdrag år 2022	6
3.1	Pågående utvecklingsarbete 2022	6
3.2	Utbildning	8
3.2.1	Förskola	8
3.2.2	Skola	10
3.3	Stöd och omsorg	14
3.3.1	Nöjdhet	14
3.3.2	Anhöriga	16
3.3.3	Demensvård	17
3.3.4	Nära Vård	19
3.4	Boende	21
3.5	Infrastruktur	23
3.6	Personal	25
3.7	Arbete	27
3.7.1	Näringsliv	27
3.7.2	Matchning	29
3.7.3	Integration	31
3.8	Hållbarhet	33
3.8.1	Miljö och klimat	33
3.8.2	Psykisk hälsa	35
3.8.3	Digitalisering	37
3.9	Trygghet	39
3.10	Kultur	41
3.11	Fritid	43
4	Verksamheternas nettokostnader 2022	45
4.1	Förvaltningens organisation 2022	45
4.2	Ekonomiska ramar	46
4.3	Sektor lärande	48
4.4	Sektor stöd och omsorg	49
4.5	Sektor samhällsbyggnad	50
4.6	Stab och utveckling samt övriga gemensamma poster	51
5	Budgeterade investeringar	52
5.1	Investeringsbudget år 2022	52
5.1.1	Verksamhetslokaler	52
5.1.2	Samhällsbyggande verksamhet	53
5.1.3	VA och renhållning	54
5.1.4	Sektorernas verksamheter	54
5.2	Kalkylfasen	55
5.2.1	Strategiskt viktiga projekt	56
6	Ekonomiska tabeller 2022	59
6.1	Resultatbudget	59
6.2	Driftsredovisning	60
6.3	Finansieringsbudget	61
6.4	Balansräkningsbudget	62

6.5	Investeringsbudget.....	63
7	Bilagor	64
7.1	Beräkning av måluppfyllelse för politiska viljeinriktningar.....	65
7.2	God ekonomisk hushållning	69

1 Verksamhetsplanens syfte och funktion

Budget

Kommunfullmäktige beslutar årligen kommunens drifts- och investeringsbudget för nästkommande år med plan för de två följande åren. Budgeten sätter mål och inriktning för Lerums kommun med utgångspunkt i politiska viljeinriktningarna för mandatperioden, antagna styrdokument, den långsiktig planeringen inom samhällsbyggandet och rådande ekonomiska förutsättningar. Budgeten är kommunfullmäktiges uppdrag till kommunstyrelsen att förverkliga.

Verksamhetsplan

Kommunstyrelsen förverkligar budgetens innehåll för nästkommande år i med och upprättandet av kommunens verksamhetsplan. I verksamhetsplanen synliggörs sektorernas planering utifrån budgetens politiska viljeinriktningar, uppdrag och resurser. Verksamhetsplanen utgör därmed även kommunstyrelsens uppdragsbeskrivning till kommunförvaltningen och tydliggör styrelsens plan och strategi för att verkställa kommunfullmäktiges uppdrag.

I verksamhetsplanen konkretiseras och prioriteras arbetet med politiska viljeinriktningar och uppdrag för det kommande verksamhetsåret. Verksamhetsplanen innehåller ekonomisk planering per produktionsområde, samt målsatta indikatorer och nyckeltal kopplade till de politiska viljeinriktningarna. Detta med syfte att konkretisera och möjliggöra en objektiv uppföljning.

Uppföljning / Särskild verksamhetsuppföljning

Verksamhetsplanens politiska viljeinriktningar och både drifts och investeringsekonomi följs upp första tertiet (april), delårsrapport (augusti) och verksamhetsberättelse (december). Utöver detta görs månadsrapporter med fokus på ekonomi vid fyra tillfällen under året.

Månadsrapporterna och första tertialrapporten rapporteras till kommunstyrelsen och delårsrapporten och årsredovisning rapporteras till kommunfullmäktige.

Uppföljning av sektorernas planering görs löpande och dessutom samlat i en så kallad särskild verksamhetsuppföljning som rapporteras till kommunstyrelsen.

Det samlade resultatet utifrån verksamhetsplanens utfall mot budget lämnas årligen i form av en verksamhetsberättelse till kommunstyrelsen vid årets slut. Resultatet ingår i den årsredovisning som avlämnas av kommunstyrelsen till kommunfullmäktige.

2 Förord till budget 2022 med plan 2023 - 2024

I kommunfullmäktiges antagna budget 2022 med plan 2023-2024 utgör förordet en sammanfattning av den politiska inriktningen som ska återspeglas i verksamhetsplanen 2022.

”Lerums kommun har liksom Sverige samtliga kommuner präglats av Covid-19 pandemin och de utmaningar som den medfört. Alla sektorer, verksamheter och kommuninvånare har påverkats och fått ställa om inför det nya rådande läget. Trots detta visar Lerums kommun på god servicevilja och ett tydligt myndighetsansvar. Vår kommun har lyckats fullfölja de redan fastställda höga ambitionerna och på så sätt skapat möjligheter för såväl våra nuvarande kommuninvånare som för våra blivande. Detta gäller även våra besökare och företagare. Utbyggnaden av den kommunala servicen, så som skola, infrastruktur och omsorg har därför kunnat fortsätta ske i balans med befolkningsutvecklingen. Våra infrastruktuursatsningar har lyckats skapa tillgänglighet för samtliga trafikslag, även bilen. Lerums kommun fortsätter vara en kommun dit många nybildade småbarnsfamiljer bosätter sig och verkar och där många vill spendera sin tid som äldre. Kravet på en välfärd präglad av kvalitet och effektivitet är därför skarpt och således ett prioriterat område. Kvalitetsarbetet och serviceinriktningen fortsätter därför vara av hög prioritet. Barn, unga och omsorgstagares vardag ska präglas av en hög nöjdhet. Förskoleverksamheten ska därför inspirera till nyfikenhet och kunskap, utveckling av unika förmågor och trygghet. Därför satsas det ordentligt på såväl förskolan som skolan. För de något äldre barnen innebär det att Lerums kommun fokuserar på en skola som ligger i framkant bland Sveriges kommuner. Våra skolor fokuserar på varje elev och dennes möjlighet att utvecklas till sin fulla potential. För de som väljer att spendera sin tid som äldre i Lerums kommun innebär det att stöd och hjälp ges där det behövs. Ett stort fokus är på omsorg av demenssjuka och för oss innebär detta att vi ser kommunens anhöriga som en resurs att inkludera i alla de processer som rör deras anhöriga. För att lyckas med detta krävs de som jobbar, att fler jobb skapas och att Lerums kommuns förda politik fortsättningsvis tar ansvar för våra gemensamma skattemedel och för kommunens ekonomi. Det krävs därför ett näringslivsklimat i världsklass och en service som ger goda möjligheter för såväl företag som människor att växa. Det krävs också en myndighetsutövning präglad av rättssäkerhet och opartiskhet. Målet är att Lerums kommun på sikt ska bli Sveriges bästa kommun att driva företag i. Lerums kommun ska intensifiera arbetet med digitalisering så att våra anställdas, kunder och omsorgstagares vardag underlättas. Detta ska göras i god samverkan med såväl föreningslivet och näringslivet för att skapa en högre kvalitet till en lägre kostnad inom vår gemensamma välfärd. På så sätt skapas stort mervärden för våra kommunmedborgare och således en bättre kommun. Tillsammans bygger vi hela Lerums kommun till en hoppfull plats att bo, leva och verka i.”

Förord, Budget 2022 med plan 2023–2024 KS21.15 antagen av kommunfullmäktige 17 juni 2021

3 Förverkligande av budgetens viljeinriktningar och uppdrag år 2022

Verksamhetsplanen konkretiserar de politiska viljeinriktningar och uppdrag som finns formulerade i budget 2022 med plan 2023-2024 genom att beskriva hur dessa ska omhändertas. Dessutom fastställs mål för indikatorer för nästkommande år. Tillsammans ligger de till grund för bedömningen hur väl de politiska viljeinriktningarna uppfylls. Vissa resultat på indikatorer väger tyngre än andra när det gäller den sammanvägda bedömningen av måluppfyllelsen för respektive viljeinriktning. Vid uppföljning och analys av resultat ska alla indikatorer, där så är möjligt, delas upp och redovisas på kön.

3.1 Pågående utvecklingsarbete 2022

Förvaltningsledningen bedriver ett övergripande utvecklingsarbete för att kunna vara en förvaltningsorganisation som är väl utformad för att omsätta de politiska viljeinriktningarna till invånarna. Att kunna vara en snabbriktig kommun i tiden, som löser de komplexa uppdragen med helhetstänkande, samverkan och professionalism. Likaså är målet att vara en organisation med utvecklat serviceperspektiv, även digitalt. Utvalda utvecklingsområden är struktur, digitalisering och ledarskap som genomsyras av helhetsperspektiv.

Ett större förändringsarbete vad gäller struktur i syfte att skapa samsyn mellan politik och förvaltning pågår med hjälp av extern konsult. Huvudprojektet bedrivs i ett tiotal delprojekt där man tittar på flera olika delar utifrån upplevda utmaningar i kommunen. Tre huvudsakliga förbättringsområden är identifierade:

- Utveckling av struktur och innehåll i kommunens årliga styrdokument budget respektive verksamhetsplan
- Tydliggöra roller och ansvarsfördelning mellan kommunstyrelse, utskott och kommunalrådsberedning
- Utveckling av ansvar, roll och innehåll för kommunfullmäktiges beredningar

Inom digitaliseringsområdet pågår ett större arbete. För att kunna förenkla vardagen och stärka påverkansmöjligheterna för invånarna ska förvaltningen stärka sin omställningsförmåga. För att arbeta långsiktigt och strukturerat med att stärka omställningsförmågan ska förvaltningen arbeta utifrån en strategi som pekar ut de mest angelägna utvecklingsområdena.

Digitalisering i förvaltningen ska utgå från ett helhetstänkande i syfte att skapa största möjliga nytta med tillgängliga resurser. Förvaltningens digitaliseringsåtgärder behöver innehålla både nyskapande initiativ av innovativ karaktär och samtidigt genomföra effektiviseringsåtgärder med digitala lösningar som bygger på etablerade metoder och arbetssätt. De olika övergripande insatserna kommer att beskrivas och följas i en kommungemensam handlingsplan. Under året skall ett digitaliseringsteam tillsättas för att få ökad fart i arbetet med exempelvis införande av tjänster för ökad invånarservice, ökad effektivitet i interna processer och förbättra tillgängligheten av information.

En av strategierna i Lerums kommuns kompetensförsörjningsplan är ”Ett stärkt ledarskap”. Under hösten 2020 antog Lerums kommun en ledarskapsmodell (Utvecklande Ledarskap) som

gäller för hela förvaltningen. Modellen kommer att genomföra alla de aktiviteter som ligger i planen för uppdraget. Planen sträcker sig fram till och med 2023 där en del är att utbilda alla chefer i Utvecklande ledarskap. Detta kommer att pågå fram till sommaren 2022.

En annan strategi i kompetensförsörjningsplanen är ”Ett hållbart arbetsliv” där en av aktiviteterna är utbildning i systematiskt arbetsmiljöarbete. Dessa kommer fortsatt att anordnas tills dess att samtliga chefer och skyddsombud i förvaltningen genomgått utbildningen. Syftet med utbildningen är att ge tillräckliga kunskaper för att i samverkan kunna bedriva ett proaktivt systematiskt arbetsmiljöarbete som går i linje med arbetsmiljölagstiftning och aktuell forskning på området.

3.2 Utbildning

3.2.1 Förskola

Kommunfullmäktiges viljeinriktning: *I Lerums kommun ska vi ha förskolor där varje barn får omsorg och stöd för att kunna utveckla sin nyfikenhet, sin kunskap och sina unika förmågor.*

I förskolan läggs grunden för det livslånga lärandet. Utbildningen i förskolan ska ha en helhets-syn på varje barns behov. Omsorg, utveckling och lärande bildar en helhet och både barn och föräldrar ska känna sig trygga med förskolan. Alla barngrupper i förskolan ska ledas av en förskollärare och verksamheten ska organiseras så att barnen tillbringar större delen av dagen i en mindre grupp. Det gäller framför allt de yngsta barnen.

Lerums kommun är en barnrik kommun och en växande kommun. Vi ska ha god framförhållning när vi planerar för kommande behov av förskolor. Vi verkar för att föräldrarna själva ska kunna välja barnomsorgsform utifrån sina önskemål.

Hur viljeinriktningen ska förverkligas:

Arbetet med att utveckla lärandet, omsorgen och tryggheten i kommunens förskolor ska ske genom systematiskt kvalitetsarbete, som bland annat innefattar analyser av vårdnadshavarenkäten på samtliga förskolor.

Barnen vistas i mindre grupper under dagen och undervisningen leds av legitimerade förskollärare. Rekryteringen av förskollärare och annan utbildad personal behöver fortsätta under 2022. Genom kompetensförstärkande åtgärder i förskolan fortbildas personal utan fördjupad utbildning till barnskötare. Det nya statsbidraget för kvalitetshöjande åtgärder inom förskolan ska undersökas i syfte att öka andelen förskollärare i förskolor med barn som har en svagare socioekonomisk bakgrund.

Förvaltningen har ett väl fungerande sätt att fånga upp behov av nya förskolor. Utvecklingsarbetet med att utveckla processerna från behov till färdig förskola behöver fortsätta. Vårdnadshavare ska även fortsättningsvis kunna välja önskad barnomsorgsform och information om hur det går till ska hållas uppdaterad på kommunens hemsida.

Särskilda uppdrag från kommunfullmäktige:

- *Kommunstyrelsen får i uppdrag att utveckla kvaliteten i utbildning och mottagande för nyanlända barn.*

Utveckling sker delvis genom samverkan med Skolverket. Utvecklingsarbetet avser bland annat modersmålsstöd till förskolebarn, utvecklad kartläggning av nyanlända barn, stöd i arbetet med språk- och kunskapsutvecklande arbetssätt i undervisningen och genom förbättrad information till vårdnadshavare. Utvecklingsarbetet med Skolverket avslutas under 2022 då samtliga insatser ska fortgå i ordinarie verksamhet.

- *Kommunstyrelsen får i uppdrag att fortsatt utveckla likabehandlingsarbetet.*

Likabehandlingsarbetet utvecklas genom införande av ett digitalt process- och beslutsstöds-system för fall av kränkande behandling eller trakasserier. I samband med införandet har utbildningar genomförts med rektorer och personal på förskolorna. När systemet är fullt implementerat ska kvaliteten och rättssäkerheten i handläggningen av ärenden ha goda förutsättningar att utvecklas.

- *Kommunstyrelsen får i uppdrag att utveckla utemiljöerna på kommunens förskolor.*

Utemiljöerna utvecklas på förskolorna utifrån lokalt identifierade behov. Arbetet bedrivs inom ramen för det systematiska kvalitetsarbetet. Utemiljöerna ska både vara säkra och fungera som en pedagogisk lärmiljö. I syfte att stödja arbetet på enhetsnivå kommer det så kallade funktionsprogrammet för hur förskolor utformas att kompletteras med beskrivningar av hur utemiljön ska gestaltas.

Indikatorer:

Benämning	Nuläge	Målnivåer			Viktning
		2022	2023	2024	
Normer och värden, (GR)	Högst i GR	Minst plats 3 i GR	Minst plats 3 i GR	Minst plats 3 i GR	25%
Värdegrund och uppdrag, (GR)	Högst i GR	Minst plats 3 i GR	Minst plats 3 i GR	Minst plats 3 i GR	25%
Omsorg, utveckling och lärande (GR)	Näst högst i GR	Minst plats 3 i GR	Minst plats 2 i GR	Minst plats 2 i GR	25%
Andel barn som fått plats på förskola på önskat datum (egen mätning)	81 % (2020)	80%	80%	80%	25%

Förklaringar: GR – Göteborgsregionens kommunalförbunds, GR:s gemensamma vårdnadshavarenkät.

Normer och värden: Indikator baserad på resultat på frågor i den GR-gemensamma enkäten till vårdnadshavare med barn i förskola och pedagogisk omsorg avseende bland annat barnens trygghet och trivsel, bemötande från personalen och barnens samspel i grupp. **Värdegrund och uppdrag:** Avser bland annat stöd och stimulans i barnens utveckling och förskolans inre och yttre miljö. **Omsorg, utveckling och lärande:** Avser bland annat förskolans arbete med jämställdhet, lek, språkutveckling, estetiska uttrycksformer, matematiskt tänkande, naturvetenskap, hållbarhet och användning av digitala verktyg.

3.2.2 Skola

Kommunfullmäktiges viljeinriktning: *I Lerums kommun ska vi ha skolor med höga kunskapsresultat.*

Varje elev ska ges en möjlighet att utveckla sin kunskap, sin nyfikenhet och sina unika förmågor. Målet är höga meritvärden och att alla elever klarar godkända betyg i årskurs nio. Stort fokus ska läggas på att förbättra kunskapsresultaten. Våra välutbildade och engagerade lärare är, tillsammans med annan skolpersonal, nyckelpersoner i det arbetet, men även föräldrar har ansvar för att skapa bästa möjliga förutsättningar för elevernas utveckling och lärande. Det är många faktorer som påverkar elevernas kunskapsresultat och en viktig sådan för både elever och personal är studiero. Därför ska arbetet med att förbättra studieron fortsätta. Vi verkar också för att elever själva ska kunna välja skola utifrån sina önskemål.

Lerums gymnasium är ett flaggskepp i vår kommun och ska så vara även i framtiden. På gymnasiet ska finnas ett modernt och brett utbud av program, som passar både den som vill läsa vidare, den som vill direkt ut i arbetslivet efter gymnasiet och den som vill starta ett eget företag. Detsamma gäller Vuxenutbildningen, som ska erbjuda utbildningar som passar elevernas olika behov.

Allt fler barn och unga drabbas av psykisk ohälsa. Därför är det viktigt att skolan uppmärksammar barnens och elevernas psykiska hälsa och arbetar för att motverka psykisk ohälsa.

Hur viljeinriktningen ska förverkligas:

Arbetet för höga kunskapsresultat ska ske dels genom undervisningsutveckling och dels via övergripande utvecklingsinsatser. På skolnivå ansvarar rektorerna tillsammans med sina medarbetare för att identifiera utvecklingsbehov och genomföra utvecklingsinsatser.

Förväntansdokumentet som tydliggör förväntningarna mellan skola och hem ska användas och ges till samtliga nya elever på skolorna. Samtliga kommunala skolor ska fortsätta arbeta med att utveckla formerna för att skapa studiero. På Lerums gymnasium ska insatser för att uppmärksamma och motverka psykisk ohälsa fortsätta.

Möjligheten för elever att välja skola finns inskrivet i skollagen. I och med en ökad trångboddhet i grundskolorna under de senaste åren har möjligheterna till val minskat. För att möjliggöra ett fritt val av grundskola behöver antalet platser i grundskolorna ökas. Den ny- och ombyggnation av skolor som planeras ska bidra till att öka möjligheterna.

Lerums gymnasiums utbud är brett och innefattar såväl yrkesprogram som högskoleförberedande program. Utbudet stäms kontinuerligt av mot elevernas sökmönster i förhållande till det samlade utbudet av gymnasieutbildningar inom Göteborgsregionen (GR) och den demografiska utvecklingen. Lerums gymnasium ska kunna vara förstahandsvalet för elever som bor i kommunen. Även vuxenutbildningen ska fortsätta arbeta kontinuerligt med att anpassa utbudet av kurser och utbildningar så att det svara mot elevernas behov och efterfrågan.

Särskilda uppdrag från kommunfullmäktige:

- *Kommunstyrelsen får i uppdrag att säkerställa att det genomsnittliga meritvärdet i årskurs 9 höjs.*
- *Kommunstyrelsen får i uppdrag att verka för att alla elever ska gå ut grundskolan med gymnasiebehörighet.*

Utveckling av undervisningens kvalitet och arbetet med särskilt stöd för att nå högre kunskapsresultat fortsätter enligt befintlig modell inom det systematiska kvalitetsarbetet. Ett digitalt process- och beslutsstödsystem ska bidra till att stärka arbetet för elever i behov av särskilt stöd och arbetet med problematisk skolfrånvaro. Satsningar på ökad undervisningskvalitet i fritidshemmet ska fortsätta, bland annat genom inrättande av förstelärartjänster. Under 2022 ska lektorskompetens tillföras i grundskolan för att utveckla den vetenskapliga grunden i undervisningen och kvalitetsarbetet.

- *Kommunstyrelsen får i uppdrag att fortsatt utveckla stödet till enheterna i utvecklings- och elevhälsofrågor via Enheten för elevhälsa och utveckling.*

En viktig del i det övergripande arbetet med höjda kunskapsresultat är det stöd som Enheten för elevhälsa och utveckling bidrar med till skolorna. Bland annat ges stöd till utveckling av den tidiga läs-, skriv- och matematikundervisningen, utveckling av elevhälsans och stöd i arbetet med digitaliseringen inom undervisningen. Arbetet med tidiga insatser inom området läsa-skriva-räkna ska fortsätta att utgå från en utvecklad användning och analyser av kartläggningsmaterialet avseende språkutveckling och matematik som genomförs i förskoleklassen.

- *Kommunstyrelsen får i uppdrag att fortsatt utveckla arbetet med nyanländas lärande.*

Arbetet med att utveckla kvaliteten i utbildningen och mottagandet för nyanlända elever sker till del genom samverkan med Skolverket. Samverkan sker kring uppföljningar och analyser av kunskapsresultaten för gruppen, genom utvecklad studiehandledning och modersmålsundervisning. Ett team med lärare ska stödja skolorna med språk- och kunskapsutvecklande arbetssätt. Under 2022 ska samtliga insatser fortsätta inom ordinarie verksamhet efter att samverkan avslutats.

- *Kommunstyrelsen får i uppdrag att fortsatt utveckla undervisningen för elever i behov av omfattande särskilt stöd på Lindénska skolan och lokalt på samtliga skolor.*

Undervisningen på Lindénska skolan ska utvecklas inom ramen för det systematiska kvalitetsarbetet under ledning av skolans rektor. Formerna för ett generellt stöd i arbetet med elever i omfattande behov av särskilt stöd ska utredas och fastställas. I arbetet ingår att tydliggöra och utveckla formerna för särskilda undervisningsgrupper på skolorna.

- *Kommunstyrelsen får i uppdrag att utveckla Gymnasiesärskolans samverkan med grundskolan samt med näringslivet och samhället utanför skolan.*

Gymnasiesärskolan ska fortsatt delta i ett GR-projekt kring det arbetsplatsförlagda lärandet. I projektet avseende det arbetsplatsförlagda lärandet (APL) ingår att utveckla formerna för att förbereda eleverna bättre för sin praktik, samt en utökad samverkan med de aktuella arbetsplatserna. Tillsammans med grundskolan deltar gymnasiesärskolan även i ett projekt med polisen gällande risken att utsättas för sexuellt våld.

- *Kommunstyrelsen får i uppdrag att fortsatt utveckla Lärcentrat inom Vuxenutbildningen.*

Lärcentrat inom Vuxenutbildningen ska vidareutvecklas i samverkan med det kommunala aktivitetsansvaret (KAA) och Lerums gymnasium. Det kompetenscentrum som planeras är ytterligare en aktör som ingår i det vidare arbetet. Undervisningen i Lärcentrat bygger på en individbaserad och flexibel lärmiljö. Målgruppen består av korttidsutbildade inom SFI och ungdomar under 20 år som faller under det kommunala aktivitetsansvaret (KAA), det vill säga de ungdomar som varken studerar i gymnasieskolan eller arbetar.

Indikatorer:

Benämning	Nuläge	Målnivåer			Viktning
		2022	2023	2024	
Elever i åk 3 som deltagit i alla delprov som klarat alla delprov för ämnesprovet i svenska och svenska som andraspråk, kommunala skolor, andel (Skolverket och SCB)	81% (2019) <i>Proven avbröts 2020</i>	Bland de 25 % bästa kommunerna (Innebar minst 80% 2019)	Bland de 25 % bästa kommunerna	Bland de 25 % bästa kommunerna	10%
Elever i åk 3 som deltagit i alla delprov som klarat alla delprov för ämnesprovet i matematik, kommunala skolor, andel (Skolverket och SCB)	66% (2019) <i>Proven avbröts 2020</i>	Bland de 25 % bästa kommunerna (Innebar minst 70% 2019)	Bland de 25 % bästa kommunerna	Bland de 25 % bästa kommunerna	10%
Elever i åk 6 med lägst betyget E i svenska*, kommunala skolor, andel (Skolverket)	89% (2020) <i>Ej bland de 25% bästa</i>	Bland de 25 % bästa kommunerna	Bland de 25 % bästa kommunerna	Bland de 25 % bästa kommunerna	5%
Elever i åk 6 med lägst betyget E i matematik*, kommunala skolor, andel (Skolverket)	90% (2020) <i>Bland de 25% bästa</i>	Bland de 25 % bästa kommunerna	Bland de 25 % bästa kommunerna	Bland de 25 % bästa kommunerna	5%
Elever i år 9 meritvärde kommunala skolor (exkl. nyinvandrade och okänd bakgrund), genomsnitt (17 ämnen) (Skolverket)	240,4 (2020) <i>Bland de 25% bästa</i>	Bland de 25 % bästa kommunerna	Bland de 25 % bästa kommunerna	Bland de 25 % bästa kommunerna	35%
Elever i år 9 som är behöriga till yrkesprogram (exkl. nyinvandrade och okänd bakgrund), kommunala skolor, andel (%) (Skolverket)	91% (2020) <i>Bland de 25% bästa</i>	Bland de 25 % bästa kommunerna	Bland de 25 % bästa kommunerna	Bland de 25 % bästa kommunerna	15%
Gymnasieelever med examen inom 4 år, kommunala skolor, andel (SCB)	76,0% (2019)	Bland de 25 % bästa kommunerna	Bland de 25 % bästa kommunerna	Bland de 25 % bästa kommunerna	10%

Verksamhetsplan 2022

Andel elever antagna till år 1 på Lerums gymnasium av samtliga Lerumsungdomar som antagits till år 1 på gymnasiet.	56% (2021)	55%	55%	55%	10%
--	---------------	-----	-----	-----	-----

Förklaringar: *Betyget E innebär att kunskapskraven har nåtts.

3.3 Stöd och omsorg

3.3.1 Nöjdhet

Kommunfullmäktiges viljeinriktning: *I Lerums kommun ska nöjdheten inom omsorgerna öka.*

All verksamhet ska bygga på respekten för människors lika värde, individens självbestämmande och integritet. Respekten tar sig uttryck i bemötande och förhållningssätt som är av central betydelse för den enskilda individens upplevelse av den vård, service och omsorg som förvaltningen levererar mot både klienter, brukare och anhöriga. En viktig del av det arbetet utgörs av värdighetsgarantierna. Erfarenhet, kompetens och engagemang hos våra anställda i kombination med delaktighet har central betydelse för den enskilda individens upplevelse.

Hur viljeinriktningen ska förverkligas:

De som har behov av samhällets omsorger ska veta vad de kan förvänta sig och få tydlig information om möjligheter till hjälp och stöd. Det ska vara tydligt för medarbetarna som arbetar med vård och omsorg vad som förväntas av dem och deras arbete ska präglas av yrkesstolthet, kompetens och ett gott bemötande. För att skapa en verksamhet som ger nöjda omsorgstagare ska förvaltningen alltid ha ett personcentrerat förhållningssätt och kontinuerligt arbeta för att förbättra kvalitet och arbetssätt.

Förvaltningen ska ha tydliga kompetenskrav för olika befattningar och uppdrag. Kompetensutveckling sker kontinuerligt.

Förvaltningen ska fortsatt erbjuda utbildning i vårdsvenska till personal som saknar grundläggande kunskaper i svenska språket. Denna satsning ska också utvärderas under året.

Särskilda uppdrag från kommunfullmäktige:

- *Kommunstyrelsen får i uppdrag att förtydliga värdighetsgarantierna med betoning på värdighet, respekt och bemötande för omsorgstagaren.*

De befintliga värdighetsgarantierna för äldreomsorgen kommer att revideras och värdighetsgarantier kommer att tas fram för funktionshinderverksamheterna. Förvaltningen ska arbeta långsiktigt med frågor om bemötande, värdighet och respekt.

- *Kommunstyrelsen får i uppdrag att främja vidareutbildning och kompetensutveckling för de anställda inom sektor stöd och omsorg.*

En övergripande kompetensutvecklingsplan ska tas fram som ska redogöra för möjligheter till vidareutbildning och återkommande kompetensutveckling. Förvaltningen arbetar också vidare med att säkerställa och utveckla introduktionen av nya medarbetare.

- *Kommunstyrelsen får i uppdrag att säkerställa att det finns kompetens för det förebyggande arbetet mot ensamhet, depression och för god psykisk hälsa bland omsorgstagarna i Lerums kommun.*

Det finns en lokal handlingsplan för suicidpreventiva insatser i kommunen som bland annat innehåller att erbjuda alla medarbetare övergripande utbildning i suicidprevention samt fördjupad utbildning till specifika yrkesgrupper. Förvaltningen ska tydliggöra information om suicidprevention för medarbetare och se över rutiner vid upptäckt eller misstanke om suicidtankar hos omsorgstagare.

Förvaltningen ska arbeta för att förebygga ofrivillig ensamhet och psykisk ohälsa för alla invånare i kommunen. Förebyggande insatser kommer under 2022 att genomföras för att bryta ensamhet hos äldre.

Indikatorer:

Benämning	Nuläge	Målnivåer			Viktning
		2022	2023	2024	
Brukarbedömning hemtjänst äldreomsorg - helhetssyn, andel (Socialstyrelsen)	89% (2020)	90%	90%	90%	30%
Brukarbedömning särskilt boende äldreomsorg - helhetssyn, andel (Socialstyrelsen)	90% (2020)	90%	90%	90%	30%
Brukarbedömning boende LSS totalt - Brukaren trivs alltid hemma, andel (%) (Kolada U28570)	75 % (2020)	80%	85%	85%	20%
Brukarbedömning daglig verksamhet LSS – Brukaren trivs alltid på sin dagliga verksamhet, andel (%) (Kolada (U28538)	85 % (2020)	85%	90%	90%	20%

Förklaringar:

3.3.2 Anhöriga

Kommunfullmäktiges viljeinriktning: *I Lerums kommun ska den som vårdar en närstående få den stödjande hjälp som behövs.*

En stor andel av befolkningen ger ovärderlig vård och omsorg till närstående. För att anhöriga ska orka med att vara ett stöd för sina nära och kära behöver kommunen erbjuda ett väl utvecklat och flexibelt stöd. Vi som kommun behöver arbeta med att uppmuntra, stödja och förenkla. För att hela vår vård- och omsorgskedjan ska fungera så bra som möjligt är det viktigt att de anhöriga inkluderas i alla processer som rör deras närstående.

Hur viljeinriktningen ska förverkligas:

Förvaltningen ska arbeta med att fortsätta utveckla former för ett hållbart stöd till anhöriga som stödjer och vårdar närstående. Förvaltningen ska ha kunskap om de anhörigas situation. Stödet till anhöriga som vårdar eller stödjer en närstående äldre ska öka i tillgänglighet och vara utformat efter behov. Stödet ska i ökad utsträckning anta ett proaktivt och förebyggande perspektiv på att uppmärksamma och ge stöd till anhöriga.

Särskilda uppdrag från kommunfullmäktige:

- *Kommunstyrelsen får i uppdrag att förstärka och fortsatt utveckla samverkan med civilsamhället för att stödja närstående till omsorgstagare.*

För att öka civilsamhällets möjligheter att stötta de som stödjer och vårdar sina närstående ska förvaltningen fortsätta att utveckla samverkan för stöd till anhöriga. Utveckling av nya stödformer och plattformar sker tillsammans med volontärer, församlingar, föreningar och studieförbund. Samverkan möjliggör att civilsamhällets resurser och kunskaper tas tillvara och ger goda förutsättningar för utveckling av bland annat gemensamma mötesplatser, föreläsningar och samtalsgrupper.

Indikatorer:

Benämning	Nuläge	Målnivåer			Viktning
		2022	2023	2024	
Snittbetyg avseende anhörigvårdande personer nöjdhet med stöd (egen enkät/mätning)	4,3 (preliminärt 2021)	Över 4,3	Över 4,4	Över 4,5	60%
Snittbetyg avseende bemötande från kommunens personal (egen mätning)	4,3 (preliminärt 2021)	Över 4,3	Över 4,4	Över 4,5	40%

Förklaringar:

3.3.3 Demensvård

Kommunfullmäktiges viljeinriktning: *Som invånare i Lerums kommun ska vi kunna leva tryggt, värdigt och självständigt i alla livets faser, oavsett förmåga.*

Hur vi hanterar frågor kring demens kommer vara av stor vikt inför det kommande decenniet. I Sverige lever vi allt längre och därför förväntas antalet dementa nästan fördubblas fram till 2050. Vi kommer även få ett ökat antal multisjuka personer. Det växande antalet personer med demenssjukdom och multisjuka personer för bland annat med sig ökande krav på vården i form av resurser, kompetens, forskning och utveckling. Det är en stor utmaning att möta personer med förändrat beteende och med psykologiska symptom vid demens. Det innebär att våra verksamheter behöver anpassas för att bättre möta människor med demenssjukdom och olika beteendeförändringar, där rätt stöd och rätt insatser skall leda till att individen så långt det är möjligt ska kunna känna trygghet, leva ett aktivt liv och ha inflytande i sin vardag. Det kommer även finnas behov av att utveckla nyskapande arbetssätt, rutiner och implementering av ny teknik för att möta utmaningarna.

Hur viljeinriktningen ska förverkligas:

Att arbeta personcentrerat är en av grundförutsättningarna för en god vård och omsorg för personer med demenssjukdom. Vid personcentrerad vård och omsorg sätts personen och inte demenssjukdomen i fokus. Eftersom människor är olika behöver insatserna och vårdmiljön göras mer personlig än i en vård och omsorg som är uppgifts- och sjukdomscentrerad. Utveckling av teamsamverkan, både inom kommunen men också tillsammans med regionen, är en del av förutsättningarna för en personcentrerad vård och omsorg för personer med demenssjukdom.

Utvecklingsarbetet ska inriktas mot tidiga insatser för personer som nyligen diagnosticerats med demensdiagnos. Genom tidigt stöd kan kommunen och regionen skapa bättre förutsättningar för individen när demenssjukdomen utvecklas. Välfärdsteknik behöver introduceras tidigt för personer med demenssjukdom. För att möta framtidens utmaningar behövs nya sätt att tänka och en djupare förståelse för vad som skapar värde för den som har en demenssjukdom. Utvecklingsarbetet ska genomföras i nära samverkan med personer med demenssjukdom och deras anhöriga.

Särskilda uppdrag från kommunfullmäktige:

- *Kommunstyrelsen får i uppdrag att utarbeta strategier för att omhänderta behovet hos omsorgstagare med olika former av demens och/eller multisjukdom.*

En långsiktig strategi för arbetet med att förbättra stödet till personer med demenssjukdom är nödvändig för att följa rekommendationerna i de nationella riktlinjerna. Förvaltningen ska i nära samverkan med sjukvården arbeta för att utveckla utredning och uppföljning, multiprofessionellt arbete, stödinsatser, läkemedelsbehandling och utbildning. En utvecklingsplan behöver kopplas till strategin, med införande/användande av kvalitetsregister, kompetenshöjande insatser för personalen, utveckling av nya och smartare samhällstjänster och individanpassat stöd.

- *Kommunstyrelsen får i uppdrag att utarbeta former för senior- och trygghetsbostäder för att möjliggöra ett förlängt eget boende med samvaro, trygghet och närhet till omsorg för äldre som är för friska för våra SÄBO.*

Många personer med demenssjukdom bor kvar i det egna hemmet. Genom att verka för att trygghetsbostäder finns som en naturlig del i samhället kan vi öka tryggheten för många äldre

och skapa möjligheter att bo kvar i den egna bostaden. Förvaltningen ska under 2022 utveckla sitt arbetssätt för att säkerställa långsiktig planering för olika boendetyper. Arbetet fortsätter med det pilotprojekt i Floda som syftar till att skapa trygga boenden med privata exploatörer.

Indikatorer:

Benämning	Nuläge	Målnivåer			Viktning
		2022	2023	2024	
Andel personer på särskilt boende med beteendemässiga och psykiska symtom vid demens där multiprofessionellt team deltagit under hela BPSD-processen. (BPSD-registret)	50%	75%	80%	85%	40%
Andel enheter som arbetar med målgruppen personer med demenssjukdom där personalen under året erbjudits kompetensutveckling inom demens	87%	100%	100%	100%	60%

Förklaringar:

3.3.4 Nära Vård

Kommunfullmäktiges viljeinriktning: I Lerums kommun ska vård anpassas med fokus på individen i centrum.

Omställning nära vård behövs för att möta demografiska förändringarna i samhället, behovet av kompetensförsörjning och förändring till personcentrerad vård. Det kommer ställa krav på kommunen att förstärka både organisation och kompetens.

Perspektivet i omställningen är att gå från ett reaktivt till ett proaktivt beteende där samtliga parter samverkar med ett personcentrerat arbetssätt. Ett viktigt syfte med samordnande och proaktivt arbetssätt är att insatser ska leda till att våra invånare i betydligt lägre omfattning behöver komma till sjukhuset. Det innebär att kommunen kommer få ett större ansvar, vilket kommer ställa större krav på att agera och samverka. Det innebär högre krav på den kommunala organisationen med rätt bemanning, rätt kompetens, ett större ansvar för patienter och krav på ökad medicinsk kompetens. Mot bakgrund av det ser vi att den kommunala organisationen behöver rustas, det måste göras i nära samverkan med regionen för att säkerställa vad som är regionens respektive kommunens ansvar och uppdrag.

Hur viljeinriktningen ska förverkligas:

Ett strategiskt arbete behöver ske inom förvaltningen och tillsammans med regionen för att kunna ställa om till den nära vården. Förvaltningen har idag en snabb utskrivningsprocess för patienter som skrivs ut från sjukhus och som är i behov av insatser från kommunen. Målsättningen är att skapa en trygg och säker vård i hemmet och om invånaren behöver vård på sjukhus, att övergången till hemmet blir trygg och säker. Befintliga vårdssamverkansformer som bedrivs i form av hemsjukvårdsläkarteam, palliativt team och närsjukvårdsteam behöver fortsätta utvecklas tillsammans med vårdcentral och sjukhus.

Förvaltningen ska utreda och skapa förutsättningar för att erbjuda en fast omsorgskontakt för alla personer med hemtjänst, utifrån den förväntade lagstiftning som kommer under 2022. Införande av den fasta omsorgskontakten syftar bland annat till bättre samordning, ökad personalkontinuitet och individanpassad vård och omsorg.

Särskilda uppdrag från kommunfullmäktige:

- *Kommunstyrelsen får i uppdrag att kompetens och kvalitet inom kommunen säkerställs när den utökade nära vården implementeras. Arbetet ska ske i samverkan med regionen.*

Genom delregional vårdssamverkan i SAMLA (Samverkan Lerum-Alingsås) ska kommunen arbeta för att utveckla processerna och öka förekomsten av samordnad individuell plan (SIP).

Inom ramen för arbetet med Framtidens vårdinformationsmiljö (FVM), kan kommunen påverka att de digitala förutsättningarna anpassas till kommunens arbetssätt och förutsättningar.

- *Kommunstyrelsen ska verka för att den utökade nära vården blir en kostnadsneutral lösning för kommunen.*

Det är rimligt att anta att omställningen till den nära vården kan medföra en ökad ekonomisk belastning för kommunen. Genom delaktighet i regionens arbete med att ta fram Färdplan Nära Vård och översyn av hälso- och sjukvårdsavtalet kan kommunen vara med och påverka och konsekvensbeskriva beslut som ligger till grund för omställningen. Förvaltningen ska aktivt delta och säkerställa samverkansformer och ansvarsgränser i omställningen.

Indikatorer:

Benämning	Nuläge	Målnivåer			Viktning
		2022	2023	2023	
Personalkontinuitet, antal personal som en hemtjänsttagare möter under 14 dagar, medelvärde. Kommunal utförare. (egen mätning).	18 personer (2021)	14	14	14	40%
Andel personer som fått smärtskattning med validerat instrument sista levnadsveckan (Svenska palliativregistret)	69%	73 %	74 %	75 %	20 %
Mänsklig närvaro i dödsögonblicket (Svenska Palliativregistret)	93%	90%	90%	90%	20%
Andel personer utskrivna från slutenvården som erbjudits Samordnad individuell plan (SIP)	0 %*	50 %	75 %	100 %	20%

Förklaringar: Källa: Svenska palliativregistret. Resultat avseende väntade dödsfall som registreras i registret.

Smärtskattning: Undersökningen omfattar personer 65 eller äldre som avlidit på särskilt boende, korttidsboende eller hade basal hemsjukvård vid dödsfallet. Svar på frågan: "Skattades personens smärta vid något dokumenterat tillfälle under den sista veckan i livet med VAS, NRS eller något annat smärtskattningsinstrument?"

Mänsklig närvaro: Svar på frågan "Var någon närvarande i dödsögonblicket?"

*uppskattning, mätning saknas

3.4 Boende

Kommunfullmäktiges viljeinriktning: *Vi ska leva i en hållbar kommun där befolkningstillväxt och utveckling av service sker balanserat och i samklang.*

Lerums Kommun är en fantastisk plats att bo på. Därför är det extra roligt att många människor väljer att flytta hit såväl som att stanna kvar. Alliansen vill att kommunen ska planera för en långsiktig hållbar befolkningstillväxt som är kopplat till behovet av nödvändiga investeringar i infrastruktur och kärnvälfärd. Vi vill se en stark, men balanserad tillväxt. Bostadsbyggandet ska möta våra kommuninvånarens behov. Det handlar alltifrån om unga vuxna som vill flytta hemifrån, par som väljer att separera, folk som vill sälja villan och flytta till ett bekvämare boende, till många växande barnfamiljer.

För Alliansen är det betydelsefullt att individens frihet och möjlighet att välja bostad ska värnas. Därför ska det finnas en blandad bostadsbebyggelse i hela kommunen. Villor och radhus ska blandas med bostadsrätter, hyresrätter och äganderätter. De nya bostäderna ska helt enkelt tillgodose människors behov av olika upplåtelseformer och bör finnas i olika prislägen så flyttkedjan stimuleras.

Vi behöver ett byggande som skapar ett samhälle där alla åldrar kan bo och trivas. Vi vill fortsatt möjliggöra för byggnation av bostäder i hela kommunen och ser positivt på byggnation även utanför tätorterna. Alliansen vill att varje kommundel ska utvecklas utefter sina möjligheter. Samtidigt vi vill självklart utveckla våra olika centrum med fler lägenheter, stärkt handel och trevliga miljöer.

Hur viljeinriktningen ska förverkligas:

Förvaltningen behöver fortsatt arbeta med de utvecklingsprojekt som pågått i Sektor samhällsbyggnad sedan hösten 2019. Sektor samhällsbyggnad ska utveckla ett processorienterat arbetssätt, portföljstyrning och projektmodell. Portföljstyrning är en metod för att ge förvaltningen en tydligare överblick över organisationens projekt och möjliggör att rätt projekt genomförs i rätt tid med rätt kompetens. Genom att styra projekten på rätt sätt kan förvaltningen maximera de ekonomiska fördelarna samtidigt som risker begränsas. De här utvecklingsområdena ska leda till en tydligare leverans mot politiska mål, effektivare organisation och tydligare planeringsförutsättningar för kommunala och externa intressen. I arbetet ingår också den fortsatta utvecklingen av färdplanarbetet.

Under 2022 ska en grundstruktur tas fram som innefattar samordning av planering, byggnation, nödvändig infrastruktur och verksamhetslokaler.

Särskilda uppdrag från kommunfullmäktige:

- *Kommunstyrelsen får i uppdrag att verka för att befolkningstillväxten över tid ska vara 1–1,5 procent.*

En reviderad plankalender skapar utrymme för kommunala planeringsbehov i syfte att nå ett utfall på 1–1,5 procents befolkningstillväxt. Förvaltningen ska vidareutveckla arbetet med den reviderade plankalendern under 2022 för att stärka samordning mellan infrastruktur, bostadsbyggande och ekonomi.

- *Kommunstyrelsen får i uppdrag att säkerställa kommunens leveransförmåga för detaljplaner i enlighet med produktionsplaneringen. Uppdraget omfattar antal detaljplaner, leveranstid samt kvalitet i genomförande och resultat.*

En särskild satsning ska göras på verksamhetsområdet samhällsplanering inom Sektor samhällsbyggnad för att säkra förmågan till framdrift i pågående projekt, inklusive detaljplaner.

Förvaltningen ska effektivisera och samköra olika processer inom samhällsbyggandet vilket kommer att säkerställa leveransförmågan gällande detaljplaner. Befintliga köer och handläggningstider ska också minskas.

- *Kommunstyrelsen får i uppdrag att säkerställa att en revidering av kommunens markpolicy färdigställs.*

Förvaltningen ska under 2022 revidera markpolicyn och bostadsförsörjningsprogrammet. Satsningen inom verksamhetsområdet samhällsplanering kommer ge effekt även här. Effektiviseringen av processer och tillkommande nya tjänster kommer göra det möjligt att både markpolicyn och bostadsförsörjningsprogrammet revideras under 2022.

Indikatorer:

Benämning	Nuläge	Målnivåer			Viktning
		2022	2023	2024	
Befolkningsstillväxt, (medelvärde över 10 år) (egen mätning, SCB)	1,0% (2010–2019)	1–1,5%	1–1,5%	1–1,5%	20%
Maxtid för detaljplaner från plan-uppdrag till antaganden under de två senaste åren, mediantid i månader. Alla planförfaranden. (egen mätning)	Median 28,5 mån Min 12 mån Max 60 mån (2020)	Förenklat standardförfarande: 12 mån Standardförfarande: 24 mån Utökad förfarande: 36 mån	Förenklat standardförfarande: 12 mån Standardförfarande: 24 mån Utökad förfarande: 36 mån	Förenklat standardförfarande: 12 mån Standardförfarande: 24 mån Utökad förfarande: 36 mån	10%
Maxtid för detaljplaner från planuppdrag till antaganden från 2020 och framåt. (egen mätning)	Nuläge saknas, ny indikator	Förenklat standardförfarande: 12 mån Standardförfarande: 24 mån Utökad förfarande: 36 mån	Förenklat standardförfarande: 12 mån Standardförfarande: 24 mån Utökad förfarande: 36 mån	Förenklat standardförfarande: 12 mån Standardförfarande: 24 mån Utökad förfarande: 36 mån	10%
Mediantid för förprovning (planbesked) från komplett ansökan till beslut under senaste året.	19 mån (2019) 8,5 mån (2020)	4 mån	4 mån	4 mån	10%
Nöjd-Region-Index (0–100), Bostäder (SCB Medborgarundersökning)	53 (2019) 56 (2020)	57	58	59	10%
Bäst att leva (placering i ranking bland landets kommuner, FOKUS)	Plats 20 (2020)	Bland de 20 bästa kommunerna i landet	Bland de 20 bästa kommunerna i landet	Bland de 20 bästa kommunerna i landet	10%
Antal bostäder i antagna detaljplaner och beslutade förhandsbesked det senaste året.	Nuläge kommer	Mellan 300–350 bostäder	Mellan 300–350 bostäder	Mellan 300–350 bostäder	10%
Antal byggstartade bostäder (räkna antalet bostäder i startbesked)	NY, nuläge kommer för 2021	200-250	200-250	200-250	10%
Antal inflyttningsklara bostäder (räkna antalet bostäder i slutbesked) (samma som vår gamla om nyproducerade fast ny formulering)	225 (2020)	200-250	200-250	200-250	10%

Förklaringar: FOKUS - Tidningen FOKUS årliga undersökning omfattande landets alla kommuner.

3.5 Infrastruktur

Kommunfullmäktiges viljeinriktning: *I Lerums kommun ska det råda balans mellan olika trafikslag och vårt trafiksystem ska möjliggöra frihet och tillgänglighet.*

En förutsättning för att samhället ska uppfattas som attraktivt är att det finns tillgång till goda kommunikationer och en väl fungerande infrastruktur. Idag lever vi i ett samhälle som är i ständig rörelse. Utan en väl fungerande infrastruktur får människor det svårt att ta sig till och från jobbet, barn och unga svårt att ta sig till skolan, utryckningsfordon svårt att ta sig fram till olyckan och bussen svårt att ta sig fram till busshållplatsen. Vi vill fortsätta att utveckla kollektivtrafiken så den blir ett positivt alternativ att välja. Befintlig infrastruktur ska dock anpassas till framtidens transportmedel och det ska säkerställas att det finns tillräckligt med parkeringsplatser för både cyklar och bilar i kommunens tätorter. Vi skall ha bra tillgänglighet för samtliga trafikslag. Tillgång till parkeringar vid nybyggnation av flerfamiljsbostäder kan dock variera beroende på läge och behov.

Tillgänglighet och trafiksäkerhetsfrågor är viktiga framtidsfrågor. Alliansen vill därför möjliggöra gång- och cykelväg (GC-väg) mellan Aspen och Jonsered och mellan Ingared till Lilla Nääs via Tollered. Vi fortsätter vårt påverkansarbete och för dialoger med Trafikverket för att även få till motorvägsavfarter, en delregional tvärled, två nya järnvägsspår lokaliserade i en tunnel norr om Aspen samt en ökad trafiksäkerhet på Härskogsvägen.

Hur viljeinriktningen ska förverkligas:

En modell för tilldelning av medel (kapitalkostnader¹) ska tas fram. Förvaltningen ska under 2022 arbeta vidare med resultatet av utredningen gällande motvägsavfart/påfart mellan Hulan och Kastenhof.

Förvaltningen ska arbeta med att förbereda inför den trafikomläggning som kommer ske av kollektivtrafiken under 2026. En utredning ska göras för att påvisa kommunens kollektivtrafikbehov.

Arbetet med parkeringssituationen i Lerums tätort fortsätter under 2022 utefter det resultat som kommit fram i lokaliseringstudien. Förvaltningen ska även utreda framtida behov av pendelparkeringar i kommunen som helhet.

Särskilda uppdrag från kommunfullmäktige:

- *Kommunstyrelsen får i uppdrag att fortsatt verka för gång- och cykelvägar byggs mellan Göteborg och Ingared.*

Förvaltningen ska fortsatt verka för att de delar av sträckan mellan Göteborg och Ingared som går utmed Trafikverkets vägnät byggs ut med gång- och cykelvägar. De delar som tillhör det kommunala vägnätet är till största del redan utbyggda och resterande ska vara med i Färdplanen. Förvaltningen ska bevaka frågan och söka medfinansiering för utbyggnation när möjlighet ges.

- *Kommunstyrelsen får i uppdrag att fortsatt verka för två nya järnvägsspår lokaliserade i tunnel norr om Aspen.*

I samrådsförslaget till ny kommunövergripande översiktsplan pekas ett järnvägsreservat ut norr om Aspen. Förvaltningen ska fortsätta att delta aktivt i Västra stambanegruppen. Förvaltningen ska fortsatt engagera sig i en undergrupp till Västra Stambanegruppen, ALP-gruppen,

¹ Kapitalkostnader är kostnaden för en byggnad eller anläggning under hela dess livslängd. Kostnaden belastar kommunens driftsbudget.

där representanter från politik och tjänstepersonssidan från Alingsås, Partille och Lerum förbereder frågor kopplade till Västra Stambanegruppen. Syftet är att stärka den lokala anknytningen av järnvägens placering.

- *Kommunstyrelsen får i uppdrag att fortsatt verka för ökad trafiksäkerhet på Härskogen.*

Förvaltningen ska fortsätta det arbete som pågått under en längre tid där frågan om ökad trafiksäkerhet på Härskogsvägen drivits och vilket lett till att Trafikverket kommer påbörja arbetet med en nysträckning vid Stora Härsjön - Kollsjön under 2022. Den preliminära tidplanen innebär att en vägplan tas fram under 2022, bygghandling och produktion under 2023 och avslutande arbeten under 2024.

- *Kommunstyrelsen får i uppdrag att, på kommersiella grunder, bygga ut laddstolpsinfrastrukturen i hela kommunen.*

Förvaltningen har, på uppdrag av kommunstyrelsen, tagit fram ett förslag på en taxa för användning av kommunens laddstolpar. För att ytterligare svara upp mot uppdraget om att ta fram en laddstolpsinfrastruktur ska också en strategi för frågan tas fram. Från 2022 ska den ge en ökad tydlighet i hur frågorna hanteras i det fortsatta arbetet med uppbyggnad av en laddstolpsinfrastruktur.

Indikatorer:

Benämning	Nuläge	Målnivåer			Viktning
		2022	2023	2024	
Tillgång till gångvägar/cykelvägar, medelbetyg, (0-10) (SCB Medborgarundersökning)	6,9 (2019)	Ökning jämfört med föregående år.	Ökning jämfört med föregående år.	Ökning jämfört med föregående år.	40%
Antal laddmöjligheter den 31 december där allmänhet eller besökande och personal vid våra verksamhetslokaler kan ladda. Samt andel av dessa som är anslutna för att ta betalt av den som laddar.	NY, nuläge kommer för 2021	Ökning jämfört med föregående år.	Ökning jämfört med föregående år.	Ökning jämfört med föregående år.	40%
Antal påstigningar i kollektivtrafiken per invånare (Västrafik + egen mätning)	68,0. (2019) Lokalbuss: 17,7 Pendeltåg: 32,4 Expressbussar: 17,9	Ökning jämfört med föregående år.	Ökning jämfört med föregående år.	Ökning jämfört med föregående år.	20%

3.6 Personal

Kommunfullmäktiges viljeinriktning: *Lerums kommun ska vara en attraktiv arbetsgivare dit många söker sig och där vi har arbetsplatser som lockar fram det bästa ur varje medarbetare.*

Våra medarbetare är vår kommuns viktigaste resurs för att säkerställa den höga kvalitet inom välfärden som vi vill att vår kommun ska leverera. Genom att kommunen tar väl hand om sina medarbetare kan vi skapa känslan av trygghet, att våra verksamheter fungerar väl och att våra kommuninvånare är väl omhändertagna. Vi ska därför systematiskt följa upp och utvärdera våra medarbetares situation på jobbet för att säkerställa ett livslångt lärande, hållbar arbetssituation och personalomsättning. Genom detta ska vi säkerställa lockandet av nya talangfulla medarbetare som kan vara med och utveckla Lerums kommun med ett bra samhällsbygge och ökad kvalitet i välfärden. Inom relevant befattning krävs också relevant utbildning. Kommunen ska verka för en flexibel och attraktiv arbetsplats där möjligheten för hemmaarbete inom de kategorierna där det är möjligt finns.

Då det är relevant för befattningen och uppdraget ställer vi krav på förståeliga kunskaper i det svenska språket i tal och skrift. Om det efter anställning visar sig finnas behov av ytterligare kunskaper i svenska språket finns möjligheter till kompetensutveckling.

Målet att minska den totala sjukfrånvaron kvarstår men med nya lärdomar på grund av pandemin. Långtidssjukfrånvaron minskar fortsättningsvis i förhållande till andra kommuner i Göteborgsregionen och här fortsätter vi att prioritera och arbeta aktivt, bland annat genom framtagandet av ett nytt strategiskt personalpolitiskt program.

Hur viljeinriktningen ska förverkligas:

Genom ett bra och tydligt ledarskap, som genomsyrar hela kommunen, ska våra medarbetare få fullt utlopp för sin kompetens. Förvaltningen ska arbeta utifrån en gemensam ledarskapsmodell. Förvaltningen ska utbilda alla chefer inom Utvecklande ledarskap som ger förutsättningar för önskade ledarbeteenden.

Ledarskapsmodellen ska genomsyra de aktiviteter som finns i kompetensförsörjningsplanen under delområdena; önskat ledarskap, chefers förutsättningar, attrahera/rekrytera chefer, introduktion av chefer, behålla/utveckla chefer och avslut för chefer.

Ledarskapet har en stor inverkan på medarbetarnas hälsa och är starkt bidragande till den upplevda arbetsmiljön hos den enskilda medarbetaren.

Arbetsmiljön i Lerums kommun ska bygga på delaktighet, inflytande och hållbarhet. Det betyder att anställda ska få förutsättningar att kunna hantera kraven de möter i arbetet, kunna kombinera arbete och fritid och ha tillräcklig återhämtning för att behålla en god hälsa. Det systematiska arbetsmiljöarbetet och utbildningsinsatser ska vara en självklar och naturlig del av verksamheten som chefer, medarbetare och skyddsombud är engagerade i.

Förvaltningen ska sträva efter att alla anställda upplever att de har stöd att hantera känslomässigt påfrestande situationer i arbetet. Det ska också finnas en väl fungerande samarbetskultur. Förvaltningen ska eftersträva att alla anställda upplever ett fungerande samarbete på sin arbetsplats och med andra enheter. Upplevelsen av stöd att hantera känslomässigt påfrestande situationer och upplevelsen av ett fungerande samarbetsklimat ska följas upp i medarbetarenkäten 2022.

Särskilda uppdrag från kommunfullmäktige:

- *Kommunstyrelsen får i uppdrag att minska kommunens sjuktal och personalomsättning.*

Förvaltningen ska utbilda alla chefer inom Utvecklande ledarskap som ger förutsättningar för önskade ledarbeteenden. Förvaltningen ska genomföra utbildningar i systematiskt arbetsmiljöarbete för samtliga chefer och skyddsombud. Förvaltningen ska arbeta utifrån ett riskorienterat arbetssätt för att förebygga sjukfrånvaro och bidra till friska arbetsplatser.

- *Kommunstyrelsen får i uppdrag att systematiskt följa upp och utvärdera våra medarbetares situation på jobbet för att säkerställa ett livslångt lärande, hållbar arbetsituation och personalomsättning.*

Förvaltningen ska genomföra utbildningar i systematiskt arbetsmiljöarbete för samtliga chefer och skyddsombud. Syftet med utbildningarna ska vara att ge tillräckliga kunskaper för att i samverkan kunna bedriva ett proaktivt systematiskt arbetsmiljöarbete som går i linje med arbetsmiljölagstiftning och aktuell forskning på området. För att systematiskt följa upp och utvärdera medarbetares situation på jobbet ska en årlig medarbetarenkät genomföras.

Indikatorer:

Benämning	Nuläge	Målnivåer			Viktning
		2022	2023	2024	
Medarbetarengagemang, HME (Index 0–100), totalt kommunen	80 (2020)	80	81	81	15%
Sjukfrånvaro kommunalt anställda totalt (%)	9,7 (2020)	8,4	8,0	7,6	15%
Sjukfrånvaro kommunalt anställda mer än 59 dagar som andel av total sjukfrånvaro (%)	4,7 (2020)	4,0	3,7	3,4	20%
Personalomsättning, tillsvidare, utöver pensionsavgångar (%)	7,3 (2020)	9,6	9,2	8,8	20%
Personalomsättning, endast chefer, utöver pensionsavgångar (%)	11,2 (2020)	11,5	10,5	9,5	20%
Frisknärvaro: Andel tillsvidareanställda med max 4 sjukdagar (%)	47,0 (2020)	47,6	48	48,4	10%

Förklaringar: Samtliga mätningar görs av förvaltningen. HME – Hållbart medarbetarengagemang, är en undersökning bland kommunens medarbetare som mäter Motivation, Ledarskap och Styrning.

3.7 Arbete

3.7.1 Näringsliv

Kommunfullmäktiges viljeinriktning: *Lerums kommun ska präglas av ett bra näringslivsklimat, hög service och goda möjligheter för företag att växa.*

Det är genom tillit och samverkan mellan kommun, näringsliv och kommuninvånare som vi kan skapa ett av landets bästa näringslivsklimat. Kommunens arbete ska därför präglas av hög servicevilja bland våra medarbetare, ett tydligt ledarskap och myndighetsansvar. Kommunen ska erbjuda mark för företag som vill etablera sig i Lerums kommun, göra det enklare att starta nya företag samt arbeta för viktig och strategisk infrastruktur. Detta arbete ska präglas av gott samarbete mellan skola och näringsliv i syfte att uppmuntra nya generationer till företagande. Detta ska dels leda till att redan etablerade företag kan utvidga sin verksamhet, utöka sitt utbud och därmed också tillgodose Lerums kommuns invånare med varor och tjänster som efterfrågas. Det ska också göra det enklare att våga starta företag och satsa på sin dröm och skapa incitament för nyetableringar. Allt detta med målsättning att skapa 2500 nya arbetstillfällen fram till 2035, mer skatteintäkter, en starkare välfärd och ett bättre utbud i Lerums kommun.

Hur viljeinriktningen ska förverkligas:

Näringslivsfrågor ska prioriteras i förvaltningen. Förvaltningen ska tillsammans med kommunstyrelsen verka för att förmedla Lerums kommuns tydliga vilja både externt och internt. För att öka förståelsen för företagarnas vardag och utveckla väl fungerande arbetssätt ska en utbildningsinsats i förvaltningen genomföras.

Under 2022 ska implementering av det näringslivsstrategiska programmet påbörjas. Programmet ska konkretiseras i en förvaltningsgemensam handlingsplan. En handlingsplan för att ta fram detaljplanerad verksamhetsmark ska färdigställas under 2022.

Fortsatt arbete ska ske med nätverksplattformar för samverkan och god dialog mellan kommun och företagare. Arbete med den nystartade lotsgruppen ska fortsätta för att underlätta för kommunens företagare. Samverkan mellan skola och näringsliv ska vidareutvecklas under 2022.

Särskilda uppdrag från kommunfullmäktige:

- *Kommunstyrelsen får i uppdrag att koordinera och genomföra åtgärder för att säkerställa att näringslivets förutsättningar tillgodoses i kölvattnet av pandemins effekter.*

Förvaltningen har en pågående dialog med näringslivet gällande pandemins verkningar och ska därefter verka för att möta de behov som framkommer. Förvaltningen ska erbjuda stöd i att lotsa vidare företag till aktuella instanser för bidrag och utbildningsinsatser.

- *Konkurrenskraften ska stärkas och fokus ska främst ligga på små och medelstora företag.*

Förvaltningen ska arbeta kontinuerligt med att stötta små och medelstora företag, till exempel genom företagslotsgruppen eller dialogforum. Aktiviteter ska genomföras löpande under året för att möta företagets behov, skapa mötesplatser och inspirera. En extra insats under namnet Fullt fokus ska genomföras.

- *Kommunstyrelsen får i uppdrag att säkerställa god strategisk planering för näringslivet.*

Förvaltningen ska arbeta efter en handlingsplan, som tas fram under våren 2022, för att uppfylla det näringslivsstrategiska programmet. Där ska bland annat ingå strategisk planering för verksamhetsmark och infrastrukturfrågor.

- *Kommunstyrelsen får i uppdrag att verka för att underlätta för nyetableringar av företag i kommunen. Uppdraget ska samarbete mellan skola och näringsliv stärkas.*

Förvaltningen arbetar med att ta fram en handlingsplan för planläggning av verksamhetsmark för att tillgodose behovet för företag som vill nyetablera sig i kommunen.

Fortsatt arbete ska ske med nätverksplattformar för samverkan och god dialog mellan företagare och skolan där förvaltningen är en viktig pusselbit för att driva arbetet framåt. Samverkan mellan skola och näringsliv ska vidareutvecklas under 2022.

Indikatorer:

Benämning	Nuläge	Målnivåer			Viktning
		2022	2023	2024	
Svenskt näringslivs ranking, upplevt företagsklimat, placering (Svenskt Näringsliv)	123 (2020) 109 (2021)	100	85	70	20%
Svenskt näringslivs ranking, upplevt företagsklimat, resultat (Svenskt Näringsliv)	3,4 (2020) 3,4 (2021)	3,5	3,6	3,7	20%
Kundnöjdhet, SKR:s Insiktsmätning – NKI, Index 0–100 (SKR)	68 (2019) 75 (2020)	76	77	78	20%
Antal nystartade företag per 1000 invånare (Nyföretagarcentrum)	5,29 företag (2019) 6,8 (2020)	6,5 företag	7,5 företag	8 företag	5%
Antal företag med 1 eller flera anställda (Upplysningscentralen, UC)	1 295 företag (nov 2020) 1297 hela 2020	1 320 företag	1 340 företag	1 350 företag	5%
Snabb ärendehantering Bygglöv, genomsnitt i kalenderdagar*	26 dagar (2020)	24	22	20	10%
SKR:s Insiktsmätning. Serviceområdet Bemötande	81	82	83	84	10%
SKR:s Insiktsmätning. Serviceområdet Effektivitet	76	78	79	80	10%

Förklaringar: SKR – Sveriges kommuner och regioner

*Tid från komplett ärende till beslut

3.7.2 Matchning

Kommunfullmäktiges viljeinriktning: *Lerums kommun ska aktivt arbeta för att matcha invånare med rätt utbildning, arbete, praktikplats eller annan relevant sysselsättning.*

Alla invånare i arbetsför ålder i Lerums kommun ska ges samma förutsättningar att försörja sig själva utifrån sin förmåga. Denna övertygelse förpliktigar och därför är det viktigt att Lerums kommun hittar rätt individuell åtgärd(er) för dem som idag står utan arbete eller heltidsstudier. Därför ska Lerums kommun kännetecknas av god matchning där tillhandahållandet av utbildning och kompetensförsörjning eftersträvas i syfte att ge invånare möjligheten till full sysselsättning. Arbetet ska präglas av att möta efterfrågan på arbetsmarknaden genom tydlig matchning mellan, näringslivet, arbetsförmedlingen, offentliga arbetsgivare och vuxenutbildningen. Oavsett var man befinner sig i livet eller vart man kommer ifrån ska det vara tydligt hur man tar sig ut i sysselsättning.

Hur viljeinriktningen ska förverkligas:

För att förbättra kartläggning och matchning ska ett kompetenscentrum starta och utvecklas. Uppdraget för kompetenscentrumet är att främja individens möjlighet till självförsörjning genom intern samverkan. I arbetet deltar vuxenutbildningen, arbetsmarknadsenheten, enheten för mottagande och integration samt HR-enheten. Samarbete ska även ske med Arbetsförmedlingen och det lokala näringslivet.

Vuxenutbildningen ska fortsatt arbeta med att inventera behov av och starta nya yrkesutbildningar. Arbetet ska ske i ett nära samarbete med näringslivet och verksamheter inom kommunen för att matcha individens och arbetsmarknadens behov.

En fullföljd gymnasieutbildning är en viktig förutsättning för ett framtida arbetsliv. För ungdomar i gymnasieåldern som varken arbetar eller studerar ges stöd inom ramen för kommunens aktivitetsansvar. Arbetet med ungdomarna syftar i första hand till att motivera till utbildning.

Särskilda uppdrag från kommunfullmäktige:

- *Kommunstyrelsen får i uppdrag att säkerställa kartläggning och matchning av människors kompetens och utbildning. Fokus i uppdraget ska vara att matcha människors kompetens och utbildning gentemot arbetsmarknadens behov.*
- *Kommunstyrelsen får i uppdrag att stärka samverkan mellan vuxenutbildningen, näringslivet, offentliga arbetsgivare och arbetsförmedlingen, i en sammanhållen process, i syfte att göra det lättare för människor att hitta vägar in till arbete eller heltidsstudier.*

Genom att inrätta ett kompetenscentrum skapas en resurseffektiv organisation som samordnar utbildnings- och arbetsmarknadsinsatser med individens behov i fokus. Det är viktigt att arbeta flexibelt och kontinuerligt utveckla verksamheten utifrån de föränderliga förutsättningarna i omvärlden, både på nationell, regional och lokal nivå.

Förvaltningen ska skapa fungerande processer, strukturer, system och insatser som på sikt kan implementeras inom Kompetenscentrum. I arbetet ska också ingå att förvalta och utveckla samverkan med interna och externa parter.

Kompetenscentrum ska i framtiden även ses som en naturlig del i Lerums kommuns kompetensförsörjningsplan, där strategin ”Breddad rekrytering” pekar på vikten av att inkludera fler och ta vara på all befintlig arbetskraft. Möjligheterna att utveckla en digital samverkansplattform för Kompetenscentrum ska undersökas.

Förslag ska tas fram hur ett framtida kompetenscentrum med en fysisk mötesplats kan utformas. Likt kommunens kundcenter KomIn ska Kompetenscentrum möta kommuninvånare och arbetsgivare, men med fokus på utbildning och arbetsmarknadsfrågor.

Indikatorer:

Benämning	Nuläge	Målnivåer			Viktning
		2022	2023	2024	
Ungdomsarbetslösheten i Lerums kommun (18-24 år) i förhållande till jämförbara kommuner.	NY	Lika eller lägre än i jämförbara kommuner	Lika eller lägre än i jämförbara kommuner	Lika eller lägre än i jämförbara kommuner	50%
Lämnat etableringsuppdraget och börjat arbeta eller studera (status efter 90 dagar), andel (%) (egen mätning*)	50% (Delår 2020)	70%	70%	70%	25%
Andel sysselsatta sex månader efter avslutad yrkesutbildning på Lerums vuxenutbildning	NY	Högre andel än föregående år	Högre andel än föregående år	Högre andel än föregående år	25%

3.7.3 Integration

Kommunfullmäktiges viljeinriktning: *I Lerums kommun ska vi ha en god integration där var och en tar ansvar för sin framtid genom att studera och/eller arbeta samt aktivt delta i samhället.*

Under en längre period har mottagande av nyanlända vart en av Lerums kommuns största utmaningar. Utmaningen handlar om behovet av bostäder enligt lag, försörjning och utbildning till dem nyanlända. Nyanlända måste därför få chansen att etablera sig i samhället genom arbete eller annan form av sysselsättning för att kunna skapa sig en trygg vardag. Det kan handla om svenska för invandrare (SFI), arbete eller studier. Ansvaret för att finna sysselsättning ligger i grunden hos den nyanlända men för att förenkla etableringen bör varje nyanländ gå samhällsorientering. Samhällsorienteringen ska innehålla en kursplan, kunskapsmål samt ett examinationsmoment framtaget av Lerums kommun. Efter avslutad samhällsorientering ska de nyanlända matchas gentemot relevant arbete eller utbildning utifrån varje individs möjligheter och förutsättningar.

Hur viljeinriktningen ska förverkligas:

Integrationsarbetet ska innehålla utbildning och stöd till vårdnadshavare, kultur- och fritids-satsningar, samhällsinformation och arbetsmarknadsinsatser. Förvaltningen ska med inspiration från andra kommuners goda exempel och omvärldsbevakning fortsätta att utveckla arbetet och möta utmaningar och förändringar av behov. Förvaltningen ska samverka med civilsamhället och det lokala näringslivet. Arbetet ska bidra till att personer som står långt från arbetsmarknaden kan få sysselsättning och mer delaktighet i samhället.

Förvaltningen ska kontinuerligt följa upp orsakerna till att elever avbryter sina studier i svenska för invandrare, SFI. De avbrott som bedöms kunna kopplas till utbildningens genomförande ska analyseras i syfte att identifiera behov av utveckling av undervisningen.

Särskilda uppdrag från kommunfullmäktige:

- *Kommunstyrelsen får i uppdrag att säkerställa att nyanlända ges möjlighet till samhällsorientering.*

Förvaltningen arbetar tillsammans med kommunerna i Göteborgsregionen, GR, med att säkerställa gemensamt introduktionsmaterial för kvotflyktingar. I det gemensamma introduktionsmaterialet finns checklistor som innehåller samhällsinformation från första dagen i Sverige. Förvaltningen ska fortsätta utveckla materialet och använda de delar som är tillämpliga för att säkerställa att nyanlända får en bra grund att stå på för att kunna känna delaktighet i det svenska samhället.

- *Kommunstyrelsen får i uppdrag att, i samverkan med SKR, titta på andra kommuners åtgärder och förslag för ökad integration.*

Sveriges kommuner och regioners, SKR:s, agenda för integration innehåller 65 punkter med förslag till staten och utvecklingsområden för kommuner och regioner. Målsättningen är bättre och effektivare asylmottagande och förutsättningar för nyanländas etablering på arbetsmarknaden och i samhället. Förvaltningen ska fortsätta att samverka med kommunerna i Göteborgsregionen (GR) med integrationsfrågor och dess utmaningar. Förvaltningen ska även fortsätta en samverkan utifrån DUA, Delegationen för unga och nyanlända till arbete, med närliggande kommuner för att öka antalet arbetspår till personer som står långt ifrån arbete.

- *Kommunstyrelsen får i uppdrag att skapa möjligheter för kommunens nyanlända till rätt utbildning, arbete och/eller praktik utifrån varje individs möjligheter och förutsättningar.*

Förvaltningen ska fortsätta utveckla arbetet inom utbildning, arbetsmarknad och integration i ett gemensamt kompetenscentrum för nyanlända som behöver stöd för att komma in på arbetsmarknaden. Syftet med ett kompetenscentrum är att samordna utbildnings- och arbetsmarknadsinsatser i en resurseffektiv organisation med individens behov i fokus.

Indikatorer:

Benämning	Nuläge	Målnivåer			Viktning
		2022	2023	2024	
Lämnat etableringsuppdraget och börjat arbeta eller studera (status efter 90 dagar), andel (%) * (egen mätning)	50% (Delår 2020)	70%	70%	70%	34 %
Andel personer som avbrutit SFI-studier** (egen mätning)	14% (2020)	Lägre andel än föregående år	Lägre andel än föregående år	Lägre andel än föregående år	33 %
Andel nyanlända personer som fått ett tillsvidareboende eller ett boende i andra hand efter två år. (egen mätning)	88% (2020)	90%	92%	93%	33 %

Förklaringar: * Etableringsuppdraget omfattar nyanlända flyktingar i arbetsför ålder (20–64 år) samt nyanlända i åldern 18–19 år utan föräldrar i Sverige. Uppdraget omfattar aktiviteter under högst 24 månader där svenska för invandrare (SFI), samhällsorientering och arbetsförberedande aktiviteter utgör olika delar. Arbetsförmedlingen är ansvariga för etableringsuppdraget. Som arbete räknas arbete utan stöd, nystartsjobb och arbete med stöd. Kommuntillhörighet ges utifrån folkbokföringsstatus, i december månad. Källa: SCB. **Avser avbrott som inte har att göra med att den studerande fått arbete, bytt skola eller flyttat till annan kommun.

3.8 Hållbarhet

3.8.1 Miljö och klimat

Kommunfullmäktiges viljeinriktning: *I Lerums kommun ska vi verka tillsammans med hela samhället för att möta miljö och klimatutmaningarna och nå en hållbar framtid.*

Vi måste göra det enkelt och lönsamt att göra rätt för klimatet. Vi ska inte lämna över en värld till våra barn som är fattigare än den vi ärvde av våra föräldrar. Därför måste de hållbara valen i människors vardag präglas av enkelhet och självklarhet. Användningen av fossila bränslen måste fortsätta att minska i kommunen. Energirådgivning om energieffektivisering och alternativa energikällor till allmänhet och företag har stor betydelse. Förutsättningarna måste vi skapa i samverkan med invånarna. Alla måste ta små steg i rätt riktning. Alliansen vill säkerställa att det serveras bra mat till våra skolbarn och äldre och vid upphandling av mat ska kommunen ställa samma krav på miljöhänsyn och djurskydd som det är på svensk livsmedelproduktion. Matsvinnet måste minskas, både vad gäller i tillagning, servering och från tallrik. Att stimulera till minskat matsvinn är en nödvändighet och har en positiv klimatpåverkan. Kommunen måste också redan nu anpassa samhället till klimatförändringar där vi ser torka, fler och värre skyfall med översvämningar som följd. Därför måste kommunens förebyggande beredskap förstärkas, så vattentillgång säkras, översvämning samt skred och rasrisk minimeras.

Hur viljeinriktningen ska förverkligas:

Förvaltningen ska kontinuerligt arbeta för en hållbar framtid. Dels genom att minska den egna påverkan på klimatet och klimatanpassning inför framtiden. Dels genom att ge incitament och stöd för kommunens invånare och företag.

Energirådgivningen fortsätter med stort fokus på solcellsinstallationer där både rådgivning och positiva incitament med halverad bygglovsavgift är knutet till bygglovsprocessen. Den särskilda rådgivningen kring energieffektivisering riktad till företag fortsätter 2022.

För att fortsatt minska förvaltningens användning av fossila bränslen ska fordonsflottans kvarvarande dieslbilar succesivt bytas ut mot fordon som körs på fossilfritt bränsle. Användandet av fordonsflottan ska effektiviseras genom att skapa interna bilpooler vilket på sikt gör det möjligt att minska antalet fordon.

Förvaltningen ska arbeta för att minska matsvinnet för de måltider som serveras i kommunens skolor, förskolor och boenden.

Särskilda uppdrag från kommunfullmäktige:

- *Kommunstyrelsen får i uppdrag att vattentillgång säkras, översvämning samt skred och rasrisk minimeras.*

För att säkra vattentillgången när kommunen växer och för att möta framtida samhällsutveckling ska förvaltningen arbeta med Gråbos nya vattenverk samt utreda en möjlig vattentäkt i Lerum. Förvaltningen ska arbeta med långsiktig planering och ta fram rutiner för hur arbete sker vid hantering av översvänningsrisker. I pågående byggprojekt tas alltid hänsyn till skred- och rasrisk.

- *Kommunstyrelsen får i uppdrag att matsvinnet minskas, både vad gäller tillagning, servering och från tallrik i kommunens verksamheter.*

Förvaltningen ska under 2022 undersöka behov i verksamheterna för att kunna minska matsvinnet. Interna utbildningar ska hållas i verksamheterna under året för att öka kunskapen och stärka kommunikationen inom förvaltningen.

- *Kommunstyrelsen får i uppdrag att säkerställa att samma krav på miljöhänsyn och djurskydd ställs, som för svensk livsmedelsproduktion, vid upphandling av mat.*

Vid matinköp ska Världsnaturfonden, WWF:s köttguide för att säkerställa att krav på djurskydd och miljöhänsyn följas.

- *Kommunstyrelsen får i uppdrag att fortsatt satsa på förnyelsebara energikällor så som sol, vind, vatten och bioenergi.*

Kommunens energikällor består av vattenkraft och fjärrvärme, sol, samt biobränsle i huvudsak från Lerum Energi. Lerum Energi producerar även egen vattenkraft. Kommunens solenergianläggningar producerar antingen energi eller värme. Redan existerande solcellsanläggningar i kommunens verksamhetslokaler ska utökas samtidigt som möjligheter att skapa nya anläggningar undersöks.

- *Kommunstyrelsen får i uppdrag att säkerställa att återvinningscentralen i Stenkullen innefattar ett modernt återbruk när den är färdigställd.*

Den nya återvinningscentralen som byggs i Stenkullen kommer att bli en kretsloppspark för återbruk och avfallsminimering. Det gör det möjligt att minska mängden grovavfall. Rutiner och arbetssätt som gynnar återbruk ska tas fram tillsammans med medarbetarna.

Indikatorer:

Benämning	Nuläge	Målnivåer			Viktning
		2022	2023	2024	
Fossiloberoende fordon i kommunens fordonflotta (egen mätning)	58% (2019) 62% (2020)	83%	85%	86%	15%
Matsvinn i kommunens skolor, gram/portion (egen mätning) *	23,9 g tallrik 24,6 servering 48,5 g totalt (2020)	Minskning med 15% gentemot föregående år (20% resp. 10%)	Minskning med 15% gentemot föregående år (20% resp. 10%)	Minskning med 15% gentemot föregående år (20% resp. 10%)	20%
Matsvinn i kommunens förskolor, gram/portion (egen mätning) *	17,5 g tallrik 18,8g servering 36,3g (2020)	Minskning gentemot föregående år.	Minskning gentemot föregående år.	Minskning gentemot föregående år	20%
Matsvinn i kommunens äldreboenden, totalt och uppdelat på serveringssvinn och tallrikssvinn	NY, nuläge kommer för 2021.	Minskning gentemot föregående år.	Minskning gentemot föregående år.	Minskning gentemot föregående år.	20%
Egenproducerad förnybar el, andel av total förbrukning*. (egen mätning)	Prognos är 1,6%. (2021)	1,7%	1,8%	1,9%	25%

Förklaring: *Målet är att minska svinn till max 45 g/portion och att mäta både serverings-, tillagnings- och kökssvinn. **Avser kommunens egna fastigheters produktion av solel och förbrukning av el.

3.8.2 Psykisk hälsa

Kommunfullmäktiges viljeinriktning: *I Lerums kommun ska vi bygga ett socialt hållbart samhälle där våra möjligheter till en god psykisk hälsa är central.*

God psykisk hälsa är en förutsättning för ett välfungerande vardagsliv och livskvalitet. Kommunen behöver arbeta med tidiga, förebyggande och samordnade insatser för att kunna stå rustad inför de utmaningar som finns när det gäller psykisk hälsa, våld i nära relationer, ensamhet, suicid, drogmissbruk, utanförskap och integration av människor på flykt från krigshärjade länder. Viktigt idag är barn och ungas psykiska hälsa. Det börjar med föräldraskapet; utan föräldrar som tar sitt fulla ansvar står vi handfallna inför ungas problem. Det innebär att vi behöver starta med tidiga insatser och fokusera på det friska med ett förebyggande arbete då sociala faktorer ofta går i arv. Det skapar möjligheter för unga att utveckla en god hälsa.

Hur viljeinriktningen ska förverkligas:

Lerums kommun har beslutat att ställa sig bakom den länsgemensamma handlingsplanen för ökad psykisk hälsa och har ställt sig bakom överenskommelsen Barn och ungas hälsa inom Västra Götaland. Det förvaltningsgemensamma åtgärdsprogrammet med fokus på ungas psykiska hälsa och drogvanor har påbörjats. I det åtgärdsprogrammet ansvarar Plattform Lerum för flera av aktiviteterna. Förvaltningen ska fortsatt arbeta med barnhälsoteam samt samverkans-team för psykisk hälsa för barn- och ungdomar. Uppdraget för samverkanssteamet är att snabbare fånga upp barn och ungdomar som har behov av hjälp på grund av lättare psykisk ohälsa och samordna träff med psykolog inom primärvården.

Implementeringsstrategin för åtgärdsprogrammet bedöms kunna användas som modell för området Psykisk hälsa som helhet. Den delregionala handlingsplanen för att motverka suicid ska omsättas i en lokal handlingsplan av förvaltningen.

Förvaltningens arbete med vuxna med beroende eller missbruk, ska ske enligt de rekommendationer som anges i Nationella riktlinjer för vård och stöd vid missbruk och beroende, vilket innefattar Socialmedicinsk mottagning. Förvaltningen ska snabbare och enklare fånga upp invånarnas behov och därmed undvika att missbruket eller beroendet eskalerar och ger svåra konsekvenser för den enskilde och närstående.

Förebyggande enheten på Sektor stöd och omsorg har tidigare förstärkts och ska fortsätta utvecklingsarbetet för att motverka social isolering och psykisk ohälsa hos äldre.

Särskilda uppdrag från kommunfullmäktige:

- *Kommunstyrelsen får i uppdrag att säkerställa att handlingsplanen för våld i nära relationer färdigställs under 2022.*

Förvaltningen ska arbeta med en kommunövergripande handlingsplan mot våld i nära relation. Handlingsplanen bygger på förvaltningens egen uppföljning av området och ska kompletteras med resultatet av de förtroendevalda revisorernas granskning.

- *Kommunstyrelsen får i uppdrag att ta fram handlingsplaner för hur kommunens verksamheter kan hantera de utmaningar som Covid-19 innebär för den psykiska hälsan.*

Covid-pandemin har påverkat samhället, organisationer, grupper och individer i en omfattning som ännu är svår att bedöma. Det kommer på kort sikt vara en utmaning för kommunsektorn att dra de kvalificerade slutsatser kring pandemins effekter som krävs för att utforma effektiva

handlingsplaner. Därför behöver förvaltningen genom omvärldsanalys, nätverk och formaliserad extern samverkan, bygga en gemensam kunskapsbas om pandemins påverkan på kort och lång sikt. Kunskapen om de stora dragen i pandemieffekter på psykisk hälsa, ligger till grund för att översiktliga handlingsplaner kan utformas.

- *Kommunstyrelsen får i uppdrag att fortsätta utveckla fler hemmaplanslösningar för fler grupper med behov av stöd i sitt boende.*

Förvaltningen ska i högre grad använda sig av hemmaplanslösningar. Familjestödsenheten kan därigenom möta upp de behov som barnutredare identifierar hos barn och deras familjer. Plattform Lerum ska fortsatt arbeta familjecentrerat med tidiga och förebyggande insatser.

Indikatorer:

Benämning	Nuläge	Målnivåer			Viktning
		2022	2023	2024	
Vårdnadshavare som upplever att deras barn behöver ytterligare hjälp inom psykisk hälsa. (FOU Väst, egen mätning)	23%*	11%	10%	10%	25%
Andel elever med hög frånvaro år 6–9 (genomsnitt) (egen mätning)	17%	15%	14%	14%	20%
Antal barn i hushåll med långvarigt ekonomiskt bistånd (mer än 10 månader) (Data från verksamhetssystem Treserva, mätmånad oktober)	182	Minskning gentemot föregående år.	Minskning gentemot föregående år.	Minskning gentemot föregående år.	25%
Brukarbedömning hemtjänst äldreomsorg - besvärar ofta av ensamhet, andel (%) (Kolada)	12% (2020)	11 %	11 %	10%	15%
Brukarbedömning särskilt boende äldreomsorg - besvärar ofta av ensamhet, andel (%) (Kolada)	14 % (2020)	13 %	13 %	12%	15%

Förklaringar:

3.8.3 Digitalisering

Kommunfullmäktiges viljeinriktning: *I Lerums kommun ska vi använda digitaliseringens möjligheter för att öka individens frihet, för att klara viktiga samhällsmål och för att på sikt nå ekonomisk hållbarhet.*

Lerums kommun ska nyttja digitaliseringens fördelar samtidigt som vi värnar och tillvaratar det mänskliga mötet. Interna kommunala processer ska effektiviseras och hanteras genom framförallt digitala lösningar. De digitala lösningarna ska tillgängliggöra information och insyn till våra invånare i syfte att förenkla vardagen och stärka deras påverkansmöjligheter. Även inom kommunens välfärd ska digitaliseringen fungera som ett verktyg för att genom digital teknik erbjuda stöd och service på ett smidigt och bra sätt. Genom digitalisering kan vi även möjliggöra en levande kommun med aktiv service oavsett vart i kommunen man väljer att bo. Kommunen ska aktivt arbeta med att möjliggöra tillgången till fiber i hela kommunen.

Hur viljeinriktningen ska förverkligas:

Digitalisering skapar värde genom lösningar som är anpassade till och tar hänsyn till invånarens, företagets och besökarens behov.

För att kunna förenkla vardagen och stärka invånarnas möjligheter att påverka, ska förvaltningen stärka sin digitala omställningsförmåga. Omställningsförmågan ska stärkas genom att förvaltningen arbeta utifrån en strategi som pekar ut de mest angelägna utvecklingsområdena. Digitalisering i förvaltningen ska utgå från ett helhetstänkande i syfte att skapa största möjliga nytta med tillgängliga resurser. För att erbjuda stöd och service på ett smidigt och bra sätt ska förvaltningen utveckla lösningar utifrån behov som identifieras genom nära dialog med användarna av tjänsterna. För att effektivisera interna processer behöver det finnas en modern IT-miljö och möjlighet till digital kompetensutveckling för medarbetarna. Förvaltningens digitaliseringsåtgärder behöver innehålla både nyskapande initiativ av innovativ karaktär och samtidigt genomföra effektiviseringsåtgärder med digitala lösningar som bygger på etablerade metoder och arbetsätt. De olika övergripande insatserna kommer att beskrivas och följas i en kommungemensam handlingsplan.

Särskilda uppdrag från kommunfullmäktige:

- *Kommunstyrelsen får i uppdrag att möjliggöra för fiberutbyggnad i hela kommunen.*

Fiberutbyggnaden görs av marknadsaktörer. Förvaltningens bredbandssamordnare ska ha kontakt med och stötta operatörer, nätutbyggare och intressenter, kartlägga den aktuella situationen samt bevaka att utbyggnaden går framåt enligt önskemål. Bredbandssamordnaren ska också bevaka möjligheten att söka statliga stöd för utbyggnaden.

- *Kommunstyrelsen får i uppdrag att säkerställa att det som går att lösas digitalt främst ska lösas med digital teknik.*

För att intensifiera det pågående arbetet med att kartlägga processer, undersöka digitala effektiviserings- och utvecklingsmöjligheter startar ett projekt med ett digitaliseringsteam. Teamet kommer bland annat ha fokus på att införa tjänster för ökad invånarservice, ökad effektivitet i interna processer och att förbättra tillgängligheten av information.

Indikatorer:

Benämning	Nuläge	Målnivåer			Viktning
		2022	2023	2024	
Andel hushåll med möjlighet att ansluta till bredbandsuppkoppling via fiber*. (Källa: PTS)	88% (2020)	93%	94%	95%	5%
Realiserad ekonomisk nytta med bibehållen eller ökad kvalitet genom digitala lösningar (egen mätning)	0,5 mnkr (2020)	5 mnkr	10 mnkr	10 mnkr	35%
Digital mognad i förvaltningsorganisationen** (DIMIOS)	53 (2020)	60	65	70	40%
Tillgång till välfärdsteknik inom äldreomsorg och funktionshinderverksamheter. (egen mätning utifrån andel ja-svar i Socialstyrelsens enkät om e-hälsa)	44 % (2020)	50%	60%	65%	20%

Förklaring: * Mätningen görs av Post- och Telestyrelsen, PTS. Resultat finns på bredbandkartan.se. Exakt definition är ”Tillgång till, inklusive absolut närhet till bredband, Fiber.” **Digital mognad är en ny indikator/metod som Swedish Center for Digital Innovation (SCDI) arbetat fram och som används av organisationer i offentlig sektor för att mäta förmågan hos organisationen att tillgodogöra sig nyttorna med digitalisering.

3.9 Trygghet

Kommunfullmäktiges viljeinriktning: *Lerums kommun ska vara en ren, trygg och attraktiv kommun.*

Lerums kommun är en plats där människor vill bo, leva och verka i. Detta bland annat eftersom kommunen präglas av rena, trygga och attraktiva mötesplatser. Offentliga platser där människor lever och verkar behöver hållas fria från skadegörelse så som klotter eller nedskräpning. Detta för att motverka förfulandet av våra gemensamma offentliga miljöer och därmed hindra spridningen av otrygghet. Kommunen måste därför dels arbeta aktivt med klottersanering och andra former av trygghetsskapande åtgärder samt säkerställa och underlätta för upprätthållandet av rena miljöer. Samtidigt måste kommunen säkerställa att brottslighet och kriminalitet motverkas. Därför måste samarbetet med berörda myndigheter stärkas för att förebygga kriminalitet och brottslighet så att människors rörelsefrihet inte inskränks och att handel och företagsverksamhet kan frodas.

Hur viljeinriktningen ska förverkligas:

Mycket av det arbete som krävs för att leva upp till viljeinriktningen sker i det dagliga arbetet. Förvaltningen ska arbeta kontinuerligt för att invånare och besökare i kommunen ska känna trygghet i och glädje över sin omgivning. Gemensamma ytor hålls rena, pryds med växter. Klotter eller skadegörelse hanteras skyndsamt.

För att kunna hantera akuta och oplanerade händelser av kris eller höjd beredskap, ska förvaltningen utveckla en säkerhets- och trygghetsförmåga. Strategin bygger på samverkan och samordning på lokal, regional och nationell nivå.

Utgångspunkten ska vara den snabbt föränderliga händelseutvecklingen i närområde och omvärld. Kommunen kan behöva fatta stora och viktiga beslut med begränsningar i lägesbild, tid och beslutsunderlag, i syfte att upprätthålla samhällsviktig verksamhet. En konkret handlingsplan kring att motverka brottslighet i Lerum ska tas fram.

Särskilda uppdrag från kommunfullmäktige:

- *Kommunstyrelsen får i uppdrag att säkerställa att saneringen av klotter sker så snabbt och effektivt som möjligt.*

Förvaltningen ska fortsatt sanera klotter i snabb takt, det vill säga med hög prioritet från inkommen anmälan. För att minska klottret i kommunen ska förvaltningen arbeta med andra aktörer/fastighetsägare och uppmuntra dem att klottersanera snabbare.

- *Kommunstyrelsen får i uppdrag att göra det enkelt för invånare att hålla våra gemensamma mötesplatser rena.*

Förvaltningen ska säkerställa att det finns sopkärl lättillgängligt i kommunens delar och att extra kärl ställs ut efter behov, till exempel beroende på säsong. Den årliga informationskampanjen som uppmuntrar invånare att hålla rent efter sig ska uppdateras och inkludera den nya regionala avfallsplanen.

Ett av målen i den nya regionala avfallsplanen "Göteborgsregionen minskar avfallet" är att minska nedskräpningen med 50 procent. Förvaltningen ska påbörja ett arbete med det under 2022.

- *Kommunstyrelsen får i uppdrag att ta fram en handlingsplan för att motverka brottslighet i Lerums kommun. Arbetet ska ske i nära samarbete med berörda myndigheter.*

En handlingsplan ska tas fram med ett antal insatser:

- Medborgarlöfte: En överenskommelse mellan Lerums kommun och lokalpolisområde Alingsås, Trafikverket, Västtrafik samt Herrljunga, Vårgårda och Alingsås kommuner. Lerums kommun kommer aktivt att arbeta med utemiljön runt stationsområdena med fokus på ökad trygghet och minskad brottslighet.
- En förstärkt samverkan med polis och näringsliv i kommunen genom samordningsaktiviteter.
- Trygghetsskapande åtgärder som aktiviteter med Nattvandrare och Trygga vuxna i samverkan med föreningslivet.
- Informationskampanj till Lerums kommuns invånare för att öka anmälningsbenägenheten, när det gäller brott i offentlig miljö, till polis och kommunen.

Indikatorer:

Benämning	Nuläge	Målnivåer			Viktning
		2022	2023	2024	
Trygghet (SCB:s Medborgarundersökning)	59 (2020)	64	65	66	40%
Trygghet i centrum (tilläggsfrågor SCB:s Medborgarundersökning)	NY	6,5	6,6	6,7	10%
SCB:s medborgarundersökning, ”Renhållning av parker och allmänna platser i din kommun”.	6,8 (2020)	6,9	7	7,1	30%
Nedskräpning	NY, nuläge kommer för 2021	Bland de 7 högsta resultaten inom GR	Minskning i jämförelse med föregående år	Minskning i jämförelse med föregående år	20%

Förklaring:

3.10 Kultur

Kommunfullmäktiges viljeinriktning: *I Lerums kommun ska det vara lätt att utöva och uppleva kultur och här ska den fria kulturen och kommunens kulturaktiviteter aktivt berika varandra.*

I Lerums kommun ska det vara lätt att utöva och uppleva kultur. Den fria kulturen och kommunens kulturaktiviteter ska aktivt berika varandra. Kultur har stor betydelse för individens personliga utveckling och hälsa. Därför ska alla kommuninvånare ha nära till kulturaktiviteter av olika slag. Biblioteken ska vara attraktiva mötesplatser och Kulturskolan ska stå för både bredd och spets. Kulturen ska också ta plats i det offentliga rummet genom ”oväntade kulturupplevelser” där invånare får ta del av kulturella upplevelser på ett nytt och kreativt sätt. Skapande i olika former ska erbjudas elever med olika intressen och skilda bakgrunder. Fokus i Kulturskolan ska vara att vidareutveckla ett attraktivt utbud, som lockar fler barn och unga men även äldre personer och inte minst de äldre som bor på ett särskilt boende. Ett kommande kulturhus ska ge stöd och utveckling till kulturlivet i hela kommunen. En stor del av kommunens kulturliv bärs upp av föreningar och andra delar av civilsamhället. Därför ska föreningsstödet fortsätta att anpassas på sätt som passar de föreningar och civilsamhället och ger dem förutsättningar att utveckla sina verksamheter.

Hur viljeinriktningen ska förverkligas:

Kultur- och biblioteksenheten och Kulturskolan arbetar vidare med att utveckla formerna för sina kulturarrangemang och för att nå nya grupper av invånare i sina verksamheter. Förvaltningen ska öka den geografiska spridningen av kulturevenemang i kommunen. Kulturskolan ska utveckla sitt utbud, bland annat genom verksamhet som riktar sig till barn och unga som kommit från andra länder och genom utökad samarbete med den öppna ungdomsverksamheten.

Kulturskolan fortsätter att utveckla ett utbud som innehåller kurser för både bredd och spets och kommer under 2022 att utreda förutsättningarna för att i större utsträckning än idag nå även äldre personer.

Samverkan med studieförbunden ska utvecklas. De förändringar som gjorts i bidragsreglerna för studieförbunden ska följas upp under året. Även bidragen till kulturföreningarna ska följas upp och vid behov utvecklas, bland annat med utgångspunkt i pandemins effekter för föreningarnas verksamhet.

Särskilda uppdrag från kommunfullmäktige:

- *Kommunstyrelsen får i uppdrag att öka andelen kulturaktiviteter och kulturarrangemang samt öka barn och ungas inflytande.*

Förvaltningen ska arbeta för ett större inflytande för barn och unga i utvecklingen av arrangemang. De aktiviteter som bedrivs inom den öppna ungdomsverksamheten ska öka andelen ungdomsproducerad verksamhet. Arbetet med en barn- och ungdomskulturplan fortsätter.

- *Kommunstyrelsen får i uppdrag att öka tillgängligheten med särskilt fokus på digital tillgänglighet.*

Förvaltningen ska öka den digitala tillgängligheten på biblioteket i enlighet med biblioteksplanen. Tekniska lösningar för högre tillgänglighet är ett av fokusområdena för året. I arbetet med digital tillgänglighet ingår anpassningar med utgångspunkt i det så kallade tillgänglighetsdirektivet. I samverkan med studieförbunden stöder biblioteket invånarna i att utveckla sin digitala kompetens.

- *Kommunstyrelsen får i uppdrag att bedriva olika former av uppsökande verksamhet och att erbjuda "oväntade kulturupplevelser" i syfte att nå fler.*

I kommunens biblioteksplan ingår målområdet uppsökande verksamhet, som innehåller insatser för att göra verksamheten tillgänglig och relevant för dem som idag inte använder bibliotekets tjänster. Särskild hänsyn tas till grupper som kan ha nytta av bibliotekets tjänster men som hindras av exempelvis funktionsnedsättning, psykisk ohälsa eller socioekonomiska faktorer. Förvaltningen ska inom ramen för arbetet utveckla och erbjuda oväntade kulturupplevelser, bland annat genom medel från Kulturrådet. Öväntade kulturupplevelser kan bland annat vara att kultur- och biblioteksenheten finns med på arrangemang med andra inriktningar och att det därmed skapas möjligheter för invånare att upptäcka och bli intresserad av nya kulturyttringar.

Indikatorer:

Benämning	Nuläge	Målnivåer			Viktning
		2022	2023	2024	
Nöjd Medborgar-Index – Kultur, Index 0–100 (SCB Medborgarundersökning)	63 (2019)	Bland de 25% bästa kommunerna	Bland de 25% bästa kommunerna	Bland de 25% bästa kommunerna	
Invånares syn på tillgången till kulturevenemang, 0–10 (SCB Medborgarundersökning)	5,8 (2019)	Högre än genomsnittet i undersökningen**	Högre än genomsnittet i undersökningen**	Högre än genomsnittet i undersökningen**	
Antal fysiska besök per invånare på kommunens bibliotek*	5,4 besök/inv (2019) <i>Pandemipåverkan 2020-2021</i>	5,4 besök	Öka nivån jämfört med föregående år.	Öka nivån jämfört med föregående år.	
Vad tycker medborgarna om biblioteksverksamheten, 0–10 (SCB:s Medborgarundersökning)	8,0	Bland de 25% bästa kommunerna	Bland de 25% bästa kommunerna	Bland de 25% bästa kommunerna	
Elevenplatser i musik- eller kulturskola som andel av invånare 7–15 år, (%) (Kulturrådet och SCB)	24% (2018)	Högre andel än närmast föregående år	Högre andel än närmast föregående år	Högre andel än närmast föregående år	

Förklaringar:

3.11 Fritid

Kommunfullmäktiges viljeinriktning: *I Lerums kommun ska det finnas goda möjligheter till en aktiv och utvecklande fritid med mycket rörelse och social samvaro, där den goda grunden läggs i unga år.*

Idrott, motion och social samvaro är viktigt för att ha roligt och må bra både fysiskt och psykiskt. Därför ska alla kommuninvånare erbjudas möjlighet till rörelse och idrott. För barn och unga är fritids- och idrottslivet en chans till utveckling och nya vänner och därför ska barn och unga erbjudas möjligheter att utöva de fritidsaktiviteter de särskilt gillar eller vill testa på. Kommunens förskolor, skolor och omsorgsverksamhet ska uppmuntra till rörelse, idrott och motion och idrottsanläggningarna ska vara tillgängliga för personer med funktionsvariation. Föreningslivet ska stödjas på det sätt som passar föreningarna bäst.

Hur viljeinriktningen ska förverkligas:

Fritidsenheten ska i samverkan med berörda föreningar och SISU idrottsutbildarna, arbeta för att utveckla möjligheterna till rörelse och idrott för kommuninvånarna.

Nya idrottsanläggningar tillförs kontinuerligt och anläggningarna byggs för tillgänglighet. I befintliga anläggningar görs löpande tillgänglighetsanpassningar.

På kommunens särskilda boenden för äldre och bostäder med särskild service ska aktiviteter och kulturupplevelser skapas efter önskemål från hyresgästerna. Aktiviteter kan skapas för större grupper men ska också individanpassas utifrån önskemål och intressen. Inom övriga omsorgsverksamheter har medarbetarna till uppgift att erbjuda stöd vid utövande och utveckla individuella fritidsintressen.

Särskilda uppdrag från kommunfullmäktige:

- *Kommunstyrelsen får i uppdrag att verka för att kommunens fritidsverksamhet är en tydlig del av kommunens integrationsarbete.*

Inom ramen för samverkan med Skolverket när det gäller nyanländas lärande, utvecklas informationen om kommunens förenings- och fritidsliv till nyanlända. Förvaltningen ska stötta föreningarna i arbetet med nyanlända, bland annat genom utbildningsinsatser från SISU idrottsutbildarna.

- *Kommunstyrelsen får i uppdrag att verka för att utbudet av idrottsanläggningar ökar i takt med att antalet kommuninvånare ökar.*

Under det senaste året har kommunens natur, grönområden och friluftsliv nyttjats allt mer. Kommunens vandringsleder, motionsspår, badplatser och spontanidrottsplatser har haft betydligt fler besökare än tidigare. Det syns också en ökad efterfrågan på fler rastplatser som vindskydd och grillplatser. Arbetet med att möta efterfrågan genom underhåll och utveckling fortsätter. Förvaltningen ska arbeta vidare med ny simhall och ishall. Särskilda satsningar ska också göras på ridvägar.

Indikatorer:

Benämning	Nuläge	Målnivåer			Viktning
		2022	2023	2024	
Deltagartillfällen i idrottsföreningar, antal/inv 7–20 år (Riks-idrottsförbundet)	36 deltagartillfällen/år (2019)	Bland de 25% bästa kommunerna	Bland de 25% bästa kommunerna	Bland de 25% bästa kommunerna	25%
Medlemsantal i ungdomsorganisationer 7–20 år	7900 (2021)	8100	8300	8500	25%

Verksamhetsplan 2022

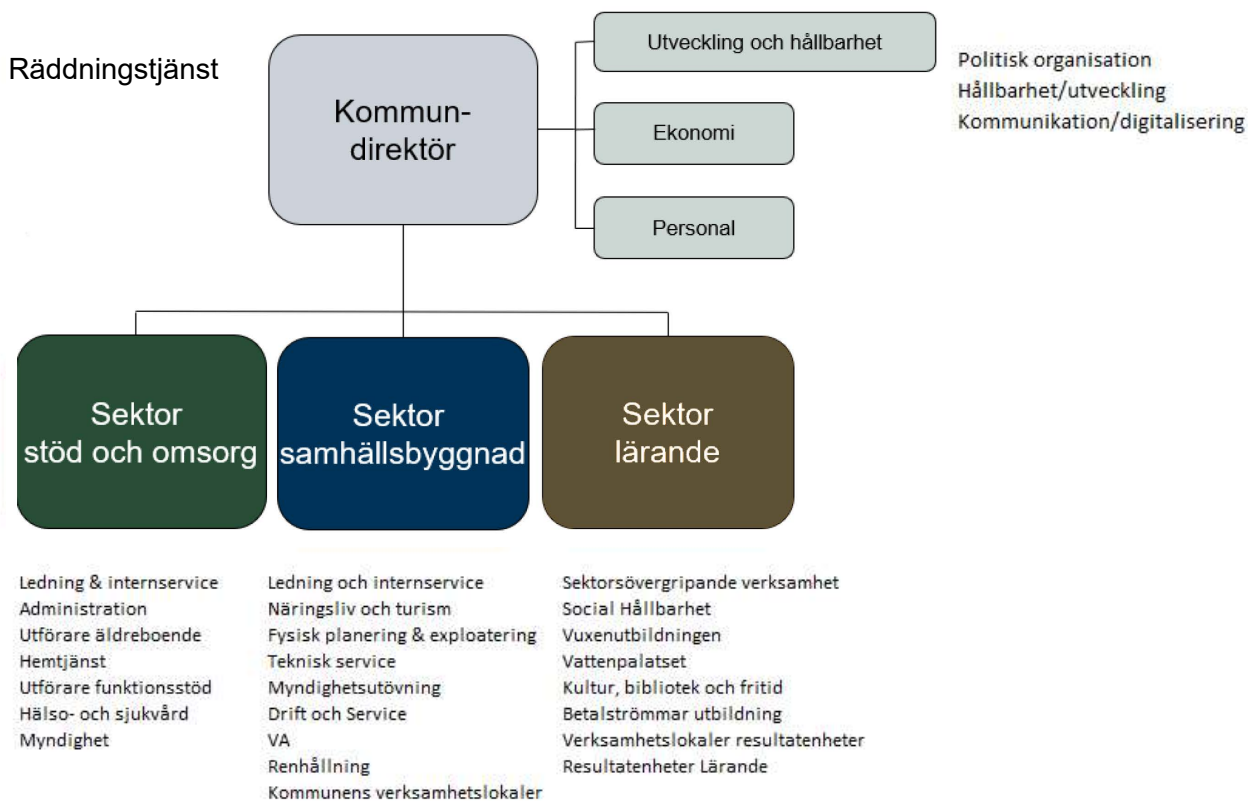
<p>Brugarbedömning särskilt boende äldreomsorg, andel som är mycket eller ganska nöjda med sociala aktiviteter som erbjuds (%) (Socialstyrelsen)</p>	69 % (2020)	72 %	73 %	74%	25%
<p>Invånarnas syn på möjligheter att utöva sitt fritidsintresse, (0–10), (SCB Medborgarundersökning)</p>	7,6 (2019)	Högre än genomsnittet i undersökningen**	Högre än genomsnittet i undersökningen**	Högre än genomsnittet i undersökningen**	25%

4 Verksamheternas nettokostnader 2022

I begreppet verksamhetens nettokostnad dras alla intäkter från bruttokostnaden – både externa och interna intäkter. Nettokostnaden visar därmed verksamhetens kostnad efter avdrag för bland annat riktade statsbidrag och användaravgifter och speglar därför hur stor finansiering verksamheten behöver genom skatt och generella statsbidrag. Kommunens verksamheter har sin huvudsakliga finansiering via skatter och generella statsbidrag, undantag utgörs till exempel av verksamheter inom VA och renhållning som finansieras genom taxor.

4.1 Förvaltningens organisation 2022

Verksamhetsplanens konkretisering av budgetens viljeinriktningar och uppdrag kompletteras med en ekonomisk planering och budgetering av nettokostnader per så kallat *produktionsområde*. Ett produktionsområde samlar sektorns/stabernas verksamheter i verksamhetsområden med syfte att underlätta och möjliggöra en effektiv styrning och uppföljning av mål, uppdrag och ekonomi.



4.2 Ekonomiska ramar

Budgetramar per sektor är beslutade av kommunfullmäktige i verksamhetsplanen. Dock kan omDispositionering av driftbudget och investeringsbudget mellan sektorer och mellan beslutade investeringsprojekt beslutas av kommunstyrelsen. Då verksamhet ansvarsmässigt flyttas från en sektor till en annan, äger förvaltningen själv rätten att omföra resurser mellan sektorer.

Det som föranleder sådana justeringar är omorganisationer eller separata kommunfullmäktigebeslut i efterhand. I verksamhetsplan 2022 har följande justeringar kompletterat kommunfullmäktiges budgetbeslut antaget 2021-06-17:

(tkr)	Budget-ram 2022	justering post och porto	EMI	Möble-rum	Sta-tistik	Växt-rum	Beman-nings-enhet	VP ram 2022
Gemensamma nettokostnader								
Resultatreglering	-3 000							-3 000
Reserverat utrymme KS	-10 000							-10 000
Fördelade nettokostnader								
Förvaltningsgem resurs	-10 000							-10 000
Stab och utveckling	-185 400	164		60	150	2 013	-3 566	-186 579
sektor Samhällsbyggnad	-192 800	68 -970			-150	-2 013		-195 865
sektor Lärande	-1 428 100	381	800					-1 426 919
sektor Stöd och omsorg	-864 100	357	-800	-60			3 566	-861 037
Revision	-2 000							-2 000
Finansförvaltning	55 700							55 700
totalt	-2 639 700	970 -970	0	0	0	0	0	-2 639 700

- **Centralisering av post och portohantering**

Sektor samhällsbyggnad är ansvariga för post- och portohantering och finansierar idag verksamheten via en blandmodell bestående av riktat kommunbidrag kombinerat med interndebering. Modellen upplevs som svår att överblicka och underlättar inte för helhetsgrepp. Ramjusteringen innebär att interndebering upphör, istället får Sektor samhällsbyggnad en utökad ram som motsvarar internhandels del. Justeringen görs för att skapa en mer komplett, enklare och renare modell som möjliggör helhetssyn och undviker suboptimering.

- **Enheten för mottagande och integration – EMI**

Enheten för mottagande och integration har idag sin organisatoriska tillhörighet på Sektor lärande, men kommer år 2022 att organisatoriskt flytta och tillhöra Sektor stöd och omsorg.

- **Möblerum**

Ägarskapet över kommunens digitaliserade katalog över gemensamma inventarier tas över av Sektor stöd och omsorg.

- **Statistik**

Ansvar för kommunens befolkningsprognos flyttas till Sektor samhällsbyggnad.

- **Växtrum**

Organisationen kring Växtrum förflyttas från kommunikationsenheten inom stab och utveckling till enheten för näringsliv och turism på Sektor samhällsbyggnad. Detta för att skapa en enhetlighet och gemensamt angreppssätt i frågor kring näringsliv och turism.

- **Bemanningsenhet**

En organisationsförändring där bemanningsenheten organiseras under verksamhetsområdet Personal inom stab och utveckling möjliggör för bemanningsenheten att kunna stödja fler verksamheter gällande vikariehantering inom alla sektorer.

4.3 Sektor lärande

Sektor lärandes verksamhetsområden är omfattande och riktar sig mot samtliga åldrar med syfte att stimulera ett livslångt lärande. Det omfattar allt ifrån förskola, grundskola, skolbarnsomsorg och fritidsgårdar, särskola, gymnasium, vuxenutbildning liksom kulturskola, kulturverksamhet, fritidsverksamhet, bibliotek samt social hållbarhet.

Sektor lärande	Nettoram 2020	Nettoram 2021	Nettoram 2022
Sektorsövergripande verksamhet	-3,8	-0,5	1,1
Mottagande och integration*	0,0	-0,8	
Social Hållbarhet	-27,8	-32,5	-35,6
Vuxenutbildningen	-19,5	-21,2	-20,4
Vattenpalatset		-1,3	-0,7
Kultur, bibliotek och fritid	-61,6	-66,1	-70,9
Betalströmmar utbildning	-1 074,7	-1 101,7	-1 135,5
Verksamhetslokaler resultatenheter	-157,2	-153,6	-164,9
Resultatenheter	0,0	0,0	0,0
<i>varav per verksamhet</i>			Detaljrader till uppföljning
Förskola	1,1	0,2	
familjedaghem	0,0	0,0	
grundskola inkl förskoleklass	-11,8	-6,0	
grundskola	-0,4	0,1	
fritidshem	11,9	6,7	
korttidstillsyn (KTS)	-0,5	-0,8	
fritidsgård	0,8	0,1	
gymnasium	-0,4	-1,7	
gymnasiesärskolan	0,7	2,0	
arbetsmarknadspolitiska åtgärder	-1,3	-0,8	
Totalt	-1 344,5	-1 377,6	-1 426,9

*flyttat till sektor Stöd och omsorg

Resursmässig planering av 2022:

Förutom den generella uppräknigen med grundindex motsvarande 2,5 procent (34,4 miljoner kronor) så genomförs bland annat en riktad insats vissa lärares löner inom grundskola med 1,6 miljoner kronor. Sektorns ram fördelas internt i steg. Som första steg avsätts resurser för lokalhyror och därefter räknas kostnaderna upp avseende lönerevision inklusive prioriterade grupper. Målgruppsanpassning av antal barn och elever, som baseras på den senaste befolkningsprognosen, görs inom ramen för Betalströmmar utbildning. Utöver detta görs bland annat en förstärkning mot Vuxenutbildningen för att starta upp ett förvaltningsövergripande arbete med arbetsmarknadsinsatser och vuxnas lärande inom ramen för ett "Kompetenscenter". Syftet är att förstärka samverkan mellan olika verksamheter inom kommunen och med externa parter för att på så sätt kunna erbjuda effektiva insatser som ger ökade förutsättningar för alla att etablera sig på arbetsmarknaden. En mindre riktad satsning görs mot friluftslivet där intresset från allmänheten det senaste året skapat ett ökat nyttjande.

4.4 Sektor stöd och omsorg

Sektor stöd och omsorg erbjuder olika former av stöd, vård och omsorg till invånare i Lerums kommun så att de ska kunna leva ett så självständigt, inflytelserikt och bra liv som möjligt. All verksamhet ska bygga på respekten för människors lika värde, individens självbestämmande och integritet.

Sektorn arbetar med familjer med behov av stöd och insatser, med personer med behov av stöd och hjälp i hemmet, med verksamhet som underlättar svårigheter i den dagliga livsföringen för personer med funktionsnedsättningar samt med stöd och insatser till personer med missbruk/beroende eller psykisk ohälsa. Sektor stöd och omsorg ansvarar för kommunens särskilda boenden för äldre, bostäder med särskild service för personer med funktionsnedsättning samt den kommunala hälso- och sjukvården.

Sektor stöd och omsorg bedriver också uppsökande och förebyggande arbete genom till exempelvis träffpunkter och fixartjänst. Anhöriga som vårdar en närstående erbjuds stöd i olika former med både stöd för egen del men även genom avlastning med insatser för den närstående.

Sektor stöd och omsorg arbetar för att mottagandet och integrationen av våra nyanlända ska bli så bra som möjligt. Sektorn samverkar också med andra aktörer för att de som står långt ifrån arbetsmarknaden, med stöd av arbetsmarknadsinsatser, ska kunna få en egen försörjning.

Sektor Stöd och omsorg	Nettoram 2020	Nettoram 2021	Nettoram 2022
Ledning och internservice	-12,1	-5,2	-1,0
Administration	-42,1	-36,1	-29,3
Utförare äldreboende	-236,8	-250,9	-269,6
Hemtjänst	-8,6	-6,7	-5,4
Funktionsstöd och Arbetsmarknad	-127,3	-126,4	-133,7
Hälso- och sjukvård, förebyggande	-70,7	-71,3	-77,1
Myndighet	-316,9	-329,7	-344,9
Totalt	-814,5	-826,3	-861,0

Resursmässig planering av 2022:

Samtliga produktionsområden förutom utförare hemtjänst räknas upp med 2,5 procent motsvarande beräknad löneökning samt uppräknings för entreprenader, städ och måltider inom berörda verksamheter. Sektorn erhåller 6,0 miljoner kronor för Sävogården samt 0,8 miljoner kronor för hyra av Rotegården då sektorn övertar verksamheten EMI. Utöver detta görs en förstärkning mot äldreomsorg och hälso- och sjukvård med riktade statsbidrag. Sektorn kommer under 2022 fortsätta arbetet med att sänka kostnaderna avseende externa placeringar genom hemmaplanslösningar som minskar kostnaderna och höjer kvalitén. Ersättning till utförare inom äldreomsorgen kommer utredas.

4.5 Sektor samhällsbyggnad

Sektor samhällsbyggnad har i uppdrag att ge förutsättningar för ett hållbart samhälle i förändring, utveckla näringslivet och besöksnäringen, utveckla och förvalta lokaler, vägar och grönområden samt producera goda och näringsriktiga måltider till barn, elever och äldre. Både privatpersoner och företagare kan få information om tomtmark, bygglov och energirådgivning. På sektorn återfinns även Myndighetsutövning som sköter tillsyn av verksamheter och handlägger bygglovsärenden.

Sektor samhällsbyggnad består av fem verksamhetsområden; Samhällsplanering, Myndighetsutövning, Teknisk service, Verksamhetsservice, Näringsliv och turism samt enheten Verksamhetsstöd.

Sektor samhällsbyggnad	Nettoram 2020	Nettoram 2021	Nettoram 2022
Ledning och internservice SB	-32,7	-20,9	-13,9
Näringsliv och turism	-4,6	-4,7	-7,9
Fysisk planering och exploatering	-23,0	-44,1	-48,8
Teknisk service	-76,6	-77,5	-80,0
Myndighetsutövning	-12,0	-12,0	-14,2
Drift och Service	-12,1	-9,8	-9,8
VA	-2,8	-2,8	-2,8
Renhållning	-0,5	-0,5	-0,5
Kommunens verksamhetslokaler	10,4	-12,5	-18,0
Totalt	-153,9	-184,8	-195,9

Resursmässig planering av 2022:

Utöver den generella uppräknigen mellan 2021–2022 görs den drifekonomiska största satsningen på verksamhetsområdet samhällsplanering med skapandet av nya befattningar inom områdena detaljplanering, infrastruktur, projekt, mark och GIS samt strategisk planering. Satsningen ska säkra framdrift i pågående och kommande projekt samtidigt som ett strukturerat arbetssätt säkras. På näringsliv och turism samt myndighet görs satsningar med inriktning mot service gentemot näringslivet och kommuninvånare bland annat genom en ny befattning inom näringslivsutveckling. Vidare satsas resurser på en välfungerande lokalförsörjningsprocess samt kvalitetshöjning på vinterväghållningen.

4.6 Stab och utveckling samt övriga gemensamma poster

Här samlas kommunens styr- och stödfunktioner; ekonomi och upphandling, personal och lön, IT och digitalisering, kommunikation, kundcenter, säkerhet, hållbarhet, administration och juridik. Dessa funktioner utgör dels styrning genom kommunövergripande ledningsprocesser, dels specialiststöd till sektorernas och stabernas verksamheter. Här återfinns också den politiska organisationen, förvaltningsgemensam verksamhet såsom räddningstjänst och förvaltningsgemensam resurs.

Gemensamt	Nettoram 2020	Nettoram 2021	Nettoram 2022
Förvaltningsgemensamt	0,0	-4,0	-10,0
Totalt	0,0	-4,0	-10,0

Revisionen	Nettoram 2020	Nettoram 2021	Nettoram 2022
Revision	-1,9	-2,2	-2,0
Totalt	-1,9	-2,2	-2,0

Stab och utveckling	Nettoram 2020	Nettoram 2021	Nettoram 2022
Kommundirektör	-7,0	-8,7	-9,0
Politisk organisation	-21,3	-20,2	-17,7
Hållbarhet/utveckling	-22,0	-21,8	-21,6
Ekonomi	-25,0	-27,5	-28,6
Personal	-23,1	-21,0	-26,2
Kommunikation/digitalisering	-47,8	-53,6	-53,4
Räddningstjänst	-33,3	-29,6	-30,1
Totalt	-179,5	-182,4	-186,6

Resursmässig planering av 2022:

Produktionsområdena har generellt räknats upp med 2,5 procent (grundindex). Utöver detta avsätts resurser inom det förvaltningsgemensamma området för att kunna ta kliv och generera framtida effektiviseringar, exempelvis fortsatt strukturarbete, digitaliseringssatsning samt tillfällig förstärkning inom det strategiska arbetet inom personal. En tillfällig förstärkning mot politisk organisation görs på grund av att allmänna val hålls under året. Hållbarhet/utveckling har genomfört neddragningar under 2021 vilket medför lägre nettoram år 2022.

5 Budgeterade investeringar

5.1 Investeringsbudget år 2022

Det är i den långsiktiga planeringen som de avgörande besluten fattas om Lerums kommuns samhällsbyggnadsutveckling. Den planeringen konkretiseras likvidmässigt årligen i Lerums kommuns investeringsbudget som omfattar innevarande år och två planår. Verksamhetsplanen konkretiserar investeringsbudgeten för år 2022 genom att fokusera på just år 2022.

År 2022 är en investeringsbudget antagen på totalt 405 miljoner kronor. Det motsvarar totalt 93 projekt av olika storlek, med olika status och till olika omfattning. Deras projektkalkyler visualiseras via fyra verksamhetsområden, verksamhetslokaler, samhällsbyggande verksamhet, VA och renhållning samt sektorernas verksamheter.

	Kalkyler 2020	Utfall 2020	Kalkyler 2021	Kalkyler 2022	Antal projekt 2022
Verksamhetslokaler	239,0	105,6	231,1	246,0	15
Samhällsbyggande verk	151,1	78,1	159,0	127,7	35
VA och renhållning	128,6	55,1	144,3	172,0	26
Sektorernas verksamheter	21,0	11,2	24,2	27,8	17
Exploatering		46,1			
Summa	539,7	296,1	558,6	573,5	93
Investeringsbudget	431,8		446,9	405,0	

5.1.1 Verksamhetslokaler

Förskolor

Kommunens förskolor byggs med ett tydligt lärandeperspektiv så att barn och föräldrar ska känna sig trygga med förskolan och dess näromgivning. Behoven de kommande åren är väl kända och förvaltningen arbetar aktivt med att få fart i utbyggnadstakten. Fram till att planerade förskolor är klara att tas i bruk kan dock provisorium behöva användas. Under budgetåret 2022 planeras en förskola innehållande fyra avdelningar i Olstorp att byggas. Den ingår i partnering upphandlingen för fyra förskolor (4F).

En förskola med sex avdelningar är kopplad till exploateringsprojekt Brännabben. Starttid för byggnationen är förknippat med områdets färdigställande och kan tidsmässigt behöva justeras på grund av tidplanen för byggnationen av fastigheterna. En förskola kopplad till exploateringsprojekt Bäckamaden tillkommer, men där arbetas på en lösning för byggnation i privat regi istället för egen investering. När det gäller förskola Hallsås, Kring Allés väg, så har pågående planarbete blivit överklagat vilket innebär att byggstart är framflyttad ytterligare i förhållande till tidigare plan.

Skolor

Många faktorer påverkar elevernas kunskapsresultat där studiero för både elever och personal är en viktig sådan. En faktor som påverkar studiero är ändamålsenliga lokaler. Förvaltningen

arbetar intensivt med att tillgodose det behov av elevplatser som finns för att möta tillväxten. Närmast i tid, år 2022, är om- och tillbyggnad av Torpskolan samt tillbyggnad av Berghultsskolan vilket genomförs för att bereda plats för ytterligare elever. Delar av Berghultsskolan behöver rivras och återbyggas för att hålla en hållbar och arbetsmiljömässig bra nivå.

Nybyggnation av Hallsås skola kommer att genomföras med målet att stå färdig höstterminen 2025 för att välkomna cirka 800 elever. Hallsås skola är i projekteringsfas vilket sker parallellt med detaljplanearbetet. Beslut har även tagits till hur kommunen ska gå vidare med nuvarande gymnasiebyggnad. Arbete med fördjupad förstudie och helhetsgrepp över Dergårdsområdet är påbörjat och kommer pågå under planperiod 2021–2023.

Förvaltningen förbereder också ett arbete med Södra Lerums framtida skolstruktur där ett behov har identifierats avseende förstudier i tidigare skeden för att redan nu möjliggöra bra förutsättningar att på lång sikt, 2028–2030 kunna påbörja om-, till- och nybyggnationer för att möta Lerums kommuns framtida skolstruktur.

Fritidsanläggningar

Behoven förväntas öka i takt med befolkningsökningen, särskilt inom i åldersspannet 7–25 år. Kulturskolan bedriver sin verksamhet i spridda, delvis tillfälliga lokaler. Behov finns av att hitta en permanent lösning i form av ett kulturhus. Inom helhetsgreppet av Dergårdsområdet utreds möjlighet till samordning med byggnation av gymnasieskolan. En beredning har tillsatts med uppgift att se över möjligheterna till uppförande av simhall i kombination med ishall. Sedan tidigare arbetar förvaltningen med att hitta en placering för ny tennishall för att ersätta nuvarande då utvecklingen av Aspen Strand fortskrider.

Det finns årligen återkommande investeringsposter som riktas mot ridvägar och vandringsleder vilka kontinuerligt byggs ut och förbättras. Fortsatt utbyggnad av ridvägar, både för att utöka eller bygga samman befintliga ridvägar och för att skapa tillgänglighet till nya områden sker i samråd med Ridfrämjande i Lerums kommun. På samma sätt pågår kontinuerlig utveckling av vandringslederna.

5.1.2 Samhällsbyggande verksamhet

En förutsättning för att samhället ska uppfattas som attraktivt är att det finns tillgång till goda kommunikationer och en väl fungerande infrastruktur. För att åstadkomma detta har förvaltningen löpande avsatt medel för att utveckla områden enligt framtagna planer. Investeringarna handlar till största del om trygghet, trafiksäkerhet och hållbarhet. Här ingår även olika trafikprojekt såsom gång- och cykelvägar (GC-vägar), korsningar och vägar, men även åtgärder på broar enligt gjorda besiktningar.

Ny cirkulationsplats planeras där Olstorpsvägen möter Gråbovägen tillsammans med tillgänglighetsanpassning av busshållplatser samt gång- och cykelkoppling vid Lundbyvägen. Detta är en utpekad åtgärd i budget där Trafikverket driver projektet med korsningen och kommunen driver gång- och cykelvägsprojektet. Ett annat exempel är gång- och cykelväg längs del av Olofstorpsvägen där Trafikverket driver projektet och kommunen delfinansierar. Det är viktigt att nämna att samtliga medfinansieringsprojekt som drivs av extern part, exempel ovan Trafikverket, är svåra att tidsmässigt planera.

5.1.3 VA och renhållning

VA

15 miljoner kronor avsattes fram till 2020 årligen i investeringsbudgeten för utbyggnad av VA i så kallade VA-planområden. Löpande utbyggnad av VA-planområden följer den utbyggnadsplan som är framtagen inom Lerums kommuns strategiska VA-planering (antagen i kommunstyrelsen KS15.963). Den löpande finansieringen ersattes under 2021 med projektspecificerade objekt som kalkyleras på samma sätt som övriga investeringsobjekt i Lerums kommun. Syftet med detta är ett behov av att få upp investeringstakten inom VA, att öka spårbarhet, förbättra prognos och kalkyler och därmed få en ökad kostnad och intäktskontroll inom den taxefinansierade verksamheten. Taxenivån är avhängig VA-investeringar och att dessa håller planerad takt.

Det mest omfattande projektet, som redan är påbörjat, är utbyggnad av VA Torpadal. Andra stora projekt är genomförande av Björboholm etapp 3, överföringsledning mellan Ölslanda och Ryggebol samt ombyggnad av VA-stråket i Naturslingan. Under 2022 behöver också projektering och genomförande av VA-stråket i Trastvägen (Floda) samt ett flerårigt ombyggnadsprojekt på Lerums vattenverk starta.

Renhållning

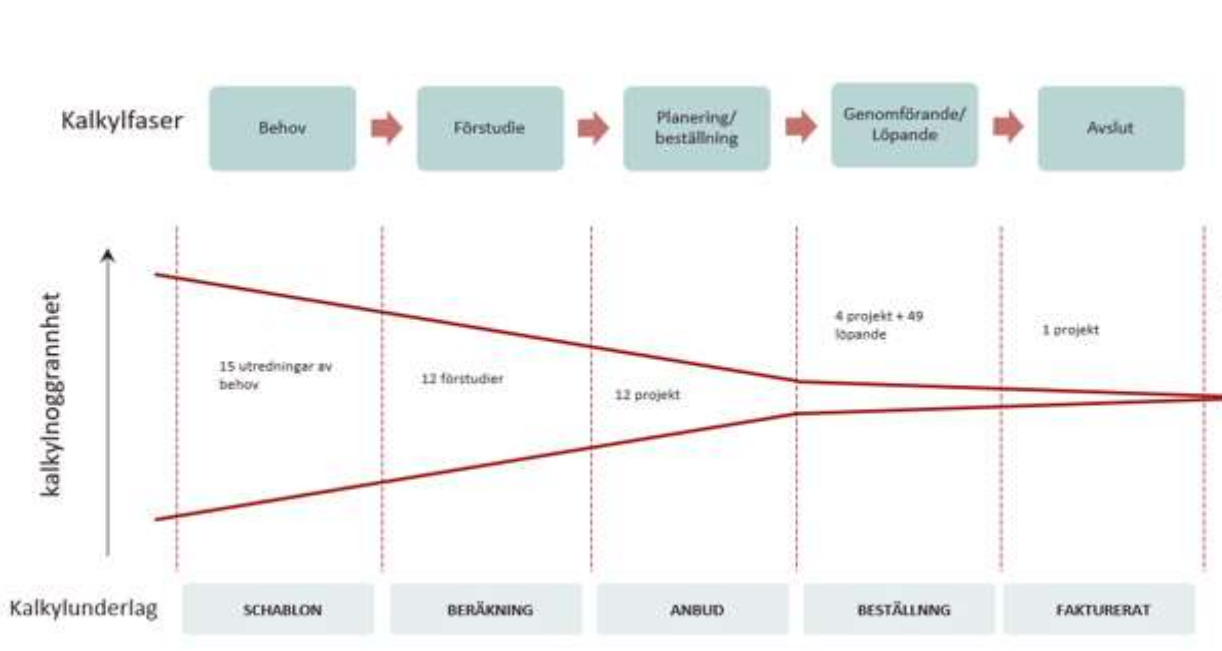
Den mest omfattande investeringen inom renhållning är en ny återvinningscentral som är planerad att vara färdigställd 2023, ett projekt som funnits med i tidigare budgetar, men som blivit förskjutet i tid och som nu ser ut att hålla tidplan. Övriga investeringsposter inom renhållning nyttjas för inköp av kärl samt investeringar på Hultet exempelvis beläggningsarbeten, containers, staket med mera.

5.1.4 Sektorernas verksamheter

Varje sektor planerar verksamhetsspecifika investeringar. Det kan röra sig om investeringar av engångskaraktär, till exempel införande av nya verksamhetssystem, men även årligen återkommande; exempelvis investeringar i möbler eller medicinteknik. Många av dessa verksamhetsspecifika investeringar löper på årligen och har ett förhållandevis lågt utfall gentemot budget.

5.2 Kalkylfaser

I budget 2022 med plan 2023-2024 gjordes en bedömning och indelning av kalkylfaser för alla investeringsprojekt i Lerums kommun. Kalkylfaser används för att beskriva var i tidsprocessen ett projekt befinner sig. Investeringsprojektet rör sig under sin livstid genom sex faser från den allra första, utredande behovsfasen, till förstudiefasen, vidare till beställningsfasen, som leder till planeringsfasen, som blir realiserad i genomförandefasen och avslutas avslutningsfasen. I alla faser uppstår kostnader av olika slag.



I de tidiga faserna utfaller framförallt kostnader för utredningar och projektkalkylerna baseras på scenarios och antaganden. Projektet kan fortfarande stoppas och mynna ut i att ingen åtgärd sker. Först i beställnings- och planeringsfaserna blir kalkylerna mer konkreta. Under genomförandefasen kan kostnader tillkomma på grund av oväntade förutsättningar vilket innebär att det är först i avslutningsfasen det blir klart vad projektet verkligen kostar.

5.2.1 Strategiskt viktiga projekt

I budget 2022 med plan 2023-2024 finns investeringsprojekt som identifieras som strategiskt viktiga projekt för Lerums kommun. De beskrivs nedan med fokus på vilken fas och vilken effekt de har.

Behov => Förstudie => Beställning => Planering => Genomförande / Löpande => Avslut

Strategiskt viktiga projekt	kalkylfas 2020	kalkylfas 2021	kalkylfas 2022 enligt budget 2022	Kalkylfas 2022 enligt VP 2022	idrifttagande år (uppdaterad)	effekt	driftskostnad vid idrifttagande
Verksamhetslokaler:							
Förskola Olstorp			Planering	Planering	2023	80 platser	2 600
Förskola Tollered			Förstudie	Förstudie	2024	120 platser (40 netto)	6 600
Grundskola Norra Hallsås			Beställning	Förstudie	2025-27	800 platser (250 netto) + F-9	33 600
Grundskola Norra Hallsås - delprojekt			Beställning	Beställning	2025-27		
Torpskolan			Beställning	Planering	2025	750 platser (netto 150)	18 200
Berghultskolan			Beställning	Beställning	2023	500 platser (200 netto) + F-9	10 800
Gymnasium inkl. delprojekt			Förstudie	Förstudie	2025-27	1 600 platser (400 netto) + Miljöinsatser	52 000
Samhällsbyggande verksamhet:							
Korsning Gråbov-Olstorpsv. Etapp 1			Planering	Genomför => Avslut	2022	ökad trafiksäkerhet	260
Korsning Gråbov-Olstorpsv. Etapp 2				Beställning	2023	ökad trafiksäkerhet	
VA:							
Överföringsledning Sjövik-Björboholm			Planering	Planering => Genomför	2023	Spillvattentransport till Gryaab	404
Vattenproduktion investeringar			Genomför	löpande	årligen	Säkerställd produktionskapacitet	24
Ledningsförnyelse			Genomför	löpande	årligen	Säkerställd distributionskapacitet	250
Tollereds högreservoar			Genomför	Genomför	2023	Ökad reservoarkapacitet	263
Renhållning:							
Ny återvinningscentral			Förstudie	Beställning	2023	Utökad / ersatt kapacitet	1 131

Kommentarer kring strategiskt viktiga projekt

Förskola Olstorp

Antalet invånare i Gråbo ökar och behovet av förskoleplatser ökar. Ny förskola planeras intill befintliga Olstorps förskola. Bygglov för ny förskola med tillhörande utemiljö, parkering och angöring inväntar beslut. Tillsammans med upphandlad entreprenör pågår projektering och arbete med kalkyl. Utgångspunkt för projektet är att förskolan ska utformas likt befintlig nybyggd förskola i Öxeryd. Detta för att genomföra projektet effektivt både avseende tid och ekonomi.

Förskola Tollered

Avgörande för beslut att påbörja byggnationen av ny förskola Tollered är avhängigt på att detaljplan (DP) äger laga kraft. Eventuellt gör DP och platsens förutsättningar att det endast kan byggas 6 avdelningar och inte som planerat 8 avdelningar. Utgångspunkt för projektet är att

förskolan ska utformas likt befintlig nybyggd förskola i Öxeryd. Detta för att genomföra projektet effektivt både avseende tid och ekonomi.

Grundskola Norra Hallsås med delprojekt

Projektet är uppdelat med huvudprojektet skola och delprojekt kring infrastruktur med mera. Dessa har olika status på grund av utredningar kring trafik och skyfall i planarbetet. Skolan är dimensionerad för totalt 800 elever, på sikt 1000 elever, från förskoleklass upp till och med årskurs 9. Grundsärskolan tillkommer. Ur grundsärskolans perspektiv är tillgänglighetsperspektivet särskilt viktigt. Särskolan planeras ha en central placering i lokalerna och färdtjänstfordon ska kunna lämna elever i anslutning till entré.

Projektet är beroende av detaljplanens laga kraft. Denna tidpunkt var tidigare Q2-21 och är nu Q1-22. Risken för överklagan är stor. Till detta kommer risker för överklagan för upphandling och bygglov.

Torpskolan

Projektet Torpskolan innebär att utöka det totala antalet elever samt att utöka antalet årskurser till att omfatta förskoleklass till årskurs nio. Projektet kommer att bygga en ny idrottshall, nya undervisningslokaler, göra anpassningar i befintlig skola samt anpassningar av utemiljön. Entreprenör är upphandlad och under hösten 2021 kommer projektering av systemhandling och bygglovshandling pågå. Förhoppningsvis kan nytt bygglov för åtgärderna sökas vintern 2021/2022. Genom utbyggnaden säkerställs elevplatser för beräknad befolkningstillväxt minst till och med 2028. Färdigställande av totala projektet är beroende av bygglov och byggstart. Vid byggstart under 2022 är planeringen att färdigställande sker 2024.

Berghultskolan

Målet med projektet är utöka skolans kapacitet samt att medge en flexibel skolstruktur, antingen i formen tvåparallellig F-9 eller treparallellig F-6. Ett äldre hus rivs och ger plats för en ny skolbyggnad om cirka 2 700 m² bruttoarea (BTA) fördelat på tre våningsplan, det tillkommer ombyggnad av delar av befintlig skola samt en mindre anpassning av storköket.

Den nya byggnaden kommer att vara färdig att tas i bruk från och med höstterminen 2023. Då projektet är avslutat kommer Alléskolan, som idag har nått sitt kapacitetstak, att avlastas då eleverna i årskurserna 6-9 kan fördelas på två skolor i Floda. Ytterligare effekter av projektet är att skolgården blir sammanhängande och säkrare då cykel- och fordonstrafik tydligt skiljs från gården, att skolans uppvärmningsbehov kommer att tillgodose av fjärrvärme som är mer driftekoniskt och säkert än dagens pelletspannor samt att skolans lokaler blir ändamålsenliga med bättre flöden och utrymmen i en ny byggnad som sticker ut och sätter ett tydligt arkitektoniskt avtryck i området.

Gymnasium inklusive delprojekt

Lerums gymnasium har problem med sättningar som en följd av bristfälligt grundläggningsarbete när det byggdes. Inriktningsbeslut har tagits att riva huvudbyggnad Eken och bygga ett nytt gymnasium inom Dergårdsområdet. I beslutet ingår även att behålla Linden, teatern och biblioteket, som idag sitter ihop med Eken, samt säkra deras funktion och framtid efter att rivningen genomförts.

Ett arbete med att ta fram en "Förstudierapport-tidigt skede" för hela Dergården pågår. Tre underprojekt har påbörjats. De utreder befintlig gymnasiebyggnads stabilitet, möjligheter att riva och sanera byggnad Häggen samt framtagande av en strukturplan. När dessa delprojekt är avslutade, vilket planeras till tidigt år 2022, så kan beslut fattas om framtagande av detaljplan vilket blir nästa steg i utvecklingen av det stora och komplexa området.

Korsning Gråbov-Olstorpsv.

Projektet innebär att en olycksdrabbad T-korsning byggs om till cirkulationsplats. Åtgärden ökar trafiksäkerheten i korsningen, och tillgängliggör busshållplatsen Stora Lundby kyrka. Projektet är inte bara viktigt för alla de som bor i Olstorp, utan påverkar säkerheten för alla som färdas på vägarna. Åtgärden har även koppling till den nya förskolan i Olstorp, eftersom detta blir färdvägen för fordonstransporter.

Överföringsledningen Sjövik-Björboholm

Ledningen behöver genomföras eftersom Sjöviks reningsverk ska anslutas till Gryaab och Sjöviks reningsverk ska läggas ner. Projektet är försenat och kommer att genomföras 2022-2023

Vattenproduktion investeringar

Uppgraderingar av tryckstegringsstationer, flödesövervakning och styr- och reglerutrustning. Avser löpande åtgärder som planeras och genomförs årligen.

Ledningsförnyelse

Genomförda utredningar påvisar problemområden där läckaget är för stort och olika former av reinvesteringar måste genomföras. Det här är löpande åtgärder som planeras och genomförs årligen.

Tollereds högreservoar

Avgörande för att säkra buffertkapacitet i befintligt distributionsnät. Nuvarande torn är uttjänt. Högreservoaren väntas stå driftsatt årsskiftet 2022-2023.

Ny återvinningscentral

Målet är att Lerums kommun ska ha en modern, kretsloppsanpassad återvinningscentral med framtida utvecklingsmöjligheter. Återvinningscentralen ska göra det möjligt för kommunen att uppnå målen i avfallsplanen och för invånarna att lämna avfall från hushållen till återanvändning, återvinning, energiåtervinning eller annan miljöriktig behandling. Återvinningscentralen ska vara inbjudande, trafiksäker, arbetsmiljöoptimerad samt gynna att avfallet flyttas uppåt i avfallstrappan.

6 Ekonomiska tabeller 2022

6.1 Resultatbudget

Resultatbudget är uppställning över kommunens intäkter och kostnader. Kommunen har ett budgeterat resultat på 76,9 miljoner kronor år 2022 bland annat för att nå det finansiella målet om en nettokostnadsandel på i genomsnitt 98,0 procent över tio år.

Resultaträkning (mnkr)	Utfall 2020	Verksam- hetsplan 2021	Budget 2022	Verksam- hetsplan 2022
Verksamhetens nettokostnader	-2 301,9	-2 417,2	-2 520,7	-2 520,7
Avskrivningar	-116,5	-115,0	-119,0	-119,0
Verksamhetens nettokostnader	-2 418,4	-2 532,2	-2 639,7	-2 639,7
Skatteintäkter	2 170,3	2 230,8	2 368,2	2 368,2
Generella statsbidrag och utjämning	389,7	394,2	374,1	374,1
Verksamhetens resultat	141,6	92,8	102,6	102,6
Finansiella intäkter	12,0	4,5	4,5	4,5
Finansiella kostnader	-32,6	-37,0	-30,2	-30,2
Resultat efter finansiella poster	121,0	60,3	76,9	76,9

6.2 Driftsredovisning

Driftsredovisning visar hur verksamhetens nettokostnader fördelas mellan sektorerna.

Verksamhetens nettokostnader (mnr)	Utfall 2020	Verksam- hetsplan 2021	Budget 2022	Verksam- hetsplan 2022
Gemensamma nettokostnader				
Resultatreglering		-3,0	-3,0	-3,0
Reserverat utrymme KS	-3,1	-10,0	-10,0	-10,0
Fördelade nettokostnader				
Förvaltningsgemensam resurs	0,0	-4,0	-10,0	-10,0
Stab och utveckling	-172,0	-178,2	-185,4	-185,1
Sektor samhällsbyggnad	-153,5	-184,8	-192,8	-194,1
Sektor lärande	-1 311,9	-1 377,6	-1 428,1	-1 427,6
Sektor stöd och omsorg	-791,2	-826,3	-864,1	-863,6
Revision	-1,7	-2,0	-2,0	-2,0
Verksamhetskostnader finansförvaltningen	14,9	53,7	55,7	55,7
<i>varav jämförelsestörande poster</i>	<i>-26,0</i>	<i>0,0</i>	<i>0,0</i>	<i>0,0</i>
Verksamhetens nettokostnader totalt	-2 418,5	-2 532,2	-2 639,7	-2 639,7

6.3 Finansieringsbudget

Finansieringsbudgeten visar kommunens förändring av likvida medel under budgetåret.

(mnr)	Utfall kom- mun 2020	Budget 2021	Budget 2022	Verksam- hets-plan 2022
Den löpande verksamheten				
Årets resultat	121,0	60,3	76,9	76,9
Justering för av- och nedskrivningar	116,5	115,0	119,0	119,0
Förändring pensionsskuld inkl löneskatt	-14,6	-10,0	-9,5	-9,5
Förändring övriga avsättningar	37,9	0,0	0,0	0,0
Just. för övr. ej likviditetspåverkande poster	-0,2	0,0	0,0	0,0
Ökning/minskning av kortfristiga fordringar	-20,8	0,0	0,0	0,0
Ökning/minskning förråd och varulager	35,8	0,0	0,0	0,0
Ökning/minskning kortfristiga placeringar	-1,1	15,0	15,0	15,0
Ökning/minskning kortfristiga skulder	47,7	0,0	0,0	0,0
Kassaflöde från den löpande verksamheten	322,3	180,2	201,4	201,4
Investeringsverksamheten				
Förvärv anläggningstillgångar	-296,1	-447,0	-405,0	-405,0
Försäljning anläggningstillgångar	0,0	0,0	0,0	0,0
Förvärv finansiella anläggningstillgångar	0,0	-25,0	-5,0	-5,0
Försäljning finansiella anläggningstillgångar	6,8	0,0	0,0	0,0
Kassaflöde från investeringsverksamheten	-289,3	-472,0	-410,0	-410,0
Finansieringsverksamheten				
Nyupptagna lån	200,0	278,0	195,7	195,7
Amortering av skuld	-100,0	0,0	0,0	0,0
Förändring övriga långfristiga skulder	-5,1	0,0	0,0	0,0
Förändring långfristiga fordringar	1,7	13,8	7,0	7,0
Förändring utnyttjad checkkredit	0,0	0,0	0,0	0,0
Kassaflöde från finansieringsverksamheten	96,6	291,8	202,6	202,6
Årets kassaflöde	129,6	0,0	-6,0	-6,0
Likvida medel vid årets början	76,0	205,6	205,6	205,6
Likvida medel vid årets slut	205,6	205,6	199,6	199,6

6.4 Balansräkningsbudget

Balansräkningsbudget visar kommunens tillgångar och skulder.

	Bokslut	Justerad budget	Budget	Verksamhetsplan
(mnkr)	2020	2021	2022	2022
Tillgångar				
Anläggningstillgångar				
Materiella och immateriella anläggningstillgångar	2 878,7	3 210,7	3 496,7	3 496,7
Finansiella anläggningstillgångar	270,0	281,2	279,2	279,2
Summa anläggningstillgångar	3 148,7	3 491,9	3 775,9	3 775,9
Omsättningstillgångar	717,1	702,1	687,1	687,1
Summa tillgångar	3 865,9	4 194,1	4 463,1	4 463,1
Eget kapital, avsättningar och skulder				
Eget kapital				
Årets resultat	121,0	60,3	76,9	76,9
Övrigt eget kapital	766,0	887,0	947,3	947,3
Summa Eget kapital	887,0	947,3	1 024,2	1 024,2
Avsättningar	894,9	884,9	875,4	875,4
<i>Skulder</i>				
Långfristiga skulder	1 569,3	1 847,3	2 043,0	2 043,0
Kortfristiga skulder	514,8	514,7	520,6	520,6
Summa eget kapital, avsättningar och skulder	3 865,9	4 194,1	4 463,1	4 463,1

6.5 Investeringarbudget

Kommunens budgeterade investeringar 2022

	Utfall	Budget	Budget
Investeringsbudget	2020	2021	2022
Materiella anläggningstillgångar			
Samhällsbyggnad kommundemensamt	-283,4	-422,7	-375,2
Lärande löpande verksamhet	-8,7	-12,4	-14,4
Stöd och omsorg löpande verksamhet	-2,9	-7,0	-8,7
Stab och utveckling löpande verksamhet	-1,1	-4,8	-6,7
Finansiella anläggningstillgångar	6,8	-25,0	-5,0
Summa	-289,3	-471,9	-410,0

7 Bilagor

7.1 Beräkning av måluppfyllelse för politiska viljeinriktningar

Det resultat som uppnås för 2022 genererar ett utfall utifrån den enskilda indikatorers målnivå i verksamhetsplanen. Om utfallet av en indikator minst når målnivån, ges indikatorn värdet 10, om resultatet inte uppnås blir värdet 0. Värdet indikatorn får multipliceras därefter med indikatorns procentuella vikt (andel av totalen) i index.

En indikatorns vikt har verkan på i hur stor utsträckning den påverkar avgörande av måluppfyllelsen. Vikten för samtliga indikatorer fördelas genom att en procentandel anges som beskriver hur stor inverkan den har på viljeinriktningens måluppfyllelse.

Samtliga indikatorer i en viljeinriktningens index läggs avslutningsvis samman. Varje index kan anta värden mellan 0 och 10. Om indexets värde blir 6,6 eller högre är måluppfyllelse nådd eller överträffad för viljeinriktningen. Ett värde under 6,6 innebär att måluppfyllelsen för viljeinriktningen inte är nådd.

Indikatorernas vikt skiljer sig åt (se nedan) och påverkar därför det samlade resultatet för den politiska viljeinriktningen olika mycket.

I händelse av ett bortfall bland indikatorer avseende en politisk viljeinriktning, lyfter förvaltningen ett förslag på hantering av uppföljningen.

Indikatorer och viktning:

Utbildning, Förskola	Vikt
Trygghet, (GR)	25%
Förutsättningar, (GR)	25%
Pedagogik, (GR)	25%
Andel barn som fått plats på förskola på önskat datum (egen mätning)	25%
<i>Summa</i>	100%
Utbildning, Skola	
Elever i åk 3 som deltagit i alla delprov som klarat alla delprov för ämnesprovet i svenska och svenska som andraspråk, kommunala skolor, andel (%) (Skolverket och SCB)	10%
Elever i åk 3 som deltagit i alla delprov som klarat alla delprov för ämnesprovet i matematik, kommunala skolor, andel (%) (Skolverket och SCB)	10%
Elever i åk 6 med lägst betyget E i svenska*, kommunala skolor, andel (%) (Skolverket)	5%
Elever i åk 6 med lägst betyget E i matematik*, kommunala skolor, andel (%) (Skolverket)	5%
Elever i år 9 meritvärde kommunala skolor (exkl. nyanlända och okänd bakgrund), genomsnitt (17 ämnen) (Skolverket)	35 %
Elever i år 9 som är behöriga till yrkesprogram (exkl. nyanlända och okänd bakgrund), kommunala skolor, andel (%) (Skolverket)	15%
Gymnasieelever med examen inom 4 år, kommunala skolor, andel (%) (SCB)	10%
Andel elever antagna till år 1 på Lerums gymnasium av samtliga Lerumsungdomar som antagits till år 1 på gymnasiet	10%
<i>Summa</i>	100%
Stöd och omsorg, nöjdhet	
Brukarbedömning hemtjänst äldreomsorg - helhetssyn, andel (%) (Socialstyrelsen)	30%
Brukarbedömning särskilt boende äldreomsorg - helhetssyn, andel (%) (Socialstyrelsen)	30%

Verksamhetsplan 2022

Brukarbedömning boende LSS totalt - Brukaren trivs alltid hemma, andel (%) (Kolada U28570)	20%
Brukarbedömning daglig verksamhet LSS – Brukaren trivs alltid på sin dagliga verksamhet, andel (%) Kolada (U28538)	20%
<i>Summa</i>	100%
Stöd och omsorg, Anhöriga	
Snittbetyg avseende anhörigvårdande personer nöjdhet med stöd (egen enkät/mätning)	60 %
Snittbetyg avseende bemötande från kommunens personal (egen mätning)	40 %
<i>Summa</i>	100 %
Stöd och omsorg, Demensvård	
Andel personer på särskilt boende med beteendemässiga och psykiska symtom vid demens där multiprofessionellt team deltagit under hela BPSD-processen. (BPSD-registret)	40%
Andel enheter som arbetar med målgruppen personer med demenssjukdom där personalen under året erbjudits kompetensutveckling inom demens	60%
<i>Summa</i>	100%
Stöd och omsorg, Nära vård	
Personalkontinuitet, antal personal som en hemtjänsttagare möter under 14 dagar, medelvärde. Kommunal utförare. (egen mätning)	40%
Andel personer som fått smärtskattning med validerat instrument sista levnadsveckan (Svenska palliativregistret)	20 %
Mänsklig närvaro i dödsögonblicket (Svenska Palliativregistret)	20%
Andel personer utskrivna från slutenvården som erbjudits Samordnad individuell plan (SIP)	20%
<i>Summa</i>	100%
Boende	
Befolkningstillväxt, (medelvärde över 10 år) (egen mätning, SCB)	20%
Maxtid för detaljplaner från plan-uppdrag till antagande under de två senaste åren, mediantid i månader. Alla planförfaranden. (egen mätning)	10%
Maxtid för detaljplaner från planuppdrag till antagande från 2020 och framåt. (egen mätning)	10%
Mediantid för förprövning (planbesked) från komplett ansökan till beslut under senaste året.	10%
Nöjd-Region-Index (0–100), Bostäder (SCB Medborgarundersökning)	10%
Bäst att leva (placering i ranking bland landets kommuner, FOKUS)	10%
Antal bostäder i antagna detaljplaner och beslutade förhandsbesked det senaste året.	10%
Antal byggstartade bostäder (räkna antalet bostäder i startbesked)	10%
Antal inflyttningsklara bostäder (räkna antalet bostäder i slutbesked) (samma som vår gamla om nyproducerade fast nyformulering)	10%
Infrastruktur	
Tillgång till gångvägar/cykelvägar, medelbetyg, (Index 0-10) (SCB Medborgarundersökning)	40%
Antal laddmöjligheter den 31 december där allmänhet eller besökande och personal vid våra verksamhetslokaler kan ladda. Samt andel av dessa som är anslutna för att ta betalt av den som laddar.	40%
Antal påstigningar i kollektivtrafiken per invånare (Västrafik + egen mätning)	20%
<i>Summa</i>	100%
Personal	
Medarbetarengagemang, HME (Index 0–100), totalt kommunen	15%
Sjukfrånvaro kommunalt anställda totalt (%)	15%
Sjukfrånvaro kommunalt anställda mer än 59 dagar som andel av total sjukfrånvaro (%)	20%
Personalomsättning, tillsvidare, utöver pensionsavgångar (%)	20%
Personalomsättning, endast chefer, utöver pensionsavgångar (%)	20%
Frisknärvaro: Andel tillsvidareanställda med max 4 sjukdagar (%)	10%
<i>Summa</i>	100 %
Arbete, Näringsliv	
Svenskt näringslivs ranking, upplevt företagsklimat, placering (Svenskt Näringsliv)	20%
Svenskt näringslivs ranking, upplevt företagsklimat, resultat (Svenskt Näringsliv)	20%

Verksamhetsplan 2022

Kundnöjdhet, SKR:s Insiktsmätning – NKI, Index 0–100 (SKR)	20%
Antal nystartade företag per 1000 invånare (Nyföretagarcentrum)	5%
Antal företag med 1 eller flera anställda (Upplysningscentralen, UC)	5%
Snabb ärendehantering Bygglov, genomsnitt i kalenderdagar*	10%
SKR:s Insiktsmätning. Serviceområdet Bemötande	10%
SKR:s Insiktsmätning. Serviceområdet Effektivitet	10%
<i>Summa</i>	100%
Arbete, Matchning	
Ungdomsarbetslösheten i Lerums kommun (18-24 år) i förhållande till jämförbara kommuner.	50%
Lämnat etableringsuppdraget och börjat arbeta eller studera (status efter 90 dagar), andel (%) (egen mätning*)	25%
Andel sysselsatta sex månader efter avslutad yrkesutbildning på Lerums vuxenutbildning	25%
<i>Summa</i>	100%
Arbete, Integration	
Lämnat etableringsuppdraget och börjat arbeta eller studera (status efter 90 dagar), andel (%) *	34 %
(egen mätning)	
Andel personer som avbrutit SFI-studier**	33 %
(egen mätning)	
Andel nyanlända personer som fått ett tillsvidareboende eller ett boende i andra hand efter två år. (egen mätning)	33 %
<i>Summa</i>	100%
Hållbarhet, Miljö och klimat	
Fossiloberoende fordon i kommunens fordonflotta (egen mätning)	10%
Matsvinn i kommunens skolor, gram/portion (egen mätning) *	20%
Matsvinn i kommunens förskolor, gram/portion (egen mätning)	20%
Matsvinn i kommunens äldreboenden, totalt och uppdelat på serveringssvinn och tallrikssvinn	20%
Koldioxidekvivalenten	10%
Egenproducerad förnybar el, andel av total förbrukning*. (egen mätning)	20%
<i>Summa</i>	100%
Hållbarhet, Psykisk hälsa	
Vårdnadshavare som upplever att deras barn behöver ytterligare hjälp inom psykisk hälsa. (FOU Väst, egen mätning)	25%
Andel elever med hög frånvaro år 6–9 (genomsnitt) (egen mätning)	20%
Antal barn i hushåll med långvarigt ekonomiskt bistånd (mer än 10 månader) (Data från verksamhetssystem Treserva, mätmånad oktober)	25%
Brukarbedömning hemtjänst äldreomsorg - besväras ofta av ensamhet, andel (%) (Kolada)	15%
Brukarbedömning särskilt boende äldreomsorg - besväras ofta av ensamhet, andel (%) (Kolada)	15%
<i>Summa</i>	100 %
Hållbarhet, Digitalisering	
Andel hushåll med möjlighet att ansluta till bredbandsuppkoppling via fiber*. (Källa: PTS)	5%
Realiserad ekonomisk nytta med bibehållen eller ökad kvalitet genom digitala lösningar (egen mätning)	35%
Digital mognad i förvaltningsorganisationen** (DIMIOS)	40%
Tillgång till välfärdsteknik inom äldreomsorg och funktionshinderverksamheter. (egen mätning utifrån andel ja-svar i Socialstyrelsens enkät om e-hälsa)	20%
<i>Summa</i>	100%
Trygghet	
Trygghet (SCB:s Medborgarundersökning)	40%
Trygghet i centrum (tilläggsfrågor SCB:s Medborgarundersökning)	10%
SCB:s medborgarundersökning, ”Renhållning av parker och allmänna platser i din kommun”.	30%
Nedskräpning	20%

Verksamhetsplan 2022

Kultur	
Nöjd Medborgar-Index – Kultur, Index 0–100 (SCB Medborgarundersökning)	17
Invånares syn på tillgången till kulturevenemang, 0–10 (SCB Medborgarundersökning)	17
Antal fysiska besök per invånare på kommunens bibliotek*	17
Vad tycker medborgarna om biblioteksverksamheten, 0–10 (SCB:s Medborgarundersökning)	16
Eleverplatser i musik- eller kulturskola som andel av invånare 7–15 år, (%) (Kulturrådet och SCB)	33
<i>Summa</i>	100%
Fritid	
Deltagartillfällen i idrottsföreningar, antal/inv 7–20 år (Riks-idrottsförbundet)	25%
Medlemsantal i ungdomsorganisationer 7-20 år	25%
Brukarbedömning särskilt boende äldreomsorg, andel som är mycket eller ganska nöjda med sociala aktiviteter som erbjuds (%) (Socialstyrelsen)	25%
Invånarnas syn på möjligheter att utöva sitt fritidsintresse, (0–10), (SCB Medborgarundersökning)	25%
<i>Summa</i>	100%

7.2 God ekonomisk hushållning

Enligt kommunallagens 11 kapitel ska kommuner och regioner ha en god ekonomisk hushållning i sin verksamhet och i sådan verksamhet som bedrivs genom andra juridiska personer. Fullmäktige ska besluta om riktlinjer för god ekonomisk hushållning för kommunen eller regionen. Definitionen av vad som är god ekonomisk hushållning ska utgå från kommunens egna situation och egna förutsättningarna för ekonomi och verksamhet.

Den statliga utredningen ”En effektiv ekonomistyrning i kommuner och regioner” har genomförts och betänkandet överlämnades i september till civilministern. Utredningens förslag syftar till att hjälpa kommuner och regioner till en effektiv ekonomistyrning och att nå ”en god kommunal hushållning”. Betänkandet innehåller förslag som enligt utredningen syftar till att, genom ett utvecklat regelverk, ge kommuner och regioner goda förutsättningar att möta framtida utmaningar genom en effektiv ekonomistyrning. Bland annat föreslås mer detaljerade krav på ett tioårigt rullande program för god kommunal hushållning där mål och riktlinjer för ekonomin sätts upp, att regelverket kring balanskravet skärps och att resultatutjämningsreserven (RUR) avvecklas och istället föreslås ersättas av en statligt finansierad inkomstgaranti vid djupare konjunkturedgångar.

God ekonomisk hushållning ur ett verksamhetsperspektiv

För att nå god ekonomisk hushållning inom kommunens verksamhet ska all verksamhet planeras och bedrivs ur tre perspektiv:

- God ekonomisk hushållning ur ett *generationsperspektiv*: kommunens verksamhet ska bedrivs på ett sätt som säkerställer att kommande generationer får en bra kommunal service.
- God ekonomisk hushållning ur ett *resursutnyttjandeperspektiv*: kommunens verksamhet ska bedrivs på ett kostnadseffektivt sätt, så att maximal nytta erhålls med minsta möjliga resursåtgång. Det ställer krav på kommunen att ständigt utveckla och förbättra den verksamhet som bedrivs.
- God ekonomisk hushållning ur ett *måluppfyllelseperspektiv*: de resurser som finns tillgängliga ska användas på ett sätt som gör att verksamheten når kommunens övergripande mål och inriktning.
- Generationsperspektivet och resursutnyttjandeperspektivet förutsätts ligga till grund för kommunfullmäktiges mål vilket medför att måluppfyllelseperspektivet är det styrande perspektivet för den verksamhet som planeras och genomförs.

God ekonomisk hushållning ur ett finansiellt perspektiv

Lerums kommuns modell för god ekonomisk hushållning utgår från jämförelse med vald kommungrupp. Mål anges för ett antal finansiella nyckeltal med kommungruppen Göteborgsregionen (GR). GR består av tretton kommuner. Jämförelse och analys sker med utgångspunkt från historiskt utfall, nutid och prognoser. De finansiella nyckeltal som används är soliditet, skulder per invånare och nettokostnadsandel. Soliditet och skulder omfattar kommunkoncernen och nettokostnadsandel avser enbart kommunen. I soliditetsmättet ingår ansvarsförbindelsen (avsättning för pensionsåtaganden).

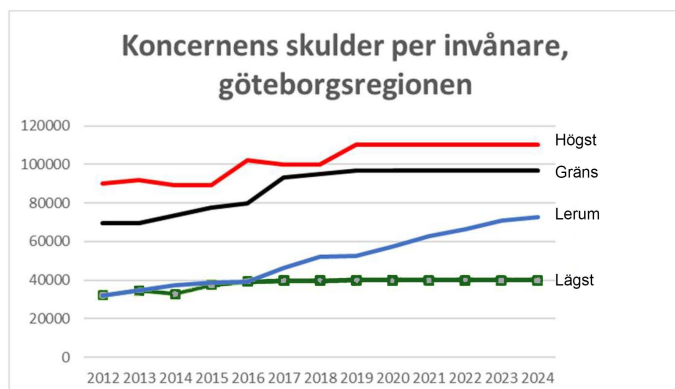
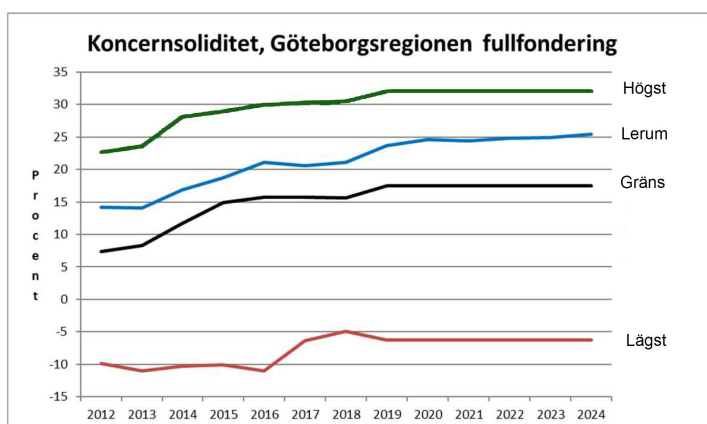
Analys av kommunens nuläge ur ett finansiellt perspektiv

Kommunen har stora investeringsbehov inom skola, barn- och äldreomsorg. Under de senaste fem åren har kommunen haft en god resultatutveckling. De höga resultaten och den lägre investeringstakten bidrar till att kommunen och kommunkoncernen uppfyller uppsatta finansiella mål under perioden.

Budgeterad soliditet år 2021, justerad för balanspostförändring från år 2020, uppgår till 24,4 procent. Enligt budget 2022 med plan 2023–2024 som följer de finansiella målen uppgår soliditet år 2022 till 24,8 procent. Soliditeten under planåren 2023 och 2024 beräknas uppgå till 24,8 respektive 25,3 procent. Kommunens mål vad avser soliditet uppfylls under budget- och planperioden.

Lerums kommuns skulder per invånare uppgick i bokslut 2020 till 57 508 kronor. Enligt budget för åren 2022 med plan 2023-2024 kommer skulden per invånare att öka år 2022 till 67 097 kronor, år 2023 till 71 835 kronor per invånare och år 2024 kommer summa skulder uppgå till 74 583 kronor per invånare.

I nedanstående diagram redovisas kommunkoncernens soliditet och långfristiga skulder i förhållande till Göteborgsregionens kommuner. Den svarta linjen avser den gräns som inte får underskridas respektive överskridas om de långsiktiga målen ska uppnås.



Budget 2022 med plan 2023–2024 innebär ett budgeterat resultat år 2022 på 76,9 miljoner kronor. För planåret 2023 är det budgeterade resultatet 78,7 miljoner kronor och planåret 2024 är det 81,6 miljoner kronor. Totalt innebär detta att nettokostnadsandelen uppgår till 97,2 pro-

cent för respektive år under perioden 2022 till och med 2024. Den genomsnittliga nettokostnadsandelen under en tioårsperiod 2015–2024 uppgår till 97,0 procent. Kommunens mål/riktpunkt vad avser en nettokostnadsandel som inte överstiger 98,0 procent under en 10 årsperiod kan därmed konstateras uppfyllt.

