

LERUMS KOMMUN BUDGET 2022

MED PLAN 2023-2024



ALLIANSN



Innehåll

| | | |
|----------|--|-----------|
| 1 | Förord | 4 |
| 2 | Kommunens överordnade styrdokument | 5 |
| 3 | Politisk organisation | 6 |
| 4 | Politisk viljeinriktning | 8 |
| 4.1 | Utbildning | 8 |
| 4.2 | Stöd och omsorg | 10 |
| 4.3 | Boende | 13 |
| 4.4 | Infrastruktur | 14 |
| 4.5 | Personal | 15 |
| 4.6 | Arbete..... | 16 |
| 4.7 | Hållbarhet | 19 |
| 4.8 | Trygghet | 22 |
| 4.9 | Kultur..... | 23 |
| 4.10 | Fritid | 24 |
| 5 | Alliansens budgetprioriteringar | 25 |
| 6 | Ekonomisk översikt 2022 – 2024 | 27 |
| 6.1.1 | Omvärlden | 27 |
| 6.1.2 | Sverige | 28 |
| 6.1.3 | Lerums kommun | 29 |
| 7 | God ekonomisk hushållning | 31 |
| 8 | Investeringar | 33 |
| 8.1 | Investeringsplanering..... | 35 |
| 8.2 | Verksamhetslokaler 2022–2024..... | 35 |
| 8.2.1 | Förskolor..... | 35 |
| 8.2.2 | Skolor | 35 |
| 8.2.3 | Fritidsanläggningar | 36 |
| 8.3 | Samhällsbyggande verksamhet..... | 36 |
| 8.4 | Taxefinansierad verksamhet: VA och renhållning | 37 |
| 8.5 | Sektorernas övriga investeringar | 37 |
| 8.6 | Exploatering | 37 |
| 8.7 | Låneskuld och nyupplåning | 38 |
| 9 | Sektorernas planering 2022 | 39 |
| 9.1.1 | Sektorernas ramar | 40 |
| 9.1.2 | Sektor lärande | 41 |
| 9.1.3 | Sektor stöd och omsorg | 41 |
| 9.1.4 | Sektor samhällsbyggnad..... | 42 |

| | | |
|-----------|--|-----------|
| 9.1.5 | Förvaltningsövergripande gemensamt ansvar, Stab & utveckling inklusive räddningstjänst och revision | 42 |
| 10 | Finansiella rapporter | 43 |
| 10.1 | Resultatbudget | 43 |
| 10.2 | Driftsredovisning | 44 |
| 10.3 | Finansieringsbudget | 45 |
| 10.4 | Balansräkningsbudget | 46 |
| 10.5 | Investeringsbudget | 47 |
| 11 | BILAGOR | 48 |
| 11.1 | Befolkningsutveckling 2003–2030..... | 49 |
| 11.2 | Specifikation av investeringsprojekt 2021-2023 | 50 |
| 11.3 | Investeringskalkylernas faser..... | 54 |
| 11.4 | Lerums budgetmodell | 55 |

1 Förord

Lerums kommun har likt Sverige samtliga kommuner präglats av Covid-19 pandemin och de utmaningar som den medfört. Alla sektorer, verksamheter och kommuninvånare har påverkats och fått ställa om inför det nya rådande läget. Trots detta visar Lerums kommun på god servicevilja och ett tydligt myndighetsansvar. Vår kommun har lyckats fullfölja de redan fastställda höga ambitionerna och på så sätt skapat möjligheter för såväl våra nuvarande kommuninvånare som för våra blivande. Detta gäller även våra besökare och företagare. Utbyggnaden av den kommunala servicen, så som skola, infrastruktur och omsorg har därför kunnat fortsätta ske i balans med befolkningsutvecklingen. Våra infrastruktursatsningar har lyckats skapa tillgänglighet för samtliga trafikslag, även bilen.

Lerums kommun fortsätter vara en kommun dit många nybildade småbarnsfamiljer bosätter sig och verkar och där många vill spendera sin tid som äldre. Kravet på en välfärd präglad av kvalitet och effektivitet är därför skarpt och således ett prioriterat område. Kvalitetsarbetet och serviceinriktningen fortsätter därför vara av hög prioritet. Barn, unga och omsorgstagares vardag ska präglas av en hög nöjdhet. Förskoleverksamheten ska därför inspirera till nyfikenhet och kunskap, utveckling av unika förmågor och trygghet. Därför satsas det ordentligt på såväl förskolan som skolan. För de något äldre barnen innebär det att Lerums kommun fokuserar på en skola som ligger i framkant bland Sveriges kommuner. Våra skolor fokuserar på varje elev och dennes möjlighet att utvecklas till sin fulla potential. För de som väljer att spendera sin tid som äldre i Lerums kommun innebär det att stöd och hjälp ges där det behövs. Ett stort fokus är på omsorg av demenssjuka och för oss innebär detta att vi ser kommunens anhöriga som en resurs att inkludera i alla de processer som rör deras anhöriga.

För att lyckas med detta krävs de som jobbar, att fler jobb skapas och att Lerums kommuns förda politik fortsättningsvis tar ansvar för våra gemensamma skattemedel och för kommunens ekonomi. Det krävs därför ett näringslivsklimat i världsklass och en service som ger goda möjligheter för såväl företag som människor att växa. Det krävs också en myndighetsutövning präglad av rättssäkerhet och opartiskhet. Målet är att Lerums kommun på sikt ska bli Sveriges bästa kommun att driva företag i.

Lerums kommun ska intensifiera arbetet med digitalisering så att våra anställdas, kunder och omsorgstagares vardag underlättas. Detta ska göras i god samverkan med såväl föreningslivet och näringslivet för att skapa en högre kvalitet till en lägre kostnad inom vår gemensamma välfärd. På så sätt skapas stort mervärden för våra kommunmedborgare och således en bättre kommun.

Tillsammans bygger vi hela Lerums kommun till en hoppfull plats att bo, leva och verka i.

Alliansen i Lerums kommun



2 Kommunens överordnade styrdokument

Budget

Det finns framtaget politiska viljeinriktningarna för mandatperioden utifrån vilka budgeten ska sätta ramen för de resurser och den verksamhet som kommunstyrelsen har i uppdrag att genomföra det kommande året, samt en plan för ytterligare två år. Budgeten anger vilka prioriteringar som görs i syfte att nå de uppställda målen.

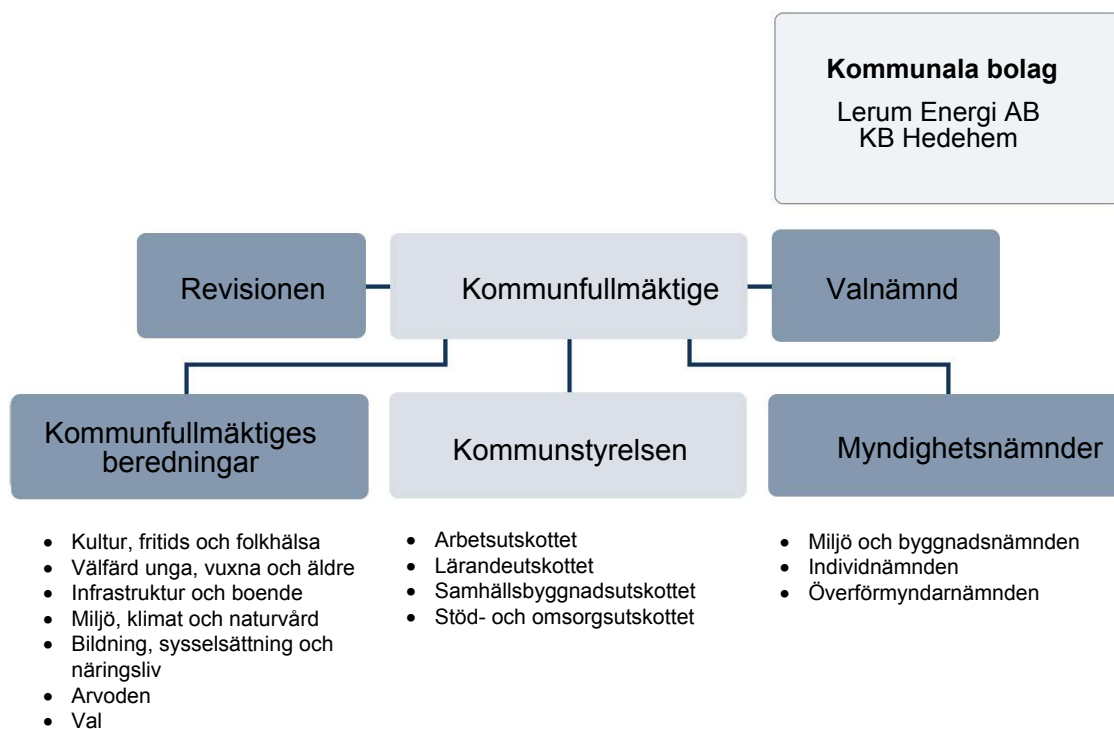
Verksamhetsplan

Verksamhetsplanen är kommunstyrelsens uppdragsbeskrivning till kommunförvaltningen och tydliggör styrelsens plan och strategi för att verkställa kommunfullmäktiges uppdrag. I planen konkretiseras och prioriteras arbetet med politiska mål och uppdrag för verksamhetsåret. Verksamhetsplanen innehåller en ekonomisk plan för året inklusive finansiella mål, samt målsatta indikatorer/nyckeltal kopplade till de politiska viljeinriktningarna för konkretisering och att kunna möjliggöra en objektiv uppföljning.

Årsredovisning

Årsredovisningen avlämnas av kommunstyrelsen till kommunfullmäktige. Den följer upp hur kommunstyrelsen genom verksamheterna har uppfyllt fullmäktiges målsättningar, ramar och uppdrag i budgeten.

3 Politisk organisation



Kommunfullmäktige

Fullmäktige är enligt kommunallagen kommunens högsta beslutande organ och beslutar i ärenden av principiell beskaffenhet eller annars av större vikt. Med detta menas att fullmäktige beslutar om den politiska inriktningen av både verksamhet och ekonomi. Exempel på sådana ärenden är kommunens budget, kommunalskatt, taxor och avgifter. Fullmäktige beslutar även i ärenden som fullmäktige enligt speciallagstiftning inte får delegera till nämnder eller kommunstyrelsen.

Kommunfullmäktiges beredningar

Fullmäktige får inrätta fullmäktigeberedningar. Dessa beredningar bereder vid behov ärenden som ska beslutas av fullmäktige, dvs ärenden som enligt kommunallagen är av principiell beskaffenhet eller annars av större vikt eller som fullmäktige enligt speciallagstiftning inte får delegera.

Kommunens beredningar leds i sitt arbete av kommunfullmäktiges presidium. Beredningarna har initiativrätt i fullmäktige och lämnar sina förslag till kommunstyrelsen som med några få undantag bereder alla ärenden som ska beslutas av fullmäktige.

Kommunstyrelsen

Enligt kommunallagen ska det i varje kommun finnas en kommunstyrelse med minst fem ledamöter och fem ersättare som väljs av fullmäktige för en fast mandatperiod om fyra år.

Kommunstyrelsen är kommunens ledande organ och ska samordna kommunens alla kommunens angelägenheter. Styrelsen har också i kommunallagen särskilt angivna uppgifter som till exempel att upprätta förslag till kommunens budget, bereda i princip alla fullmäktigeärenden och ha uppsiktligt över nämnder, fullmäktigeberedningar, kommunala bolag och kommunalförbund där kommunen är medlem. I Lerums kommun finns en kommungemensam förvaltning som är underställd kommunstyrelsen. Detta innebär att kommunstyrelsen är ensam driftsnämnd för i princip all kommunal verksamhet, alltifrån skola och service för äldre till planering av nytt byggande.

Nämnder

I Lerums kommun finns utöver kommunstyrelsen endast miljö- och byggnämnd, individnämnd och överförmyndarnämnd samt valnämnd. Miljö- och byggnämnden är i praktiken en obligatorisk nämnd för undvikande av jäv, eftersom miljö- och byggnämnden även ansvarar för tillsyn som riktar sig mot den verksamhet där kommunstyrelsens är driftansvarig. En driftansvarig nämnd får inte utöva tillsyn över sig själv.

Individnämnden med relativt få förtroendevalda och en strikt avgränsad verksamhet ansvarar enbart för handläggning av ärenden som rör myndighetsutövning mot enskilda inom exempelvis skola och socialtjänst och motiveras av kravet på hög rättssäkerhet och ett starkt skydd för den personliga integriteten. Överförmyndare och valnämnd är obligatoriska organ enligt speciallagstiftning.

Utskotten

Fullmäktige får bestämma om utskott ska inrättas och om utskottens ansvar och befogenheter. I den utsträckning fullmäktige inte beslutat något beslutar kommunstyrelsen om utskottens ansvarsområden och befogenheter.

Kommunstyrelsen Lerums kommun har fyra utskott. Utskotten arbetar med att föra dialog med förvaltningen och att förbereda frågor för beslut i kommunstyrelsen. Arbetsutskottet, som arbetar med övergripande frågor som visionen, miljö och ekonomi. Samhällsbyggnadsutskottet, som arbetar med samhällsbyggnadsfrågor. Lärandeutskottet, som arbetar med frågor som rör skolan och kommunens fritids- och kulturverksamhet. Stöd och omsorgsutskottet, som arbetar med kommunens olika omsorgsverksamheter

4 Politisk viljeinriktning

4.1 Utbildning

Förskola

Politisk viljeinriktning:

I Lerums kommun ska vi ha förskolor där varje barn får omsorg och stöd för att kunna utveckla sin nyfikenhet, sin kunskap och sina unika förmågor.

I förskolan läggs grunden för det livslånga lärandet. Utbildningen i förskolan ska ha en helhetssyn på varje barns behov. Omsorg, utveckling och lärande bildar en helhet och både barn och föräldrar ska känna sig trygga med förskolan. Alla barngrupper i förskolan ska ledas av en förskollärare och verksamheten ska organiseras så att barnen tillbringar större delen av dagen i en mindre grupp. Det gäller framför allt de yngsta barnen.

Lerums kommun är en barnrik kommun och en växande kommun. Vi ska ha god framförhållning när vi planerar för kommande behov av förskolor. Vi verkar för att föräldrarna själva ska kunna välja barnomsorgsform utifrån sina önskemål.

Uppdrag från kommunfullmäktige:

- Kommunstyrelsen får i uppdrag att utveckla kvaliteten i utbildning och mottagande för nyanlända barn.
- Kommunstyrelsen får i uppdrag att fortsatt utveckla likabehandlingsarbetet.
- Kommunstyrelsen får i uppdrag att utveckla utemiljöerna på kommunens förskolor.

Politisk viljeinriktning:

I Lerums kommun ska vi ha skolor med höga kunskapsresultat.

Varje elev ska ges en möjlighet att utveckla sin kunskap, sin nyfikenhet och sina unika förmågor. Målet är höga meritvärden och att alla elever klarar godkända betyg i årskurs nio. Stort fokus ska läggas på att förbättra kunskapsresultaten. Våra välutbildade och engagerade lärare är, tillsammans med annan skolpersonal, nyckelpersoner i det arbetet, men även föräldrar har ansvar för att skapa bästa möjliga förutsättningar för elevernas utveckling och lärande. Det är många faktorer som påverkar elevernas kunskapsresultat och en viktig sådan för både elever och personal är studiero. Därför ska arbetet med att förbättra studiero fortsätta. Vi verkar också för att elever själva ska kunna välja skola utifrån sina önskemål.

Lerums gymnasium är ett flaggskepp i vår kommun och ska så vara även i framtiden. På gymnasiet ska finnas ett modernt och brett utbud av program, som passar båden den som vill läsa vidare, den som vill direkt ut i arbetslivet efter gymnasiet och den som vill starta ett eget företag. Detsamma gäller Vuxenutbildningen, som ska erbjuda utbildningar som passar elevernas olika behov.

Allt fler barn och unga drabbas av psykisk ohälsa. Därför är det viktigt att skolan uppmärksammar barnens och elevernas psykiska hälsa och arbetar för att motverka psykisk ohälsa.

Uppdrag från kommunfullmäktige:

- Kommunstyrelsen får i uppdrag att säkerställa att det genomsnittliga meritvärdet i årskurs 9 höjs.
- Kommunstyrelsen får i uppdrag att verka för att alla elever ska gå ut grundskolan med gymnasiebehörighet.
- Kommunstyrelsen får i uppdrag att fortsatt utveckla stödet till enheterna i utvecklings- och elevhälsofrågor via *Enheten för elevhälsa och utveckling*.
- Kommunstyrelsen får i uppdrag att fortsatt utveckla arbetet med nyanländas lärande.
- Kommunstyrelsen får i uppdrag att fortsatt utveckla undervisningen för elever i behov av omfattande särskilt stöd på Lindénska skolan och lokalt på samtliga skolor.
- Kommunstyrelsen får i uppdrag att utveckla Gymnasiesärskolans samverkan med grundsärskolan samt med näringslivet och samhället utanför skolan.
- Kommunstyrelsen får i uppdrag att fortsatt utveckla Lärcentrat inom Vuxenutbildningen.

4.2 Stöd och omsorg

Nöjdhet

Politisk viljeinriktning:

I Lerums kommun ska nöjdheten inom omsorgerna öka.

All verksamhet ska bygga på respekten för människors lika värde, individens självbestämmande och integritet. Respekten tar sig uttryck i bemötande och förhållningssätt som är av central betydelse för den enskilda individens upplevelse av den vård, service och omsorg som förvaltningen levererar mot både klienter, brukare och anhöriga. En viktig del av det arbetet utgörs av värdighetsgarantierna. Erfarenhet, kompetens och engagemang hos våra anställda i kombination med delaktighet har central betydelse för den enskilda individens upplevelse.

Uppdrag från kommunfullmäktige:

- Kommunstyrelsen får i uppdrag att förtydliga värdighetsgarantierna med betoning på värdighet, respekt och bemötande för omsorgstagaren.
- Kommunstyrelsen får i uppdrag att främja vidareutbildning och kompetensutveckling för de anställda inom sektor stöd och omsorg.
- Kommunstyrelsen får i uppdrag att säkerställa att det finns kompetens i förvaltningen för det förebyggande arbetet mot ensamhet, depression och för god psykisk hälsa bland omsorgstagarna i Lerums kommun.

Anhöriga

Politisk viljeinriktning:

I Lerums kommun ska den som vårdar en närstående få den stödjande hjälp som behövs.

En stor andel av befolkningen ger ovärderlig vård och omsorg till närstående. För att anhöriga skall orka med att vara ett stöd för sina nära och kära behöver kommunen erbjuda ett väl utvecklat och flexibelt stöd. Vi som kommun behöver arbeta med att uppmuntra, stödja och förenkla. För att hela vår vård- och omsorgskedjan ska fungera så bra som möjligt är det viktigt att de anhöriga inkluderas i alla processer som rör deras närstående.

Uppdrag från kommunfullmäktige:

- Kommunstyrelsen får i uppdrag att förstärka och fortsatt utveckla samverkan med civilsamhället för att stödja närstående till omsorgstagare.

Politisk viljeinriktning:

Som invånare i Lerums kommun ska vi kunna leva tryggt, värdigt och självständigt i alla livets faser, oavsett förmåga.

Hur vi hanterar frågor kring demens kommer vara av stor vikt inför det kommande decenniet. I Sverige lever vi allt längre och därför förväntas antalet dementa nästan fördubblas fram till 2050. Vi kommer även få ett ökat antal multisjuka personer. Det växande antalet personer med demenssjukdom och multisjuka personer för bland annat med sig ökande krav på vården i form av resurser, kompetens, forskning och utveckling. Det är en stor utmaning att möta personer med förändrat beteende och med psykologiska symptom vid demens. Det innebär att våra verksamheter behöver anpassas för att bättre möta människor med demenssjukdom och olika beteendeförändringar, där rätt stöd och rätt insatser skall leda till att individen så långt det är möjligt skall kunna känna trygghet, leva ett aktivt liv och ha inflytande i sin vardag. Det kommer även finnas behov av att utveckla nyskapande arbetssätt, rutiner och implementering av ny teknik för att möta utmaningarna.

Uppdrag från kommunfullmäktige:

- Kommunstyrelsen får i uppdrag att utarbeta strategier för att omhänderta behovet hos omsorgstagare med olika former av demens och/eller multisjukdom.
- Kommunstyrelsen får i uppdrag att utarbeta former för senior- och trygghetsbostäder för att möjliggöra ett förlängt eget boende med samvaro, trygghet och närhet till omsorg för äldre som är för friska för våra SÄBO.

Politisk viljeinriktning

I Lerums kommun ska vård anpassas med fokus på individen i centrum.

Omställning nära vård behövs för att möta demografiska förändringarna i samhället, behovet av kompetensförsörjning och förändring till personcentrerad vård. Det kommer ställa krav på kommunen att förstärka både organisation och kompetens.

Perspektivet i omställningen är att gå från ett reaktivt till ett proaktivt beteende där samtliga parter samverkar med ett personcentrerat arbetssätt. Ett viktigt syfte med samordnande och proaktivt arbetssätt är att insatser ska leda till att våra invånare i betydligt lägre omfattning behöver komma till sjukhuset. Det innebär att kommunen kommer få ett större ansvar, vilket kommer ställa större krav på att agera och samverka. Det innebär högre krav på den kommunala organisationen med rätt bemanning, rätt kompetens, ett större ansvar för patienter och krav på ökad medicinsk kompetens. Mot bakgrund av det ser vi att den kommunala organisationen behöver rustas, det måste göras i nära samverkan med regionen för att säkerställa vad som är regionens respektive kommunens ansvar och uppdrag.

Uppdrag från kommunfullmäktige:

- Kommunstyrelsen får i uppdrag att kompetens och kvalitén inom kommunen säkerställs när den utökade nära vården implementeras. Arbetet ska ske i samverkan med regionen.
- Kommunstyrelsen får i uppdrag att verka för att den utökade nära vården blir en kostnadsneutral lösning för kommunen.

4.3 Boende

Politisk viljeinriktning:

Vi ska leva i en hållbar kommun där befolkningstillväxt och utveckling av service sker balanserat och i samklang.

Lerums Kommun är en fantastisk plats att bo på. Därför är det extra roligt att många människor väljer att flytta hit såväl som att stanna kvar. Alliansen vill att kommunen ska planera för en långsiktig hållbar befolkningstillväxt som är kopplat till behovet av nödvändiga investeringar i infrastruktur och kärnvälfärd. Vi vill se en stark, men balanserad tillväxt. Bostadsbyggandet ska möta våra kommuninvånarens behov. Det handlar alltifrån om unga vuxna som vill flytta hemifrån, par som väljer att separera, folk som vill sälja villan och flytta till ett bekvämare boende, till många växande barnfamiljer.

För Alliansen är det betydelsefullt att individens frihet och möjlighet att välja bostad ska värnas. Därför ska det finnas en blandad bostadsbebyggelse i hela kommunen. Villor och radhus ska blandas med bostadsrätter, hyresrätter och äganderätter. De nya bostäderna ska helt enkelt tillgodose människors behov av olika upplåtelseformer och bör finnas i olika prislägen så flyttkedjan stimuleras.

Vi behöver ett byggande som skapar ett samhälle där alla åldrar kan bo och trivas. Vi vill fortsatt möjliggöra för byggnation av bostäder i hela kommunen och ser positivt på byggnation även utanför tätorterna. Alliansen vill att varje kommunedel ska utvecklas utefter sina möjligheter. Samtidigt vi vill självklart utveckla våra olika centrum med fler lägenheter, stärkt handel och trevliga miljöer.

Uppdrag från kommunfullmäktige:

- Kommunstyrelsen får i uppdrag att verka så att befolkningstillväxten över tid ska vara 1-1,5 procent.
- Kommunstyrelsen får i uppdrag att säkerställa kommunens leveransförmåga för detaljplaner i enlighet med produktionsplaneringen. Uppdraget omfattar antal detaljplaner, leveranstid samt kvalitet i genomförande och resultat.
- Kommunstyrelsen får i uppdrag att säkerställa att en revidering av kommunens markpolicy färdigställs.

4.4 **Infrastruktur**

Politisk viljeinriktning:

I Lerums kommun ska det råda balans mellan olika trafikslag och vårt trafiksystem ska möjliggöra frihet och tillgänglighet.

En förutsättning för att samhället ska uppfattas som attraktivt är att det finns tillgång till goda kommunikationer och en väl fungerande infrastruktur. Idag lever vi i ett samhälle som är i ständig rörelse. Utan en väl fungerande infrastruktur får människor det svårt att ta sig till och från jobbet, barn och unga svårt att ta sig till skolan, utryckningsfordon svårt att ta sig fram till olyckan och bussen svårt att ta sig fram till busshållplatsen. Vi vill fortsätta att utveckla kollektivtrafiken så den blir ett positivt alternativ att välja. Befintlig infrastruktur ska dock anpassas till framtidens transportmedel och det ska säkerställas att det finns tillräckligt med parkeringsplatser för både cyklar och bilar i kommunens tätorter. Vi skall ha bra tillgänglighet för samtliga trafikslag. Tillgång till parkeringar vid nybyggnation av flerfamiljsbostäder kan dock variera beroende på läge och behov. Tillgänglighet och trafiksäkerhetsfrågor är viktiga framtidsfrågor. Alliansen vill därför möjliggöra gång-och cykelväg (GC-väg) mellan Aspen och Jonsered och mellan Ingared till Lilla Nääs via Tollered. Vi fortsätter vårt påverkansarbete och för dialoger med Trafikverket för att även få till motorvägsavfarter, en delregional tvärled, två nya järnvägsspår lokaliserade i en tunnel norr om Aspen samt en ökad trafiksäkerhet på Härskogsvägen.

Uppdrag från kommunfullmäktige:

- Kommunstyrelsen får i uppdrag att fortsatt verka för gång -och cykelvägar byggs mellan Göteborg och Ingared.
- Kommunstyrelsen får i uppdrag att fortsatt verka för två nya järnvägsspår lokaliserade i tunnel norr om Aspen.
- Kommunstyrelsen får i uppdrag att fortsatt verka för ökad trafiksäkerhet på Härskogen.
- Kommunstyrelsen får i uppdrag att, på kommersiella grunder, bygga ut laddstolpsinfrastrukturen i hela kommunen.

4.5 Personal

Politisk viljeinriktning:

Lerums kommun ska vara en attraktiv arbetsgivare dit många söker sig och där vi har arbetsplatser som lockar fram det bästa ur varje medarbetare.

Våra medarbetare är vår kommuns viktigaste resurs för att säkerställa den höga kvalitet inom välfärden som vi vill att vår kommun ska leverera. Genom att kommunen tar väl hand om sina medarbetare kan vi skapa känslan av trygghet, att våra verksamheter fungerar väl och att våra kommuninvånare är väl omhändertagna. Vi ska därför systematiskt följa upp och utvärdera våra medarbetares situation på jobbet för att säkerställa ett livslångt lärande, hållbar arbetssituation och personalomsättning. Genom detta ska vi säkerställa lockandet av nya talangfulla medarbetare som kan vara med och utveckla Lerums kommun med ett bra samhällsbygge och ökad kvalitet i välfärden. Inom relevant befattning krävs också relevant utbildning. Kommunen ska verka för en flexibel och attraktiv arbetsplats där möjligheten för hemmaarbete inom de kategorierna där det är möjligt finns.

Då det är relevant för befattningen och uppdraget ställer vi krav på förståeliga kunskaper i det svenska språket i tal och skrift. Om det efter anställning visar sig finnas behov av ytterligare kunskaper i svenska språket finns möjligheter till kompetensutveckling.

Målet att minska den totala sjukfrånvaron kvarstår men med nya lärdomar på grund av pandemin. Långtidssjukfrånvaron minskar fortsättningsvis i förhållande till andra kommuner i Göteborgsregionen och här fortsätter vi att prioritera och arbeta aktivt, bland annat genom framtagandet av ett nytt strategiskt personalpolitiskt program.

Uppdrag från kommunfullmäktige:

- Kommunstyrelsen får i uppdrag att minska kommunens sjuktal och personalomsättning.
- Kommunstyrelsens får i uppdrag att systematiskt följa upp och utvärdera våra medarbetares situation på jobbet för att säkerställa ett livslångt lärande, hållbar arbetssituation och personalomsättning.

4.6 Arbete

Näringsliv

Politisk viljeinriktning:

Lerums kommun ska präglas av ett bra näringslivsklimat, hög service och goda möjligheter för företag att växa.

Det är genom tillit och samverkan mellan kommun, näringsliv och kommuninvånare som vi kan skapa ett av landets bästa näringslivsklimat. Kommunens arbete ska därför präglas av hög servicevilja bland våra medarbetare, ett tydligt ledarskap och myndighetsansvar. Kommunen ska erbjuda mark för företag som vill etablera sig i Lerums kommun, göra det enklare att starta nya företag samt arbeta för viktig och strategisk infrastruktur. Detta arbete ska präglas av gott samarbete mellan skola och näringsliv i syfte att uppmuntra nya generationer till företagande. Detta ska dels leda till att redan etablerade företag kan utvidga sin verksamhet, utöka sitt utbud och därmed också tillgodose Lerums kommuns invånare med varor och tjänster som efterfrågas. Det ska också göra det enklare att våga starta företag och satsa på sin dröm och skapa incitament för nyetableringar. Allt detta med målsättning att skapa 2500 nya arbetstillfällen fram till 2035, mer skatteintäkter, en starkare välfärd och ett bättre utbud i Lerums kommun.

Uppdrag från kommunfullmäktige:

- Kommunstyrelsens får i uppdrag att koordinera och genomföra åtgärder för att säkerställa att näringslivets förutsättningar tillgodoses i kölvattnet av pandemins effekter. Konkurrenskraften ska stärkas och fokus ska främst ligga på små och medelstora företag.
- Kommunstyrelsens får i uppdrag att säkerställa god strategisk planering för näringslivet.
- Kommunstyrelsens får i uppdrag att verka för att underlätta för nyetableringar av företag i kommunen. I uppdraget ska samarbete mellan skola och näringsliv stärkas.

Matchning

Politisk viljeinriktning

Lerums kommun ska aktivt arbeta för att matcha invånare med rätt utbildning, arbete, praktikplats eller annan relevant sysselsättning.

Alla invånare i arbetsför ålder i Lerums kommun ska ges samma förutsättningar att försörja sig själva utifrån sin förmåga. Denna övertygelse förpliktigar och därför är det viktigt att Lerums kommun hittar rätt individuell åtgärd(er) för dem som idag står utan arbete eller heltidsstudier. Därför ska Lerums kommun kännetecknas av god matchning där tillhandahållandet av utbildning och kompetensförsörjning eftersträvas i syfte att ge invånare möjligheten till full sysselsättning. Arbetet ska präglas av att möta efterfrågan på arbetsmarknaden genom tydlig matchning mellan, näringslivet, arbetsförmedlingen, offentliga arbetsgivare och vuxenutbildningen. Oavsett var man befinner sig i livet eller vart man kommer ifrån ska det vara tydligt hur man tar sig ut i sysselsättning.

Uppdrag från kommunfullmäktige:

- Kommunstyrelsen får i uppdrag att säkerställa kartläggning och matchning av människors kompetens och utbildning. Fokus i uppdraget ska vara att matcha människors kompetens och utbildning gentemot arbetsmarknadens behov.
- Kommunstyrelsens får i uppdrag att stärka samverkan mellan vuxenutbildningen, näringslivet, offentliga arbetsgivare och arbetsförmedlingen, i en sammanhållen process, i syfte att göra det lättare för människor att hitta vägar in till arbete eller heltidsstudier.

Politisk viljeinriktning:

I Lerums kommun ska vi ha en god integration där var och en tar ansvar för sin framtid genom att studera och/eller arbeta samt aktivt delta i samhället.

Under en längre period har mottagande av nyanlända vart en av Lerums kommuns största utmaningar. Utmaningen handlar om behovet av bostäder enligt lag, försörjning och utbildning till dem nyanlända. Nyanlända måste därför få chansen att etablera sig i samhället genom arbete eller annan form av sysselsättning för att kunna skapa sig en trygg vardag. Det kan handla om SFI, arbete eller studier. Ansvaret för att finna sysselsättning ligger i grunden hos den nyanlända men för att förenkla etableringen bör varje nyanländ gå samhällsorientering. Samhällsorienteringen ska innehålla en kursplan, kunskapsmål samt ett examinationsmoment framtaget av Lerums kommun. Efter avslutad samhällsorientering ska de nyanlända matchas gentemot relevant arbete eller utbildning utifrån varje individs möjligheter och förutsättningar.

Uppdrag från kommunfullmäktige:

- Kommunstyrelsens får i uppdrag att säkerställa att nyanlända ges möjlighet till samhällsorientering.
- Kommunstyrelsen får i uppdrag att, i samverkan med SKR, titta på andra kommuners åtgärder och förslag för ökad integration.
- Kommunstyrelsens får i uppdrag att skapa möjligheter för kommunens nyanlända till rätt utbildning, arbete och/eller praktik utifrån varje individs möjligheter och förutsättningar.

4.7 Hållbarhet

Miljö och klimat

Politisk viljeinriktning:

I Lerums kommun ska vi verka tillsammans med hela samhället för att möta miljö och klimatutmaningarna och nå en hållbar framtid.

Vi måste göra det enkelt och lönsamt att göra rätt för klimatet. Vi ska inte lämna över en värld till våra barn som är fattigare än den vi ärvde av våra föräldrar. Därför måste de hållbara valen i människors vardag präglas av enkelhet och självklarhet. Användningen av fossila bränslen måste fortsätta att minska i kommunen. Energirådgivning om energieffektivisering och alternativa energikällor till allmänhet och företag har stor betydelse. Förutsättningarna måste vi skapa i samverkan med invånarna. Alla måste ta små steg i rätt riktning. Alliansen vill säkerställa att det serveras bra mat till våra skolbarn och äldre och vid upphandling av mat ska kommunen ställa samma krav på miljöhänsyn och djurskydd som det är på svensk livsmedelproduktion. Matsvinnet måste minskas, både vad gäller i tillagning, servering och från tallrik. Att stimulera till minskat matsvinn är en nödvändighet och har en positiv klimatpåverkan. Kommunen måste också redan nu anpassa samhället till klimatförändringar där vi ser torka, fler och värre skyfall med översvämningar som följd. Därför måste kommunens förebyggande beredskap förstärkas, så vattentillgång säkras, översvämning samt skred och rasrisk minimeras.

Uppdrag från kommunfullmäktige:

- Kommunstyrelsen får i uppdrag att vattentillgång säkras, översvämning samt skred och rasrisk minimeras.
- Kommunstyrelsen får i uppdrag att matsvinnet minskas, både vad gäller tillagning, servering och från tallrik i kommunens verksamheter.
- Kommunstyrelsen får i uppdrag att säkerställa att samma krav på miljöhänsyn och djurskydd ställs, som för svensk livsmedelsproduktion, vid upphandling av mat.
- Kommunstyrelsen får i uppdrag att fortsatt satsa på förnyelsebara energikällor så som sol, vind, vatten och bioenergi.
- Kommunstyrelsen får i uppdrag att säkerställa att återvinningscentralen i Stenkullen innefattar ett modernt återbruk när den är färdigställd.

Politisk viljeinriktning:

I Lerums kommun ska vi bygga ett socialt hållbart samhälle där våra möjligheter till en god psykiska hälsa är central.

God psykisk hälsa är en förutsättning för ett välfungerande vardagsliv och livskvalitet. Kommunen behöver arbeta med tidiga, förebyggande och samordnade insatser för att kunna stå rustad inför de utmaningar som finns när det gäller psykisk hälsa, våld i nära relationer, ensamhet, suicid, drogmissbruk, utanförskap och integration av människor på flykt från krigshärjade länder. Viktigt idag är barn och ungas psykiska hälsa. Det börjar med föräldraskapet; utan föräldrar som tar sitt fulla ansvar står vi handfallna inför ungas problem. Det innebär att vi behöver starta med tidiga insatser och fokusera på det friska med ett förebyggande arbete då sociala faktorer ofta går i arv. Det skapar möjligheter för unga att utveckla en god hälsa.

Covid-19-pandemin, som har spritts över världen sedan våren 2020, är i första hand en kris som påverkar människors fysiska hälsa. Det är dock väl känt från tidigare epidemier och pandemier att även den psykiska hälsan påverkas. Som kommun behöver vi möta upp de utmaningar pandemin innebär för den psykiska hälsan.

Uppdrag från kommunfullmäktige:

- Kommunstyrelsen får i uppdrag att säkerställa att handlingsplanen för våld i nära relationer färdigställs under 2022.
- Kommunstyrelsen får i uppdrag att ta fram handlingsplaner för hur kommunens verksamheter kan hantera de utmaningar som Covid-19 innebär för den psykiska hälsan.
- Kommunstyrelsen får i uppdrag att fortsätta utveckla fler hemmaplanslösningar för fler grupper med behov av stöd i sitt boende.

Politisk viljeinriktning:

I Lerums kommun ska vi använda digitaliseringens möjligheter för att öka individens frihet, för att klara viktiga samhällsmål och för att på sikt nå ekonomisk hållbarhet.

Lerums kommun ska nyttja digitaliseringens fördelar samtidigt som vi värnar och tillvaratar det mänskliga mötet. Interna kommunala processer ska effektiviseras och hanteras genom framförallt digitala lösningar. De digitala lösningarna ska tillgängliggöra information och insyn till våra invånare i syfte att förenkla vardagen och stärka deras påverkansmöjligheter. Även inom kommunens välfärd ska digitaliseringen fungera som ett verktyg för att genom digital teknik erbjuda stöd och service på ett smidigt och bra sätt. Genom digitalisering kan vi även möjliggöra en levande kommun med aktiv service oavsett vart i kommunen man väljer att bo. Kommunen ska aktivt arbeta med att möjliggöra tillgången till fiber i hela kommunen.

Uppdrag från kommunfullmäktige:

- Kommunstyrelsen får i uppdrag att möjliggöra för fiberutbyggnad i hela kommunen.
- Kommunstyrelsen får i uppdrag att säkerställa att det som går att lösas digitalt främst ska lösas med digital teknik.

4.8 Trygghet

Politisk viljeinriktning:

Lerums kommun ska vara en ren, trygg och attraktiv kommun.

Lerums kommun är en plats där människor vill bo, leva och verka i. Detta bland annat eftersom kommunen präglas av rena, trygga och attraktiva mötesplatser. Offentliga platser där människor lever och verkar behöver hållas fria från skadegörelse så som klotter eller nedskräpning. Detta för att motverka förfulandet av våra gemensamma offentliga miljöer och därmed hindra spridningen av otrygghet. Kommunen måste därför dels arbeta aktivt med klottersanering och andra former av trygghetsskapande åtgärder samt säkerställa och underlätta för upprätthållandet av rena miljöer.

Samtidigt måste kommunen säkerställa att brottslighet och kriminalitet motverkas. Därför måste samarbetet med beröra myndigheter stärkas för att förebygga kriminalitet och brottslighet så att människors rörelsefrihet inte inskränks och att handel och företagsverksamhet kan frodas.

Uppdrag från kommunfullmäktige:

- Kommunstyrelsen får i uppdrag att säkerställa att saneringen av klotter sker så snabbt och effektivt som möjligt.
- Kommunstyrelsen får i uppdrag att göra det enkelt för invånare att hålla våra gemensamma mötesplatser rena.
- Kommunstyrelsen får i uppdrag att ta fram en handlingsplan för att motverka brottslighet i Lerums kommun. Arbetet ska ske i nära samarbete med berörda myndigheter.

4.9 Kultur

Politisk viljeinriktning:

I Lerums kommun ska det vara lätt att utöva och uppleva kultur och här ska den fria kulturen och kommunens kulturaktiviteter aktivt berika varandra.

I Lerums kommun ska det vara lätt att utöva och uppleva kultur. Den fria kulturen och kommunens kulturaktiviteter ska aktivt berika varandra.

Kultur har stor betydelse för individens personliga utveckling och hälsa. Därför ska alla kommuninvånare ha nära till kulturaktiviteter av olika slag. Biblioteken ska vara attraktiva mötesplatser och Kulturskolan ska stå för både bredd och spets. Kulturen ska också ta plats i det offentliga rummet genom ”oväntade kulturupplevelser” där invånare får ta del av kulturella upplevelser på ett nytt och kreativt sätt.

Skapande i olika former ska erbjudas elever med olika intressen och skilda bakgrunder. Fokus i Kulturskolan ska vara att vidareutveckla ett attraktivt utbud, som lockar fler barn och unga men även äldre personer och inte minst de äldre som bor på ett särskilt boende. Ett kommande kulturhus ska ge stöd och utveckling till kulturlivet i hela kommunen. En stor del av kommunens kulturliv bärs upp av föreningar och andra delar av civilsamhället. Därför ska föreningsstödet fortsätta att anpassas på sätt som passar de föreningar och civilsamhället och ger dem förutsättningar att utveckla sina verksamheter.

Uppdrag från kommunfullmäktige:

- Kommunstyrelsen får i uppdrag att öka andelen kulturaktiviteter och kulturarrangemang samt öka barn och ungas inflytande.
- Kommunstyrelsen får i uppdrag att öka tillgängligheten med särskilt fokus på digital tillgänglighet.
- Kommunstyrelsen får i uppdrag att bedriva olika former av uppsökande verksamhet och att erbjuda ”oväntade kulturupplevelser” i syfte att nå fler.

4.10 Fritid

Politisk viljeinriktning:

I Lerums kommun ska det finnas goda möjligheter till en aktiv och utvecklande fritid med mycket rörelse och social samvaro, där den goda grunden läggs i unga år.

Idrott, motion och social samvaro är viktigt för att ha roligt och må bra både fysiskt och psykiskt. Därför ska alla kommuninvånare erbjudas möjlighet till rörelse och idrott. För barn och unga är fritids- och idrottslivet en chans till utveckling och nya vänner och därför ska barn och unga erbjudas möjligheter att utöva de fritidsaktiviteter de särskilt gillar eller vill testa på. Kommunens förskolor, skolor och omsorgsverksamhet ska uppmuntra till rörelse, idrott och motion och idrottsanläggningarna ska vara tillgängliga för personer med funktionsvariation. Föreningslivet ska stödjas på det sätt som passar föreningarna bäst.

Uppdrag från kommunfullmäktige:

- Kommunstyrelsen får i uppdrag att verka för att kommunens fritidsverksamhet är en tydlig del av kommunens integrationsarbete.
- Kommunstyrelsen får i uppdrag att verka för att utbudet av idrottsanläggningar ökar i takt med att antalet kommuninvånare ökar.

5 Alliansens budgetprioriteringar

Alliansens satsningar på skolan.

Alliansen i Lerums kommun fortsätter att satsa rekordartat på förskolans verksamhet såväl som nya förskoleplatser. Vi har sett att rätt politik gör skillnad. Förskolan och den pedagogiska omsorg i Lerums kommun har i flera år levererat mycket goda resultat när Göteborgsregionen genomför sin enkät till vårdnadshavare inom förskolan och pedagogisk omsorg. Särskilt levererar vi vad gäller barns trivsel och trygghet. Fortsättningsvis ska politiska prioriteringar ta avstamp i att Lerums kommuner är en barnkommun och den som bor här och har barn, ska vara veta att alla förskolor håller hög kvalitet. Alla våra elever ska känna sig trygga med att undervisningen sker i ändamålsenliga lokaler som inbjuder till lärande.

Alliansens satsningar på nya mötesplatser

Alliansen i Lerums kommun ser behovet och prioriterar därför nya mötesplatser; inte minst inom kultur och fritid. Vi satsar därför på en permanent lösning för kulturutövning i form av ett kulturhus. Vi satsar också på uppförandet av simhall, eventuellt i kombination med ishall samt en ny tennishall. Förslagen är förankrade i verkliga behov och kommer också möta upp befolkningsökningen.

Alliansens satsningar på äldreomsorg

Alliansen i Lerums kommun satsar på äldreomsorgen. Vi vill fortsätta bygga en verksamhet som vilar på respekten för människors lika värde, individens självbestämmande och integritet. Enskilda individens upplevelse av den vård, service och omsorg som levereras är av högsta prioritet. Därför ska kommunen ha en kompetent och välutbildad personal som kan leverera god omsorg såväl som att förebygga ensamhet. Omsorgstagaren ska vara i centrum. För att leverera detta prioriterar vi även nya äldreboenden ur ett bredare perspektiv där vi med näringsliv och civilsamhället tittar på varierande boende former mellan det egna boendet och äldreboendet; allt utifrån den enskildes behov.

Alliansens satsningar på en stark och hållbar ekonomi

Alliansen i Lerums kommun prioriterar en budget i balans. Detta innebär att inga löften står ofinansierade samtidigt som vi håller vad vi lovar. Pandemins effekter har slagit hårt mot samtliga av Sveriges kommuner. Det är därför viktigare än någonsin att Lerums kommun styrs av en ansvarsfull politisk majoritet som satsar på en stark och hållbar ekonomi.

Alliansens satsningar på näringslivet

Alliansen i Lerums kommun satsar på ett livskraftigt näringsliv. Vi prioriterar därför servicevilja bland våra medarbetare, ett tydligt ledarskap och myndighetsansvar. Relationen mellan kommunen och näringslivet ska därför stärkas och företag ska uppleva att förutsättningarna för näringslivsverksamhet tillgodoses. Vi prioriterar också att samarbetet mellan skola och näringsliv utvecklas för att uppmuntra nya generationer till företagande. Vi ska vara med och skapa ett av landets bästa näringslivsklimat.

Alliansens satsningar på miljö och infrastruktur

Alliansen i Lerums kommun prioriterar en vardag där det är lätt att göra rätt. Vi säkerställer därför en ny återvinningscentral med återbruksfunktioner, nya cirkulationsplatser, tillgänglighet för samtliga trafikslag och trafiksäkerhet. Vi skapar förutsättningar för laddstolpsinfrastrukturen i hela kommunen och fortsätter att satsa på förnyelsebara energikällor så som sol, vind, vatten och bioenergi.

Alliansens satsningar på trygghet

Alliansen i Lerums kommun prioriterar rena, trygga och attraktiva mötesplatser. Våra offentliga platser ska därför vara tillgängliga och trygga genom aktivt arbete med klottersanering, att motverka nedskräpning och skadegörelse. Det redan nära samarbetet med berörda myndigheter ska även stärkas och brottsligheten ska motverkas.

Alliansens satsningar på digitalisering

Alliansen i Lerums kommun satsar på att skapa en levande kommun med aktiv service oavsett vart i kommunen man väljer att bo. Detta innebär ett aktivt arbete med att möjliggöra tillgången till fiber i hela kommunen och att säkerställa att det som går att lösas digitalt främst ska lösas med digital teknik samtidigt som servicen ska utvecklas på ett inkluderande sätt och därmed upprätthållas för alla kommunens invånare. På så sätt kan vi öka individens frihet, klara viktiga samhällsmål och samtidigt ge mer kostnadseffektiv service.

6 Ekonomisk översikt 2022 – 2024

Sammanfattning

Det som präglar samtliga prognoser framåt är osäkerhet. Osäkerheten ställer krav på en budget som möjliggör en planering med hög flexibilitet och möjlighet att snabbt ställa om när förutsättningar förändras. Sveriges kommuner och regioners (SKR:s) skatteunderlagsprognos per april 2021 ger Lerums kommun ett totalt utrymme på strax över 2,6 miljarder kronor år 2022. Lerums kommuns budgeterade resultat säkerställer en långsiktig, god ekonomisk hushållning i relation till den investeringstakt kommunen planerar för den tillväxt som här och nu förväntas.

6.1.1 Omvärlden

Sedan Coronapandemin på allvar drabbade Sverige under första kvartalet 2020 har globala skeenden påverkat invånarnas liv i en omfattning som inte förekommit tidigare under kommunens 50-åriga historia. Det är mer uppenbart än någonsin att det som pågår globalt påverkar förvaltning, politik och medborgare.

Coronapandemin

Pandemin har under 2020 påverkat ekonomin över hela världen mycket kraftigt, med högre arbetslöshet och stora statliga finansiella åtgärder som följd. Under hösten 2020 och första delen av 2021 har det på vissa håll i världen skett en tydlig återhämtning medan pandemins andra och tredje våg bidrar till enorma problem i samhället med höga dödstal, mänskligt lidande och stora ekonomiska problem. Pågående vaccinationer runtom i världen är en viktig möjliggörare för en väg tillbaka till fungerande samhällen.

Sveriges kommuner utlovades tidigt stöd och ersättning för insatser till följd av pandemin och har även fått ersättning för kostnader för sjukfrånvaro, vilket bidrog till starka ekonomiska resultat 2020. Pandemins utveckling påverkar givetvis kommunernas förutsättningar att klara ekonomi och verksamhet de kommande åren.

Lerums kommun har med en rad åtgärder tryggt de kommunala basverksamheterna för samhällets barn, unga, utsatta, äldre och sjuka. Kommunen har även bidragit till att stödja förenings- och näringslivet i kommunen. Åtskilliga insatser har gjorts, inte sällan i samverkan med civilsamhället, för att bevara det socialt hållbara samhället.

Planeringen i budget 2022 med plan 2023–2024 påverkas av kommunens möjlighet att förhålla sig till kostnader och åtaganden beroende på hur pandemin utvecklas samt hur ersättningar från staten kommer att falla ut och vilka de kort- och långsiktiga följderna blir. Möjliga konsekvenser och risker som identifierats i Lerum och i andra kommuner är risker för ökad psykisk och fysisk ohälsa, våld i nära relationer samt konsekvenser av olika typer av ”skulder” som byggts upp när ordinarie verksamhet inte kunnat genomföras eller måste ställas om drastiskt.

Befolkning

Den äldre delen av befolkningen i Sverige och i flertalet andra länder i västvärlden fortsätter att öka både i antal och i andel. Mycket beror detta på att vi lever längre, i Sverige kan vi snart räkna med en förväntad medellivslängd på 90 år. Göteborgsregionens andel äldre i jämförelse med andelen personer i arbetsför ålder fortsätter öka vilket leder till större omsorgsbehov och ökade kostnader. Lerums kommun följer i stort sett utvecklingen i riket och regionen med en tydlig

ökning av personer inom äldreomsorgens målgrupp, men även andelen barn och unga ökar vilket innebär att medelåldern i kommunen troligen kommer att ligga ett par år under riksgenomsnittet även den kommande tioårsperioden. Tillgängliga resurser för att möta behov inom kommunens verksamheter påverkas av den demografiska utvecklingen i hela landet utifrån olika fördelningssystem. Efter en nedrevidering av antalet födselar och anhöriginvandring i nationella prognoser ser nu de förväntade ökningarna Statistiska central byråns (SCB:s) prognoser nu ut att avta något under den kommande tioårsperioden.

Urbanisering

Urbanisering är en stark global trend och 2050 beräknas 70 procent av världens befolkning bo i städer. Sverige är ett av de länder i västvärlden som har snabbast urbanisering. Allt fler bor i storstadsregionernas pendlingsorter, vilka har en betydande befolkningstillväxt särskilt i närhet till knutpunkter och stationer. Lerums kommun samverkar med övriga kommuner runt Göteborg för att regionen ska vara attraktiv samtidigt som den utvecklas i en hållbar riktning. Lerums kommun har ett delansvar för regionens mål om befolkningstillväxt vilket förutsätter väl fungerande samhällsbyggnadsprocesser som kan möjliggöra en lämplig nivå på byggnation av bostäder, infrastruktur och service.

Hållbarhet, digitalisering och innovation

De kostnadsgap som redan finns i välfärdssektorn kan bland annat bemötas med ökad digitaliseringstakt vilket på sikt kan medföra effektivisering och besparingar. Samtidigt förutsätter detta digital infrastruktur, organisationskultur och processer som stöttar utvecklingsarbetet. I kölvattnet av Corona pandemins effekter kommer högst sannolikt satsningar för att säkra en hög social hållbarhet behövas. Innovationstakten i kommunens verksamheter, i samverkan med akademiska institutioner/högskolor/universitet samt privat och idéburen sektor behöver öka för att bidra med lösningar på gemensamma samhällsutmaningar framöver. Coronapandemin har visat i många fall att det finns en inneboende samverkanskraft i organisationer, där snabba och effektiva lösningar har kommit till stånd tack vare gemensamma kraftsamlingar. Detta behöver omhändertas, vidareutvecklas och förvaltas när krisen klingar av.

En mycket påtaglig effekt av smittskyddsarbetet som försiggår i global skala är de nya arbetsformer som har vuxit fram med hjälp av digitalisering. Krisen har visat sig vara en katalysator för det digitala medarbetarskapet. Distansarbete och videokonferenser är numera en självklarhet. Detta kommer få betydelse för utformningen av morgondagens verksamheter och arbetsplatser där såväl fördelar som utmaningar med de nya arbetsformerna behöver tas omhand.

6.1.2 Sverige

Analysen av de ekonomiska förutsättningarna för riket utgår från SKR:s samhällsekonomiska scenario per 29 april 2021. Svensk ekonomi förväntas i detta scenario nå en normalkonjunktur år 2024. Prognos för år 2021 pekar på en stark återhämtning, likaså år 2022, med en hög tillväxt för både BNP och sysselsättningen. Dock är tillväxten av BNP högre 2021-2022 och något längre 2023-2024. Andelen arbetslösa påverkas av konjunktursvackan från år 2020 en längre tid framöver och ännu år 2024 ligger den kvar högre än nivåerna var innan pandemin.

Under 2020 uppstod först en snabb konjunkturåterhämtning, som sedan mer eller mindre avstannade när pandemin tog nya tag med en andra våg. Dock förväntar sig SKR att lönesumman nu åter ökar betydligt mer under år 2021 på grund av ökande arbetade timmar tack vare minskad smittspridning och en ökande andel vaccinerade. Inkomster från sjukpenning förväntas minska, men arbetslöshetsersättningar öka. Totaleffekten är ändå en klar förbättring

av skatteunderlagstillväxten 2021. För år 2022 visar SKR:s beräkningar att skatteunderlagstillväxten tilltar, för att sedan år 2023 och 2024 åter falla tillbaka till väsentligt lägre ökningstal. Det är ett scenario för den samhällsekonomiska utvecklingen som bygger på antagandet om en ihållande stor ökning av arbetade timmar, framförallt 2022. Därefter ökar arbetade timmar långsammare och 2023 förväntas arbetsmarknaden nå konjunkturrell balans.

Skatteunderlagets utveckling påverkas av flera regelförändringar vars effekter på regioners och kommuners skatteintäkter regleras genom höjningar och sänkningar av det generella statsbidraget. Det betyder att skatteunderlagets underliggande ökningstakt avviker från den faktiska alla år 2020–2023. Inflationen enligt konsumentprisindex med fast ränta (KPIF) uppgick till 0,5 procent år 2020, att jämföra med 2019 års nivå på 1,7 procent. Prognosen för 2021 är uppskriven till 1,8 procent och 2022 beräknas inflationen till 1,4 procent för att år 2024 nå 2,0 procent. Botten tycks därmed vara passerad och aktiviteten i den svenska ekonomin förväntas stiga.

6.1.3 Lerums kommun

Befolkningsutvecklingen i Lerums kommun är avgörande för planering framåt. Ihop med SKR:s skatteunderlagsprognoser utgör detta grunden för planering av investeringar och drift.

Befolkningsutveckling i Lerums kommun

Årligen sammanställs befolkningsprognos för Lerums kommun.

Befolkningsprognosen används i all planeringen, till exempel inom områden som planeringen av verksamhetslokaler och beräkningen av skatte- och bidragstillväxt.

År 2022–2024 är en budgetperiod med prognostiserad lägre befolkningsökning än tidigare budget 2021-2023, i genomsnitt 1,4 procent mot tidigare 1,6 procent.

Detta är inom den tillväxtprocent på 1,0–1,5 procent som är kommunens tillväxtmål över tid.

Aktuell befolkningsprognos pekar på en befolkningsökning som ligger långt över de politiska målen för en hållbar befolkningstillväxt. Det bygger till stor del på att prognosen utgått från att samtliga pågående detaljplaner och byggprojekt för bostäder i kommunen kommer hålla sin tidplan och genomföras som tänkt. Erfarenheten säger dock annat. Byggprojekt försenas av överklaganden och konjunkturer, vilket gör att befolkningstillväxten i de flesta fall inte blir vad tidiga prognoser uppskattat. Ovanpå det är många detaljplaner och byggprojekt i Lerums kommun just nu registrerade som pågående. Tas dessa osäkerheter på projektnivå in i prognosen sjunker den. Således ligger den nuvarande prognosen på en för hög nivå och en översyn av byggprojekten genom kvalitetssäkring ska ske under hösten 2021, där de politiska målen för en hållbar befolkningstillväxt ska vara en av utgångspunkterna.

| | totalt | årlig ökning i antal | årlig ökning |
|-------------|--------|----------------------------|-----------------|
| 2021 | 43 463 | 443 | 1,03% |
| 2022 | 44 011 | 548 | 1,26% |
| 2023 | 44 729 | 718 | 1,63% |
| 2024 | 45 242 | 513 | 1,15% |
| 2025 | 46 190 | 948 | 2,10% |
| 2026 | 47 801 | 1 611 | 3,49% |
| 2027 | 49 213 | 1 412 | 2,95% |
| 2028 | 50 578 | 1 365 | 2,77% |
| 2029 | 51 834 | 1 256 | 2,48% |
| 2030 | 52 319 | 485 | 0,94% |

Strukturellt har Lerums kommun en högre andel barn och unga än riket i genomsnitt vilket präglar planeringen. Samtidigt, i likhet med omvärlden, har Sverige och Lerums kommun en befolkning som blir allt äldre och den grupp som förväntas ha den högsta procentuella ökningen är gruppen 80+. Samtidigt minskar andelsmässigt befolkningen som befinner sig i arbetsför ålder det vill säga mellan 20–64 år, där huvuddelen av skatteunderlaget genereras, i förhållande till resten av befolkningen, vilket brukar benämnas den demografiska utmaningen.

Se bilaga 11.1 för en fullständig bild över befolkningen i Lerums kommun år 2003–2030.

Skattesats

År 2022 uppgår Lerums kommuns kommunala skattesats till 20,65 kronor vilket är oförändrat sedan sänkningen år 2012 från tidigare skattesats på 21,08 kronor. Medelvärdet kommunalskatt i riket år 2021 är 21,68 kronor och i GR 21,24 kronor.

Skatter och generella statsbidrag

Kommunens huvudsakliga inkomstkälla är skatteintäkter och generella statsbidrag. Generella statsbidrag utgörs framförallt av bidrag från inkomst- och kostnadsutjämningsystemen. År 2021 uppgår summan som total kostnads- och inkomstutjämningsbidrag med till cirka 328 miljoner kronor. I de osäkra skatteunderlagsprognoser som för närvarande erhålls ingår, fram till och med år 2022, en förhöjd nivå av beslutade statliga ersättningar och delvis tillfälliga bidrag.

| | Budget 2020 | utfall 2020 | Budget 2021 | Budget 2022 | Plan 2023 | Plan 2024 |
|-----------------------------------|-------------|-------------|-------------|-------------|-----------|-----------|
| Skatter och generella statsbidrag | 2 542,9 | 2 533,4 | 2 625,0 | 2 742,3 | 2 814,1 | 2 914,4 |
| Årlig förändring miljoner kronor* | 125,0 | 134,8 | 82,1 | 117,3 | 71,8 | 100,3 |
| Årlig ökning i procent | 5,4% | 5,8% | 3,2% | 4,5% | 2,6% | 3,6% |
| Befolkningsökning i procent | 1,0% | 1,1% | 1,4% | 1,3% | 1,6% | 1,2% |

* Budget jämförs med budget och utfall med utfall

Fullfundsmodell

Lerums kommuns förpliktelser för pensionsåtaganden som intjänats före 1998 hanteras inte enligt gällande kommunal redovisningslag. Lagen säger att pensionsåtagandet ska vara exkluderat från redovisningen, men Lerums kommun har sedan många år valt att till fullo inkludera värdeförändringen med motivet att ge en rättvisande bild av kommunens finansiella ställning, och den påverkar därmed resultaträkningen och det budgeterade resultatet, den så kallade fullfundsmodellen.

Konjunkturläget, demografi och ränteförändringar ger sammantaget effekten att ansvarsförbindelsen minskar årligen framöver och på så sätt förbättrar kommunernas resultat, men påverkar inte kassaflödet.

7 God ekonomisk hushållning

God ekonomisk hushållning ur ett verksamhetsperspektiv

För att nå god ekonomisk hushållning inom kommunens verksamhet ska all verksamhet planeras och bedrivas ur tre perspektiv:

- God ekonomisk hushållning ur ett *generationsperspektiv*: kommunens verksamhet ska bedrivas på ett sätt som säkerställer att kommande generationer får en bra kommunal service.
- God ekonomisk hushållning ur ett *resursutnyttjandeperspektiv*: kommunens verksamhet ska bedrivas på ett kostnadseffektivt sätt, så att maximal nytta erhålls med minsta möjliga resursåtgång. Det ställer krav på kommunen att ständigt utveckla och förbättra den verksamhet som bedrivs.
- God ekonomisk hushållning ur ett *måluppfyllelseperspektiv*: de resurser som finns tillgängliga ska användas på ett sätt som gör att verksamheten når kommunens övergripande mål och inriktning.

Generationsperspektivet och resursutnyttjandeperspektivet förutsätts ligga till grund för kommunfullmäktiges mål vilket medför att måluppfyllelseperspektivet är det styrande perspektivet för den verksamhet som planeras och genomförs.

God ekonomisk hushållning ur ett finansiellt perspektiv

Lerums kommuns modell för god ekonomisk hushållning utgår från jämförelse med vald kommungrupp. Mål anges för ett antal finansiella nyckeltal med kommungruppen Göteborgsregionen (GR). GR består av tretton kommuner. Jämförelse och analys sker med utgångspunkt från historiskt utfall, nutid och prognoser. De finansiella nyckeltal som används är soliditet, skulder per invånare och nettokostnadsandel. Soliditet och skulder omfattar kommunkoncernen och nettokostnadsandel avser enbart kommunen. I soliditetsmättet ingår ansvarsförbindelsen (avsättning för pensionsåtaganden).

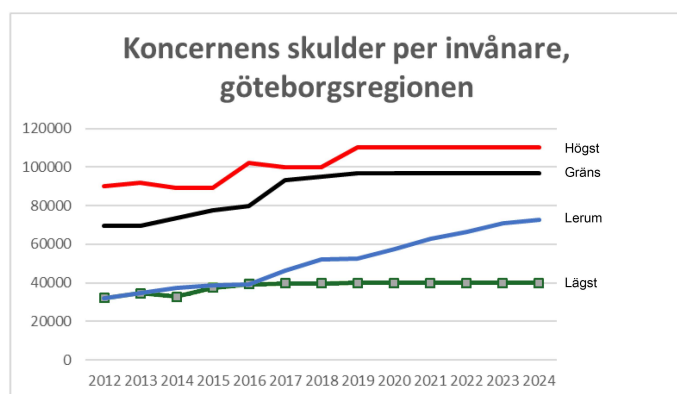
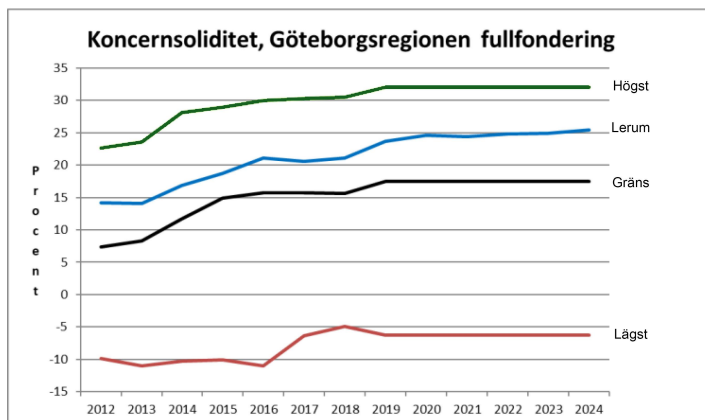
Analys av kommunens nuläge ur ett finansiellt perspektiv

Kommunen har stora investeringsbehov inom skola, barn- och äldreomsorg. Under de senaste fem åren har kommunen haft en god resultatutveckling. De höga resultaten och den lägre investeringstakten bidrar till att kommunen och kommunkoncernen uppfyller uppsatta finansiella mål under perioden.

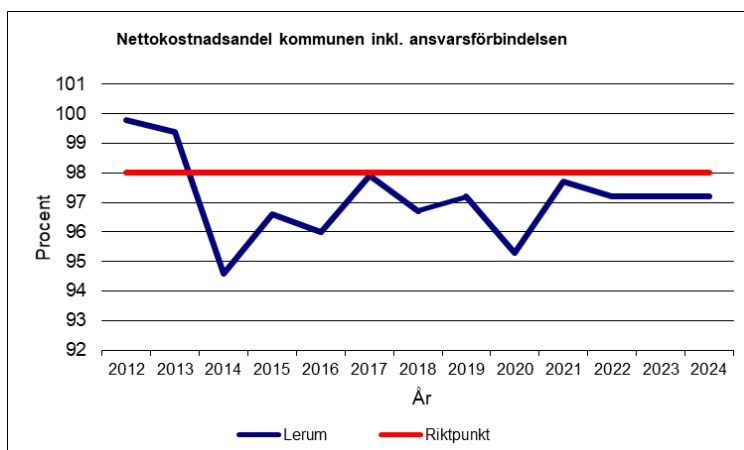
Budgeterad soliditet år 2021, justerad för balanspostförändring från år 2020, uppgår till 24,4 procent. Enligt budget 2022 med plan 2023–2024 som följer de finansiella målen uppgår soliditet år 2022 till 24,8 procent. Soliditeten under planåren 2023 och 2024 beräknas uppgå till 24,8 respektive 25,3 procent. Kommunens mål vad avser soliditet uppfylls under budget- och planperioden.

Lerums kommuns skulder per invånare uppgick i bokslut 2020 till 57 508 kronor. Enligt budget för åren 2022 med plan 2023-2024 kommer skulden per invånare att öka år 2022 till 67 097 kronor, år 2023 till 71 835 kronor per invånare och år 2024 kommer summa skulder uppgå till 74 583 kr per invånare.

I nedanstående diagram redovisas koncernens soliditet och långfristiga skulder i förhållande till Göteborgsregionens kommuner. Den svarta linjen avser den gräns som inte får underskridas respektive överskridas om de långsiktiga målen ska uppnås.



Budget 2022 med plan 2023–2024 innebär ett budgeterat resultat år 2022 på 76,9 miljoner kronor. För planåret 2023 är det budgeterade resultatet 78,7 miljoner kronor och planåret 2024 är det 81,6 miljoner kronor. Totalt innebär detta att nettokostnadsandelen uppgår till 97,2 procent för respektive år under perioden 2022 till och med 2024. Den genomsnittliga nettokostnadsandelen under en tioårsperiod 2015–2024 uppgår till 97,0 procent. Kommunens mål/riktpunkt vad avser en nettokostnadsandel som inte överstiger 98,0 procent under en 10 årsperiod kan därmed konstateras uppfyllt.



8 Investeringar

Det är i den långsiktiga planeringen sammanhållen i Lerums kommuns färdplan som de avgörande besluten fattas om Lerums kommuns samhällsbyggnadsutveckling. Den långsiktiga planeringen konkretiseras årligen i Lerums kommuns investeringsbudget. Utifrån prognostiserad befolkningstillväxt och med hänsyn tagen till de finansiella nyckeltalen för god ekonomisk hushållning, samt den kapacitet som förvaltningen har för att genomföra investeringar, så fastställs en strategiskt lämplig nivå för det årliga investerandet. Investeringar får även effekter i driften vilket påverkar sektorernas planering av nettokostnader.

Investeringsbudget 2022 med plan 2023–2024

Förvaltningen är sedan hösten 2020 engagerade i ett omfattande förändringsarbete vad gäller investeringsbudgetprocessen. Investeringsbudget 2022 med plan 2023-2024 är mitt i steget, på väg mot den optimerade process som är målet. Nya tabeller presenteras i budget 2022 med plan 2023-2024, tabeller vars målsättning är att visualisera färdplanens strategiska planering. Dock kommer inte tabellerna att till fullo kunna presenteras med de fakta som framöver är tänkt att fylla dem. Här och nu finns inte den informationen färdigprocessad och utrymmet lämnas därför tomt, men presenteras ändå för att visualisera målsättningen med utvecklingen. Det pågår även arbete med att på ett strukturerat sätt arbeta fram driftskonsekvenser. I detta läge har underlag tagits fram med enkla schabloner vilka även de kommer att utvecklas.

| Översikt | Budget 2020 | Utfall 2020 | Budget 2021 | Budget 2022 | Plan 2023 | Plan 2024 | Utblick 2025-2030 (snitt per år) | Summa 2021-2030 |
|--------------------------------|-------------|-------------|-------------|-------------|-----------|-----------|----------------------------------|-----------------|
| Framtagna investeringskalkyler | 539,6 | 296,1 | 558,6 | 573,5 | 585,9 | 473,1 | | |
| Investeringsbudget | 431,8 | | 446,9 | 405,0 | 471,0 | 381,0 | | |
| <i>Driftskonsekvenser</i> | | | | 30,0 | 40,0 | 30,0 | | |

Totalt finns framtaget investeringskalkyler för 573,5 miljoner kronor för år 2022. Utifrån detta görs bedömningen att 405,0 miljoner kronor är det realistiska utfallet som är att vänta med hänsyn tagen till en rad omständigheter. En schabloniserad beräkning visar att 405,0 miljoner skulle innebära en bruttoökning av driftskostnader på cirka 30,0 miljoner kronor. Dessa kommer att falla ut löpande under kommande år allteftersom projekten genomförs och anläggningen tas i drift. Finansiering av driftskostnaden till verksamheten sker via den årliga uppräknings av ramar (via grundindex).

Grunden till investeringskalkylerna 2022 har i avvaktan på att kunna hämta fakta ur färdplanen tagits fram på motsvarande sätt som tidigare, det vill säga via lokalresursgrupp och via prognoser gjorda på beslutade projekt och genom uppskattning från sektorerna. Skillnaden är att det i år även gjorts antaganden kring risk och osäkerhet baserat på historiska utfall och bedömning av projektens faser, osäkerheter och rimlighet. Varje enskilt objekt har bedömts utifrån den kalkylfas som projektet befinner sig i och då en stor andel av projekten befinner sig i ett tidigt skede så visar det på rimligheten i att anta ett lägre utfall än projektkalkyl. Bedömningen är inte komplett utan det finns ett fortsatt utvecklingsbehov inom hela förvaltningen att utveckla ett arbetssätt för att systematiskt hantera de risker men också möjligheter som finns i samhällsbyggnadsprocessen.

En nedbrytning av den totala nivån visar hur investeringar 2022-2024 fördelar sig mellan verksamheterna. Den största andelen av investeringarnas resurser riktas mot investeringar inom kommunens verksamhetslokaler. Därefter är det kommunens verksamheter inom VA och renhållning som årligen står för en stor andel av investeringar i kommunens olika anläggningar och marker. Inom sektorernas verksamhet finns behov av mindre poster för löpande investeringar i den dagliga driften.

| Fördelning investeringskalkyler | Budget 2020 | Utfall 2020 | Budget 2021 | Budget 2022 | Plan 2023 | Plan 2024 | Utblick 2025-2030 (snitt per år) | Summa 2021-2030 |
|---------------------------------|--------------|--------------|--------------|--------------|--------------|--------------|----------------------------------|-----------------|
| Verksamhetslokaler | 239,0 | 105,6 | 231,1 | 246,0 | 314,0 | 292,6 | | |
| Samhällsbyggande verk | 151,1 | 78,1 | 159,0 | 127,7 | 162,1 | 81,7 | | |
| Va och renhållning | 128,6 | 55,1 | 144,3 | 172,0 | 84,3 | 75,2 | | |
| Sektorernas verksamheter | 21,0 | 11,2 | 24,2 | 27,8 | 25,5 | 23,6 | | |
| Exploatering | | 46,1 | | | | | | |
| SUMMA | 539,7 | 296,1 | 558,6 | 573,5 | 585,9 | 473,1 | | |
| Investeringsbudget | 431,8 | | 446,9 | 405,0 | 471,0 | 381,0 | | |

Verksamhetslokaler är det område som har de mest omfattande summorna. En fördjupning inom området verksamhetslokaler klargör hur resurser fördelas mellan skola, förskola, fritidsanläggningar och boenden. År 2022 är det investeringar inom skolor som tar största resursen i anspråk. Det finns tre stora projekt som står inför sitt genomförande: Norra Hallsås, Berghultsskolan samt Torpskolan. Dessa beskriv närmare i kapitel 8.2.2.

| Fördelning investeringskalkyler Verksamhetslokaler | Budget 2020 | Utfall 2020 | Budget 2021 | Kalkyler till Budget 2022 | Plan 2023 | Plan 2024 | Utblick 2025-2030 (snitt per år) | Summa 2021-2030 |
|--|--------------|--------------|--------------|---------------------------|--------------|--------------|----------------------------------|-----------------|
| Förskolor | 24,0 | 9,1 | 52,1 | 58,0 | 71,0 | 25,6 | | |
| Skolor | 111,0 | 55,9 | 129,5 | 171,0 | 236,0 | 229,0 | | |
| Fritidsanläggningar | 87,0 | 30,4 | 40,5 | 2,0 | 2,0 | 38,0 | | |
| Boenden | 17,0 | 10,2 | 9,0 | 15,0 | 5,0 | 0,0 | | |
| SUMMA | 239,0 | 105,6 | 231,1 | 246,0 | 314,0 | 292,6 | | |

Investeringsbudgeten innehåller flera hundra projekt som alla varierar i omfattning av resurser och tid. De visualiseras i sin helhet i bilaga 11.2. Nedan följer en beskrivning av de olika verksamheterna och deras innehåll i budget 2022 med plan 2023-2024.

8.1 Investeringsplanering

Som nämns ovan är underlag till budgeten framtagna investeringskalkyler för totalt 573,5 miljoner kronor för år 2022. Utifrån detta görs bedömningen om att 405 miljoner kronor är det realistiska utfallet som är att vänta med hänsyn tagen till en rad omständigheter. Det handlar till stor del om att göra riskbedömningar. Ett sätt att dra slutsatser om projektets risk är att utgå ifrån i vilken fas det befinner sig. En tidig fas innebär hög nivå av risk och projektkalkylen är mycket osäker, det kanske inte ens är avgjort vilken mark som ska användas och så vidare. En sen fas innebär en lägre nivå av risk, mycket har fallit på plats. I Bilaga 11.3 kan man läsa om de olika faserna och de risker de innebär. Sammanfattningsvis kan man säga att det är fem områden som påverkar den budget som sätts i slutändan, det är historiska utfall, förutsättningar för genomförande i form av mark, avtal, externa parter, kalkylfaser, riskbedömning utifrån detaljplan och bygglov, samt prognos och förväntan. Den samlade bedömningen för projekten som ingår i investeringsbudget 2022 med plan 2023-2024 beskrivs i kapitlet 11.2.

8.2 Verksamhetslokaler 2022–2024

8.2.1 Förskolor

Kommunens förskolor byggs med ett tydligt lärandeperspektiv och så att barn och föräldrar ska känna sig trygga med förskolan och dess näromgivning. Behoven de kommande åren är väl kända och förvaltningen arbetar aktivt med att få fart i utbyggnadstakten. Fram till att planerade förskolor är klara att tas i bruk kan dock provisorium behöva användas. Under budgetåret 2022 planeras en förskola innehållande fyra avdelningar i Olstorp att byggas. Den ingår i partnering upphandlingen för fyra förskolor (4F).

Under perioden har en ny förskola med sex avdelningar tagits med kopplade till exploateringsprojekt, Brännabben. Starttid för byggnationen är förknippat med områdets färdigställande och kan behöva justeras i tid när det finns en tidplan för byggnationen av fastigheterna. En förskola kopplad till exploateringsprojekt Bäckamaden kommer också tillföras under planperioden men där arbetar man på en lösning för byggnation i privat regi och belastar då ej budget. När det gäller förskola Hallsås, Kring Allés väg, så har pågående planarbete blivit överklagat vilket innebär att byggstart är framflyttad ytterligare i förhållande till tidigare plan. Förskolan planeras innehålla sex avdelningar.

8.2.2 Skolor

Det är många faktorer som påverkar elevernas kunskapsresultat och en viktig faktor för både elever och skolpersonal är studiero. En faktor i detta är ändamålsenliga lokaler som inbjuder till lärande. Förvaltningen arbetar intensivt med att tillgodose det behov av elevplatser som behövs för att möta tillväxten samtidigt som det planeras för en ändrad skolstruktur i kommunen. Närmast till hands är om- och tillbyggnad av Torpskolan, samt tillbyggnad av Berghultsskolan vilket genomförs för att bereda plats för ytterligare elever. Delar av Berghultsskolan behöver rivras och återbyggas för att hålla en hållbar och arbetsmiljömässig bra nivå. I och med den nya skoldelen så utökas elevkapaciteten med cirka 200 elever. En mer kostnadseffektiv lösning avseende om och tillbyggnad av Torpskolan utreds vilket kan resultera i ett ändrat investeringsbehov.

Nybyggnation av Hallsås skola kommer genomföras under perioden med målet att stå färdig höstterminen 2025 för att välkomna ca 800 elever. Hallsås skola är idag i projekteringsfas vilket sker parallellt med detaljplanarbetet. Beslut har tagits enligt politisk beredning till hur kommunen ska gå vidare med nuvarande gymnasiebyggnad. Förslaget innebär att bevara del av huskropp som idag innehåller teater och bibliotek, rivning av delar av gymnasiet samt tillbyggnad. Arbete med fördjupad förstudie och helhetsgrepp över Dergårdsområdet är påbörjat

och kommer pågå under planperiod 2021–2023, därefter sker byggnation. Starttid för byggnationen kan behöva justeras i tid när fördjupad förstudie är färdigställd.

Förvaltningen förbereder också ett arbete med Södra Lerums framtida skolstruktur där det har identifierats ett behov avseende förstudier i tidigare skeden för att redan nu möjliggöra bra förutsättningar att på lång sikt, 2028–2030 kunna påbörja om, till och nybyggnationer för att möta Lerums kommuns framtida skolstruktur.

8.2.3 Fritidsanläggningar

Behoven förväntas öka i takt med befolkningsökningen, särskilt inom i åldersspannet 7–25 år. Kulturskolan bedriver sin verksamhet i spridda, delvis tillfälliga lokaler. Det finns behov av att hitta en permanent lösning i form av ett kulturhus. Inom helhetsgreppet av Dergårdsområdet utreder man möjlighet till samordning med byggnation av gymnasieskolan. En beredning har tillsatts med uppgift att se över möjligheterna till uppförande av simhall i kombination med ishall och förväntas lämna en rekommendation alternativt beslut i december 2021 vilket kan komma att medföra ändringar i budgetunderlag alternativt i förvaltningens ”kalkylverktyg” avseende tillkommande behov. Sedan tidigare arbetar förvaltningen med att hitta en placering för ny tennishall för att ersätta nuvarande då utvecklingen av Aspen strand fortskrider.

Det finns årligen återkommande investeringsposter som riktas mot ridvägar och vandringsleder, vilka byggs ut och förbättras kontinuerligt. Fortsatt utbyggnad av ridvägar, både för att utöka eller bygga samman befintliga ridvägar men även för att skapa tillgänglighet till nya områden sker i samråd med Ridfrämjande i Lerums kommun. På samma sätt pågår en utveckling av vandringslederna. Närmast ligger att binda samman Gråbo med Floda genom en led.

8.3 Samhällsbyggande verksamhet

En förutsättning för att samhället ska uppfattas som attraktivt är att det finns tillgång till goda kommunikationer och en väl fungerande infrastruktur. För att åstadkomma detta har förvaltningen löpande avsatts medel för att utveckla områden enligt framtagna planer. Investeringarna handlar till största del om trygghet, trafiksäkerhet och hållbarhet. Här ingår även olika trafikprojekt såsom gång- och cykelvägar (GC-vägar), korsningar och vägar, men även åtgärder på broar enligt gjorda besiktningar.

I det pågående utvecklingsarbetet, vad avser förvaltningens investeringsbudgetprocess, kommer de löpande posterna successivt ersättas med platsspecifika projekt. Syftet med detta är att öka spårbarhet, förbättra prognos och kalkyler samt att ge politiken en ökad möjlighet att styra och prioritera åtgärder kopplat till områdesspecifika insatser. Ett exempel är att då vi i samband med byggnation av ny grundskola Hallsås även kraftsamlar medel avseende samhällsbyggande verk, trafik, parkering, GC samt trygghetsåtgärder för att se till att området inte bara i anslutning till skolan färdigställs utan alla tillfartsstråk också görs samlat.

Ny cirkulationsplats planeras där Olstorpsvägen möter Gråbovägen tillsammans med tillgänglighetsanpassning av busshållplatser samt gång- och cykelkoppling vid Lundbyvägen. Detta är en utpekad åtgärd i budget där Trafikverket driver projektet med korsningen och kommunen driver gång- och cykelvägsprojektet. Ett annat exempel är gång- och cykelväg längs del av Olofstorpsvägen där Trafikverket driver projektet och kommunen delfinansierar. Det är viktigt att nämna att samtliga medfinansieringsprojekt som drivs av extern part, exempel ovan trafikverket, är svåra att tidsmässigt planera. Det innebär stor osäkerhet när utfall blir och kan komma att ha budgetpåverkan.

8.4 Taxefinansierad verksamhet: VA och renhållning

Sedan tidigare har det avsatts 15 miljoner kronor årligen i investeringsbudgeten för utbyggnad av VA i omvandlingsområden. Denna löpande utbyggnad följer den plan som är framtagen inom Lerums kommuns strategiska VA-planering (antagen i Kommunstyrelsen KS15.963). Den löpande finansiering ersätts nu av projektspecificerade objekt som kalkyleras på samma sätt som övriga investeringsobjekt i Lerums kommun. Syftet med detta är att öka spårbarhet, förbättra prognos och kalkyler och därmed få en ökad kostnad och intäktskontroll inom den taxefinansierade verksamheten.

Det mest omfattande projektet, som redan är påbörjat, är utbyggnad av VA Torpadal. Andra stora projekt är överföringsledningen mellan Sjövik och Björboholm, utbyggnaden av pumpstationer och överföringsledning inklusive sjöledning.

Den största investeringen inom renhållning är en ny återvinningscentral som är planerad att vara färdigställd sent 2022, ett projekt som funnits med i tidigare budgetar men som blivit förskjutet men som nu ser ut att hålla tidplan. Övriga investeringsposter inom renhållning nyttjas för inköp av kärl samt investeringar på Hultet exempelvis beläggningsarbeten, containers, staket med mera.

8.5 Sektorernas övriga investeringar

Varje sektor planerar verksamhetsspecifika investeringar. Det kan röra sig om investeringar av engångskaraktär, tex införandet av nya verksamhetssystem, men även årligen återkommande exempelvis investeringar i medicinteknik. Många av dessa verksamhetsspecifika investeringar löper på årligen och har ett förhållandevis lågt utfall gentemot budget.

8.6 Exploatering

Kommunens exploateringsverksamhet införskaffar, utvecklar och iordningställer mark för bostads- och verksamhetsändamål. Exploateringsprojekt sträcker sig nästan alltid över flera år och innebär omfattande och tidskrävande utredningar. Den ekonomiska slutredovisningen för projekt ligger i slutskedet av genomförandet, vilket kan vara flera år längre fram i tid jämfört med de år som bär kostnader.

Inkomster består av intäkter för markförsäljning, gatukostnadsersättningar och exploateringsbidrag från exploatörer. Grundprincipen är att kommunen ska förvalta sina fastigheter väl och tillämpa en marknadsmässig prissättning vid exploatering. Utgifter består av kostnader för inköp och iordningsställande av mark och utgifter för att bygga kommunala anläggningar inom exploateringsområden. När projekten slutredovisas, fördelas in- och utbetalningar mellan både balans- och resultaträkningen.

8.7 Låneskuld och nyupplåning

Baserat på ett årligt investerande enligt budget utvecklas de långfristiga lånen och kommunens finansiella mått på följande vis:

| | Delvis rev budget 2021 | Budget 2022 | Plan 2023 | Plan 2024 |
|-----------------------------|------------------------------|----------------|--------------|--------------|
| Investeringsnivå (mnkr) | -471,9 | -410,0 | -476,0 | -386,0 |
| Låneskuld (mnkr) | 1 631,1 | 1 826,8 | 2 080,6 | 2 236,5 |
| Låneskuld förändring (mnkr) | 277,6 | 195,7 | 253,8 | 155,9 |
| soliditet (%) | 24,4% | 24,8% | 24,8% | 25,3% |
| skulder/inv (kr) | 63 309 | 67 097 | 71 835 | 74 583 |

Kommunfullmäktiges antagna mål vad avser soliditet och skulder per invånare uppfylls vid en årlig investering om 420 miljoner kronor under hela planperioden och ger en total låneskuld på drygt 2,2 miljarder kronor. Den genomsnittliga upplåningsräntan i april 2021 uppgår till 0,44 procent och den förväntade räntekostnaden för året uppgår till 6-7 miljoner kronor. Det finns för närvarande inget som tyder på en väsentligt förändrad räntenivå under planperioden.

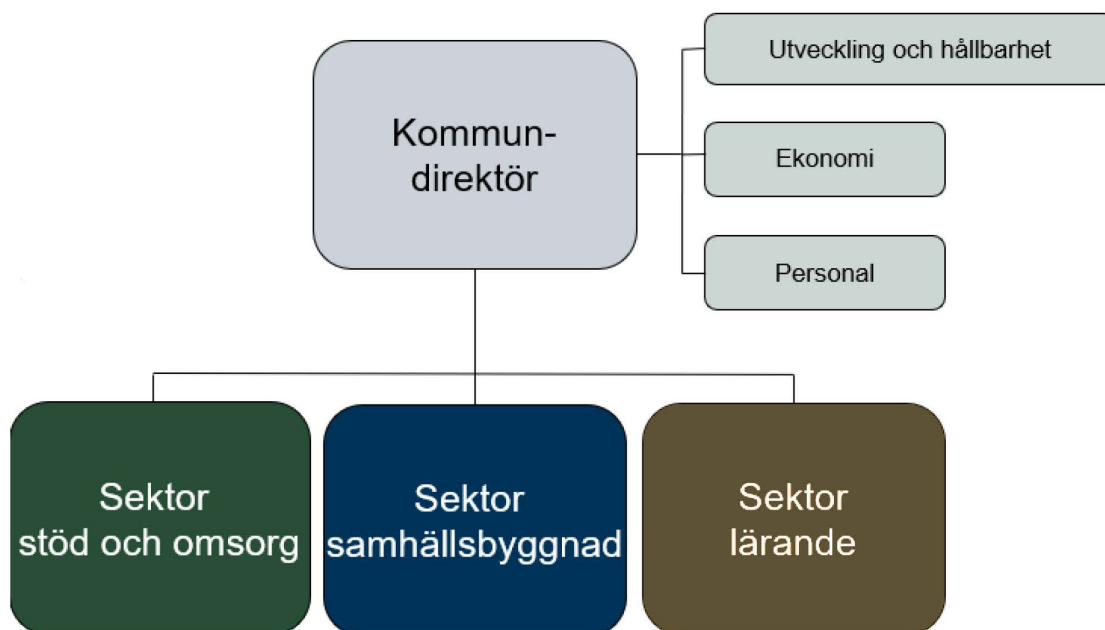
9 Sektorernas planering 2022

Sammanfattning

Lerums kommuns verksamheter samlas i tre sektorer kompletterat med tillkommande stab och stödfunktioner. År 2022 stärks deras ramar totalt med ett nettotillskott på 110 miljoner kronor, vilket motsvarar 4,3 procents ökning jämfört med föregående års budgeterade nettoram och summerar totalt till 2 640 miljoner kronor.

Utöver skatter och generella statsbidrag finansieras även verksamheten av externa medel i form av riktade bidrag, intäkter, taxor och avgifter. Dessa intäkter går direkt till respektive verksamhet och hanteras separat, men bidrar med ytterligare totalt cirka 500 miljoner kronor (553,8 miljoner kronor enligt årsredovisningen 2020).

Fördelningen av de 110 miljonerna sker i tre steg med utgångspunkt från föregående års ramar. Modellen räknar upp ramarna med ett framtaget index, ett så kallat grundindex. Efter det görs vissa kompletterande justeringar för de yngre och äldre medborgarna utifrån befolkningsprognos och sist fördelas riktade resurser. Utifrån budgetbeslutet kan sektorerna sedan göra en detaljerad verksamhetsplanering och bryta ned de ekonomiska ramarna på produktionsområden vilka beskrivs i den verksamhetsplan som antas i kommunstyrelsen i december.



9.1.1 Sektoreernas ramar

Den genomsnittliga budgeterade totala ökningen för de tre åren 2022–2024 uppgår därmed till 3,3 procent per år vilket är lägre än genomsnittlig ökning de tre föregående åren 2019–2021 som uppgick till i genomsnitt 4,1 procent årligen. Den lägre nivån på ökningstakten beror på förändrat system för kostnadsutjämnning, lägre befolkningsökning än prognosticerat och den lågkonjunktur som världens kastats in i bland annat på grund av pandemin.

Grundindex

För att underlätta en långsiktig planering sätts grundindex för hela planperioden. Grundindex är inte tänkt att täcka samtliga kostnadsökningar, utan är ett komplement ihop med verksamhetseffektiviseringar och anpassningar av verksamhetens utförande för att möta kommande års kostnadsutveckling. Grundindex år 2022–2024 är satt till 2,5 procent per år.

Målgruppsanpassningar

Principen är att om gruppen unga eller äldre förändras, så är riktade resurser befogat att göra utifrån vad ekonomin tillåter. Summan som riktas till målgruppsanpassningar motsvarar 20 procent av den årliga ökningen av verksamhetens budgeterade nettokostnader.

Riktade resurser

Det finns kostnader som varken är möjliga att hantera inom grundindex, önskvärda att effektivisera fram, eller som uppstår på grund av konkreta uppdrag. En riktad satsning kan då göras. Hösten år 2020 riktades 24 miljoner kronor i form av sent beslutade generella statsbidrag till specifika områden i budget år 2021. Dessa har, som en del av budgetarbetet, omprövats och finns delvis kvar år 2022. År 2022 riktas ytterligare 24 miljoner kronor i riktade resurser till sektorerna. Samtliga riktade resurser förväntas och skall generera högre leverans, en tydligare och bättre effektivitet, lägre kostnader samt kvalitet i kommunens samtliga verksamheter och därmed bättre service till våra kommuninvånare. De extra satsningarna ska genom löpande och strukturerade uppföljningar visa på effekt senast 2023.

Vidare reserveras utrymme kommande år i budget för att möjliggöra en eventuell framtida satsning för att utveckla Nääs.

Resultatet av resursfördelningsmodellen ger följande ramar som beskrivs per sektor nedan.

| <i>Sektorer och staber</i> | Budget 2019 | Budget 2020 | Budget 2021 | Budget 2022 | Plan 2023 | Plan 2024 |
|----------------------------|------------------------|------------------------|------------------------|------------------------|------------------|------------------|
| Reserverat utrymme KS | -10,0 | -14,1 | -10,0 | -10,0 | -10,0 | -10,0 |
| Resultatreglering | -3,0 | -3,0 | -3,0 | -3,0 | -3,0 | -3,0 |
| Förvaltningsgemensamt | 0,0 | 0,0 | -4,0 | -10,0 | -10,0 | -10,0 |
| Stab och utveckling | -177,6 | -177,6 | -180,2 | -187,4 | -191,7 | -198,1 |
| Lärande | -1 288,7 | -1 344,5 | -1 377,6 | -1 428,1 | -1 461,1 | -1 510,8 |
| Samhällsbyggnad | -142,3 | -153,9 | -184,8 | -192,8 | -197,3 | -204,0 |
| Stöd och omsorg | -782,4 | -814,5 | -826,3 | -864,1 | -884,1 | -914,1 |

9.1.2 Sektor lärande

| | |
|---------------------------|--|
| Nettokostnad utfall 2020: | -1 311,9 miljoner kronor |
| Nettobudget 2021: | -1 377,6 miljoner kronor (exklusive resultatreglering) |
| Nettobudget 2022: | -1 428,1 miljoner kronor |

Budgeterad nettokostnad år 2022 är totalt 49,5 miljoner kronor högre än budgeterad nettokostnad 2021. Utöver uppräknigen av ramar på totalt 47,9 miljoner kronor som genereras av grundindex och målgruppsanpassningar, samt en slutjustering av projekt som upphör på -2,4 miljoner kronor, riktas resurser motsvarande 5 miljoner kronor specifikt till satsning inom friluftslivet, ökade kostnader för etablering och en kommungemensam kraftsamling för att öka lärarnas löner.

Befolkningsutvecklingen totalt år 2022 är en förväntad ökning med 548 individer, varav 171 är i åldern 0–19 år.

Sektor lärandes verksamhet styrs av politiska målsättningar inom 4.1 Utbildning, 4.5 Personal, 4.6 Arbete, 4.7 Hållbarhet, 4.9 Kultur och 4.10 Fritid.

9.1.3 Sektor stöd och omsorg

| | |
|---------------------------|-------------------------|
| Nettokostnad utfall 2020: | - 791,2 miljoner kronor |
| Nettobudget 2021: | - 826,3 miljoner kronor |
| Nettobudget 2022: | - 864,1 miljoner kronor |

Budgeterad nettokostnad år 2022 är totalt 37,8 miljoner kronor högre än budgeterad nettokostnad 2021. Utöver uppräknigen av ramar på totalt 29,4 miljoner kronor som genereras av grundindex och målgruppsanpassningar samt en slutjustering av projekt som upphör på -0,5 miljoner kronor, så riktas resurser för 8,8 miljoner kronor specifik mot bland annat en satsning mot barn och ungdomar i och med etableringen av mini-Maria, öppnandet av nya platser på Sävegårdens särskilda boende samt och en kommungemensam kraftsamling för att öka sjuksköterskornas löner.

Befolkningsutvecklingen totalt år 2022 är en förväntad ökning med 548 individer, varav 171 är i åldern 0–19 år. I åldern 65–79 minskar gruppen med 58 individer medan gruppen 80+ ökar med

Sektor Stöd och omsorg styrs av politiska målsättningar inom området 4.2 Stöd och omsorg, 4.5 Personal, 4.6 Arbete och 4.7 Hållbarhet.

9.1.4 Sektor samhällsbyggnad

| | |
|---------------------------|------------------------|
| Nettokostnad utfall 2020: | -150,2 miljoner kronor |
| Nettobudget 2021: | -184,8 miljoner kronor |
| Nettobudget 2022: | -192,8 miljoner kronor |

Budgerad nettokostnad år 2022 är totalt 8,0 miljoner kronor högre än budgeterad nettokostnad 2021. Utöver uppräknningen av ramar på totalt 4,5 miljoner kronor som genereras av grundindex, samt en slutjustering av projekt som upphör på -6,5 miljoner kronor, så riktas resurser för 10 miljoner kronor specifik mot arbetet med att utveckla sektorn bland annat genom att tillsätta nya tjänster. Målsättningen med förstärkningen är att höja takten i leveranser av måluppfyllelse av politiska målsättningar, öka kvaliteten och förstärka den strategiska utvecklingen.

Befolkningsutvecklingen totalt år 2022 är en förväntad ökning med 548 individer.

Sektor samhällsbyggnad styrs av politiska målsättningar inom området 4.3 Boende, 4.4 Infrastruktur, 4.5 Personal, 4.6 Arbete och 4.7 Hållbarhet.

9.1.5 Förvaltningsövergripande gemensamt ansvar, Stab & utveckling inklusive räddningstjänst och revision

| | |
|---------------------------|------------------------|
| Nettokostnad utfall 2020: | -173,6 miljoner kronor |
| Nettobudget 2021: | -180,2 miljoner kronor |
| Nettobudget 2022: | -187,4 miljoner kronor |

Budgerad nettokostnad år 2022 är totalt 7,2 miljoner kronor högre än budgeterad nettokostnad 2021. Utöver uppräknningen av ramar på totalt 4,4 miljoner kronor som genereras av grundindex samt en slutjustering av projekt som upphör på -2,6 miljoner kronor så riktas resurser för 5,4 miljoner kronor specifik mot satsningar inom digitalisering, ledarskap, kommunikation, IT utifrån de ställda politiska målen samt en tillfällig resurs som ger utrymme för genomförandet av allmänna val 2022.

Resurser för att återställa det förvaltningsövergripande ansvaret till en erforderlig basnivå ökar från 4,0 miljoner kronor till 10,0 miljoner kronor. Nivån är eftersatt och missgynnar idag ett förvaltningsövergripande ansvar, stöd till sektorerna samt även i vissa fall möjligheten till att efterfölja lagligheten. Det är viktigt att kraftsamla och genomföra strategiska förbättringsarbete som tar sin utgångspunkt i helheten inom kommunen avseende digitalisering, ledarskap, systematiskt arbete samt strukturer för styrning och uppföljning.

Räddningstjänstens budgeterade medlemsavgift år 2021 är 29,6 miljoner kronor. Kostnaden 2022 kommer att öka med 2,4 procent vilket finansieras av grundindex.

Revisionens budget bereds i ett separat ärende och går som ett oberoende förslag direkt till kommunfullmäktige.

Stab och utveckling styrs av politiska målsättningar inom området 4.5 Personal och 4.7 Hållbarhet samt indirekt i samtliga områden som en del i sin funktion att stötta sektorernas arbete.

10 Finansiella rapporter

10.1 Resultatbudget

Resultatbudget är en uppställning över kommunens totala intäkter och kostnader.

| Resultaträkning (mkr) | Verksamhetsplan 2021 | Budget 2022 | Plan 2023 | Plan 2024 |
|--|----------------------|-----------------|-----------------|-----------------|
| Verksamhetens nettokostnader | -2 417,2 | -2 520,7 | -2 578,7 | -2 666,5 |
| Avskrivningar | -115,0 | -119,0 | -122,0 | -126,0 |
| Verksamhetens nettokostnader | -2 532,2 | -2 639,7 | -2 700,7 | -2 792,5 |
| Skatteintäkter | 2 230,8 | 2 368,2 | 2 456,5 | 2 546,6 |
| Generella statsbidrag och utjämning | 394,2 | 374,1 | 357,6 | 367,8 |
| Verksamhetens resultat | 92,8 | 102,6 | 113,4 | 121,9 |
| Finansiella intäkter | 4,5 | 4,5 | 4,4 | 4,3 |
| Finansiella kostnader | -37,0 | -30,2 | -39,1 | -44,6 |
| Resultat efter finansiella poster | 60,3 | 76,9 | 78,7 | 81,6 |

10.2 Driftsredovisning

Driftsredovisning visar hur verksamhetens nettokostnader (bruttointäkter minus bruttokostnader) fördelas mellan verksamheterna.

| Verksamhetens nettokostnader (mnr) | Verksamhetsplan | Budget | Plan | Plan |
|--|-----------------|-----------------|-----------------|-----------------|
| | 2021 | 2022 | 2023 | 2024 |
| Gemensamma nettokostnader | | | | |
| Resultatreglering | -3,0 | -3,0 | -3,0 | -3,0 |
| Reserverat utrymme KS | -10,0 | -10,0 | -10,0 | -10,0 |
| Fördelade nettokostnader | | | | |
| Förvaltningsgemensam resurs | -4,0 | -10,0 | -10,0 | -10,0 |
| Stab och utveckling | -178,2 | -185,4 | -189,7 | -196,1 |
| Sektor Samhällsbyggnad | -184,8 | -192,8 | -197,3 | -204,0 |
| Sektor Lärande | -1 377,6 | -1 428,1 | -1 461,1 | -1 510,8 |
| Sektor Stöd och omsorg | -826,3 | -864,1 | -884,1 | -914,1 |
| Revision | -2,0 | -2,0 | -2,0 | -2,0 |
| Finansförvaltningen | 53,7 | 55,7 | 56,4 | 57,5 |
| <i>varav jämförelsestörande poster</i> | 0,0 | 0,0 | 0,0 | 0,0 |
| Verksamhetens nettokostnader totalt | -2 532,2 | -2 639,7 | -2 700,7 | -2 792,5 |

10.3 Finansieringsbudget

Finansieringsbudgeten visar kommunens förändring av likvida medel.

| (mnkr) | Budget 2021 | Budget 2022 | Budget 2023 | Budget 2024 |
|--|----------------|----------------|----------------|----------------|
| Drift | | | | |
| Årets resultat | 60,3 | 76,9 | 78,7 | 81,6 |
| Justering för av- och nedskrivningar | 115,0 | 119,0 | 122,0 | 126,0 |
| Förändring pensionsskuld inkl löneskatt | -10,0 | -9,5 | -5,0 | -5,0 |
| Just. för övr. ej likviditetspåverkande poster | 0,0 | 0,0 | 0,0 | 0,0 |
| Förändring kortfristiga fordringar | 0,0 | 0,0 | 0,0 | 0,0 |
| Förändring förråd och lager | 0,0 | 0,0 | 0,0 | 0,0 |
| Förändring kortfristiga placeringar | 15,0 | 15,0 | 15,0 | 15,0 |
| Förändring kortfristiga skulder | 0,0 | 0,0 | 0,0 | 0,0 |
| Förändring likvida medel drift | 180,2 | 201,3 | 210,8 | 217,6 |
| Investeringar | | | | |
| Förvärv materiella anläggningstillgångar | -447,0 | -405,0 | -471,0 | -381,0 |
| Försäljning materiella anläggningstillgångar | 0,0 | 0,0 | 0,0 | 0,0 |
| Förvärv exploateringstillgångar | 0,0 | 0,0 | 0,0 | 0,0 |
| Förvärv finansiella anläggningstillgångar | -25,0 | -5,0 | -5,0 | -5,0 |
| Förändring likvida medel investeringar | -472,0 | -410,0 | -476,0 | -386,0 |
| Finansiering | | | | |
| Nyupptagna lån | 278,0 | 195,7 | 254,0 | 156,0 |
| Amortering av skuld | 0,0 | 0,0 | 0,0 | 0,0 |
| Ökning långfristiga fordringar | 0,0 | 0,0 | 0,0 | 0,0 |
| Minskning långfristiga fordringar | 13,8 | 7,0 | 7,0 | 7,0 |
| Förändring likvida medel finansiering | 291,7 | 202,6 | 260,9 | 163,0 |
| Förändring av likvida medel | | -6,0 | -4,3 | -5,3 |

10.4 Balansräkningsbudget

Balansräkningsbudget visar kommunens tillgångar och skulder.

| | Bokslut | Justerad budget | Budget | Budget | Budget |
|---|----------------|-----------------|----------------|----------------|----------------|
| (mnkr) | 2020 | 2021 | 2022 | 2023 | 2024 |
| Tillgångar | | | | | |
| Materiella och immateriella anläggningstillgångar | 2 878,7 | 3 210,7 | 3 496,7 | 3 847,7 | 4 102,7 |
| Finansiella anläggningstillgångar | 270,0 | 281,2 | 279,2 | 277,2 | 275,2 |
| Omsättningstillgångar | 717,1 | 702,1 | 681,1 | 659,8 | 639,5 |
| Summa tillgångar | 3 865,9 | 4 194,0 | 4 457,1 | 4 784,7 | 5 017,4 |
| Eget kapital, avsättningar och skulder | | | | | |
| <i>Eget kapital</i> | | | | | |
| Balanserat resultat | 766,0 | 887,0 | 947,3 | 1 024,2 | 1 102,9 |
| Årets resultat | 121,0 | 60,3 | 76,9 | 78,7 | 81,6 |
| Avsättningar | 894,9 | 884,6 | 875,1 | 870,1 | 865,1 |
| <i>Skulder</i> | | | | | |
| Långfristiga skulder | 1 569,3 | 1 847,3 | 2 043,0 | 2 297,0 | 2 453,0 |
| Kortfristiga skulder | 514,8 | 514,8 | 514,8 | 514,8 | 514,8 |
| Summa eget kapital, avsättningar och skulder | 3 865,9 | 4 194,0 | 4 457,1 | 4 784,7 | 5 017,4 |

10.5 Investeringsbudget

Kommunens budgeterade investeringsutrymme 2022 och plan 2023–2024. Se bilaga 11.2 för information om projekten.

| Investeringsbudget | Verksamhets- plan 2021 | Budget 2022 | Plan 2023 | Plan 2024 |
|--|---------------------------------------|------------------------|----------------------|----------------------|
| Materiella anläggningstillgångar | | | | |
| Samhällsbyggnad kommundemensamt | -422,7 | -375,2 | -440,5 | -354,8 |
| Lärande löpande verksamhet | -12,4 | -14,4 | -19,4 | -15,0 |
| Stöd och omsorg löpande verksamhet | -7,0 | -8,7 | -8,7 | -7,7 |
| Stab och utveckling löpande verksamhet | -4,8 | -6,7 | -4,4 | -3,5 |
| Finansiella anläggningstillgångar | -25,0 | -5,0 | -5,0 | -5,0 |
| Summa | -471,9 | -410,0 | -476,0 | -386,0 |

11 BILAGOR

11.1 Befolkningsutveckling 2003–2030

Befolkningsprognos uppdaterad maj 2021 utifrån antaganden om in och utflyttning, födelsenetto, nybyggnation etc. Procentandel per grupp visar hur stor del respektive grupp är av Lerums kommuns totala befolkning.

| | 0-19 år | 0-19 andel% | 20-64 år | 20-64 andel % | 65-79 | 65-79 andel % | 80+ | 80+ andel% | totalt | årlig ökning |
|-------------|---------|-------------|----------|---------------|-------|---------------|-------|------------|--------|--------------|
| 2003 | 10 684 | 29,8% | 20 419 | 56,9% | 3 574 | 10,0% | 1 213 | 3,4% | 35 890 | 0,93% |
| 2004 | 10 806 | 29,8% | 20 466 | 56,5% | 3 723 | 10,3% | 1 229 | 3,4% | 36 224 | 0,93% |
| 2005 | 10 870 | 29,8% | 20 535 | 56,3% | 3 849 | 10,5% | 1 252 | 3,4% | 36 506 | 0,78% |
| 2006 | 11 020 | 29,7% | 20 814 | 56,1% | 3 974 | 10,7% | 1 284 | 3,5% | 37 092 | 1,61% |
| 2007 | 11 141 | 29,5% | 21 058 | 55,8% | 4 215 | 11,2% | 1 297 | 3,4% | 37 711 | 1,67% |
| 2008 | 11 261 | 29,6% | 21 027 | 55,2% | 4 469 | 11,7% | 1 328 | 3,5% | 38 085 | 0,99% |
| 2009 | 11 231 | 29,3% | 20 996 | 54,8% | 4 702 | 12,3% | 1 372 | 3,6% | 38 301 | 0,57% |
| 2010 | 11 168 | 28,9% | 21 084 | 54,7% | 4 898 | 12,7% | 1 430 | 3,7% | 38 580 | 0,73% |
| 2011 | 11 040 | 28,5% | 21 223 | 54,7% | 5 033 | 13,0% | 1 492 | 3,8% | 38 788 | 0,54% |
| 2012 | 11 004 | 28,2% | 21 298 | 54,5% | 5 215 | 13,3% | 1 553 | 4,0% | 39 070 | 0,73% |
| 2013 | 10 959 | 27,9% | 21 421 | 54,5% | 5 370 | 13,7% | 1 569 | 4,0% | 39 319 | 0,64% |
| 2014 | 11 071 | 27,8% | 21 611 | 54,3% | 5 461 | 13,7% | 1 628 | 4,1% | 39 771 | 1,15% |
| 2015 | 11 206 | 27,9% | 21 775 | 54,2% | 5 531 | 13,8% | 1 669 | 4,2% | 40 181 | 1,03% |
| 2016 | 11 364 | 27,9% | 22 029 | 54,1% | 5 564 | 13,7% | 1 735 | 4,3% | 40 692 | 1,27% |
| 2017 | 11 687 | 28,2% | 22 412 | 54,0% | 5 593 | 13,5% | 1 818 | 4,4% | 41 510 | 2,01% |
| 2018 | 11 981 | 28,4% | 22 666 | 53,8% | 5 597 | 13,3% | 1 893 | 4,5% | 42 137 | 1,51% |
| 2019 | 12 145 | 28,5% | 22 859 | 53,7% | 5 605 | 13,2% | 1 959 | 4,6% | 42 568 | 1,02% |
| 2020 | 12 393 | 28,8% | 23 022 | 53,5% | 5 559 | 12,9% | 2 046 | 4,8% | 43 020 | 1,06% |
| 2021 | 12 561 | 28,9% | 23 266 | 53,5% | 5 505 | 12,7% | 2 131 | 4,9% | 43 463 | 1,03% |
| 2022 | 12 732 | 28,9% | 23 590 | 53,6% | 5 447 | 12,4% | 2 242 | 5,1% | 44 011 | 1,26% |
| 2023 | 12 960 | 29,0% | 24 011 | 53,7% | 5 343 | 11,9% | 2 415 | 5,4% | 44 729 | 1,63% |
| 2024 | 13 124 | 29,0% | 24 288 | 53,7% | 5 268 | 11,6% | 2 562 | 5,7% | 45 242 | 1,15% |
| 2025 | 13 392 | 29,0% | 24 939 | 54,0% | 5 176 | 11,2% | 2 683 | 5,8% | 46 190 | 2,10% |
| 2026 | 13 864 | 29,0% | 25 994 | 54,4% | 5 174 | 10,8% | 2 769 | 5,8% | 47 801 | 3,49% |
| 2027 | 14 308 | 29,1% | 26 850 | 54,6% | 5 193 | 10,6% | 2 862 | 5,8% | 49 213 | 2,95% |
| 2028 | 14 732 | 29,1% | 27 661 | 54,7% | 5 251 | 10,4% | 2 934 | 5,8% | 50 578 | 2,77% |
| 2029 | 15 143 | 29,2% | 28 358 | 54,7% | 5 350 | 10,3% | 2 983 | 5,8% | 51 834 | 2,48% |
| 2030 | 15 371 | 29,4% | 28 487 | 54,4% | 5 475 | 10,5% | 2 986 | 5,7% | 52 319 | 0,94% |

11.2 Specifikation av investeringsprojekt 2021-2023

| Objekt | Byggår | Budget 2022 | Plan 2023 | Plan 2024 | kommentar |
|------------------------------------|------------|----------------|--------------|--------------|----------------------------|
| Förskolor | | | | | |
| Förskola Hallsås | 2020-2024 | x | x | x | |
| Förskola Olstorp | 2020-2023 | x | x | | |
| Förskola Tollered | 2020-2023 | x | x | | |
| Förskola Bäckamaden | 2022-2023 | x | x | | Byggs i extern regi |
| Summa Förskolor | | 58,0 | 71,0 | 25,6 | |
| Skolor | | | | | |
| Grundskola Norra Hallsås | 2020-2025 | x | x | x | Även infrastrukturåtgärder |
| Torpskolan | 2020-2025 | x | x | x | |
| Berghultskolan | 2020-2023 | x | x | | |
| Gymnasium | 2020-2025 | x | x | x | |
| Östad skola | 2022-2023 | x | x | | |
| Summa Skolor | | 171,0 | 236,0 | 229,0 | |
| Fritidsanläggningar | | | | | |
| Tennishall | 2024 | | | x | |
| Ridvägar | Löpande | x | x | x | |
| Vandringsleder och spår | Löpande | x | x | x | |
| Summa fritidsanläggningar | | 2,0 | 2,0 | 38,0 | |
| Boenden | | | | | |
| Ersättningslokal Aspenhuset | 2022 | x | | | |
| Boende för nyanlända | 2022-2023 | x | x | | |
| Ekåsa | 2020-2023 | x | x | | |
| Summa boenden | | 20,0 | 10,0 | 0,0 | |
| Samhällsbyggande verksamhet | | | | | |
| Beläggningar vägar | Löpande | x | x | x | |
| Broar åtgärder enl besiktning | 2021-2023 | x | x | | |
| Bullervall Kyrkmossen | 2021-2023 | x | x | | |
| Bulleråtgärder | Löpande | x | x | x | |
| Bussomläggning | | | x | | |
| Expl : Gnejsvägen | 2020-21+23 | | x | | |
| Expl : Rurik Holms väg | 2020-2023 | x | x | | |
| Expl: Brännabben | 2022-2023 | x | x | | |

| | | | | | |
|--|-----------|--------------|--------------|-------------|--|
| GC väg Olofstorpsvägen | 2022 | x | | | |
| GC-väg Gråbov-Olstorpsv | 2023 | | x | | |
| Kollektivtrafik och hållbart resande | Löpande | x | x | | |
| Korsning Gråbov-Olstorpsv. | 2020-2022 | x | | | |
| Löpande mindre åtgärder | Löpande | x | x | | |
| Resecentrum gångtunnel | 2023 | | x | | |
| Tillgänglighetsanpassning gator och GC | Löpande | x | x | | |
| Trygghet löpande investeringar | Löpande | x | x | | |
| Upprustning av diverse vägar | Löpande | x | x | x | |
| Vägar enligt plan | Löpande | x | x | x | |
| Ändrad trafiklösning i Flodamotet | 2020-2023 | x | x | | |
| Ökad trafiksäkerhet | Löpande | x | x | | |
| Belysningsåtgärder | Löpande | x | x | x | |
| Stabilitetsåtgärder nettoinvestering | Löpande | x | x | x | |
| Förstudier | Löpande | x | x | x | |
| Strategiska markförvärv | Löpande | x | x | x | |
| Parkutrustning utbyte | Löpande | x | x | x | |
| Lekplatser, tillgänglighetsanpassning | Löpande | x | x | x | |
| Utbyte träd, alléer | 2022-2024 | x | x | x | |
| Reinvesteringar installationer | Löpande | x | x | x | |
| Säkerhet | Löpande | x | x | x | |
| Energiinvesteringar | Löpande | x | x | x | |
| Verksamhetsanpassning | Löpande | x | x | x | |
| Fordon och Maskiner | Löpande | x | x | x | |
| Digitalisering - Myndighetsutövning | 2021-2023 | x | x | | |
| Digitalisering - e-tjänster Ecos | 2021-2024 | x | x | x | |
| Digitalisering - GIS | 2021-2022 | x | | | |
| Digitalisering - projektledningssystem | 2021-2022 | x | | | |
| Utrustning kök | Löpande | x | x | x | |
| Inventarier, samtliga kommunhus | Löpande | x | x | | |
| Summa samhällsbyggande | | 127,7 | 162,0 | 81,7 | |
| Sektorernas verksamheter | | | | | |
| Konst | Löpande | x | x | x | |

| | | | | |
|---|---------------------|-------------|-------------|-------------|
| Inventarier, verksamheterna | Löpande | x | x | x |
| IT-utrustning | Löpande | x | x | x |
| Fritidsanläggningar övriga | Löpande | x | x | x |
| Badplatser utveckling | Löpande | x | x | x |
| Medicinska produkter och hjälpmedel | Löpande | x | x | x |
| Äldreomsorg investering/inventarier | Löpande | x | x | x |
| Millenium | 2021-2023 | x | x | |
| SO:s övriga investeringar | Löpande | x | x | x |
| Central investeringspott | 2022-2024 | x | x | x |
| Kommungemensam IT-utrustning | Löpande | x | x | x |
| Beredskapslager | 2020-2022 | x | | |
| Kommunstyrelsens investeringsreserv | Löpande | x | x | x |
| Integration av e-arkiv | 2020-2023 | x | x | |
| E-handelssystem | 2024 | | | x |
| Ekonomisystem | 2022-2023 | x | x | |
| Utbyggnad trådlöst nätverk för äldreboenden | 2022-2023 | x | x | |
| Beslutsstödsystem | 2022-2023 | x | x | |
| Summa Sektorernas verk | | 27,8 | 25,5 | 26,3 |
| VA och Renhållning | | | | |
| Serviser löpande investeringar | Löpande | x | x | x |
| Digitalisering produktion | Löpande | x | x | x |
| Digitalisering vattenmätare | Löpande | x | x | x |
| Ledningsnätet | Löpande | x | x | x |
| Ledningsnätsentreprenader | Löpande | x | x | x |
| ledningsrätter | Löpande | | x | x |
| Vattenproduktionen | Löpande | x | x | x |
| Pumpstationer | Löpande | x | x | x |
| Överföringsledning Öislanda-Ryggebol | 2020-2024 | x | x | x |
| Säkerhetshöjande åtgärder vid Va-anläggning | 2020-2025 | x | x | x |
| Utbyggnad VA Torpadal | 2020-2022 | x | | |
| VA utbyggnad Alsjön - Kroksjön | 2020-2021+2023-2024 | | x | x |
| VA utbyggnad Björboholm E3 | 2020-2023 | x | x | |

| | | | | |
|--|-------------|------------|-------------|-------------|
| Vattentäkt Gråbo, scenario 1 | 2020-2030 | x | x | x |
| Överföringsledning Sjövik - Björboholm | 2020-2022 | x | | |
| Tollereds vattenreservoar | 2020-2023 | x | | |
| Grävmaskin VA-distribution | 2022 | x | | |
| Vattenkiosker | 2023-2024 | | x | x |
| Fordon och utrustning | Löpande | x | x | x |
| Hjullastare | 2023 | | x | |
| Arbetsbodas | 2022 | x | | |
| Korrelator för läcksökning | 2024 | | | x |
| Utbyggnad VA, Knavravägen | 2023-2024 | | x | x |
| Lerum VV Upprustning | 2021-2024 | x | x | x |
| Alebäckens avrinningsområde | 2022-2023 | x | x | |
| Hagaviken pumpstation, uppgradering | 2023-2024 | | x | x |
| Pumpstation Drängsered ombyggnad | 2021-2022 | x | | |
| Nödvattentank | 2023 | | x | |
| Ny VA-reservoar Stenkullen | 2023-2024 | | x | x |
| Ökad reservoarkapacitet Lerum | 2024-2025 | | | x |
| Verkstad Aspedalens pumpstation ombyggnation | 2023-2024 | | x | x |
| Utbyte av aktivt kol Lerums vattenverk -24 | 2024 | | | x |
| Ny återvinningscentral | 2020-2022 | x | | |
| Renovering Hultet | Löpande | x | x | x |
| investeringar renhållning | Löpande | x | x | x |
| Massaupplag/bullervall Gråbo | 2022 | x | | |
| Utbyggnad VA Knavravägen | 2023-2025 | | x | x |
| Utbyggnad VA Ryggebol industriområde | 2024-2026 | | | x |
| Trastvägen, omläggning VSD | 2022-2023 | x | x | |
| Överföringsledning råvatten, Mjörn-Gråbo, scenario 1 | 2023 - 2027 | | x | x |
| Lerums vattenverk, ombyggnad process | 2022-2023 | x | x | |
| Strategiska markinköp Stamsjön | 2023 | | x | |
| Hagaviken - Aspedalen, sjöledning | 2024 | | | x |
| Summa VA / Renhållning | | 172 | 84,4 | 75,2 |

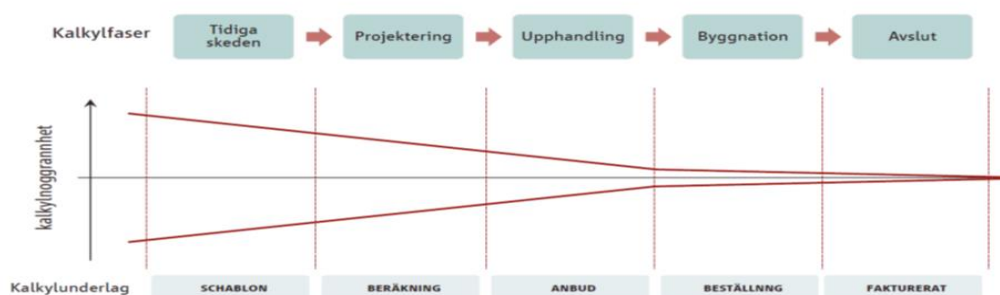
SUMMA Kalkyler

578,5 590,9 475,8

11.3 Investeringskalkylernas faser

1. Faser (osäkerhet), Kalkylmodell

Princip för kalkylering vid investeringsbeslut



Behov

Kalkylfas; Kalkyl saknas allt kan förändring upp till +/- 100 % ske av kalkyl. Tidplan; kan förändras upp till flera år. Ingen resurs är utsedd att arbeta med en Förstudie för att analysera det framförda behovet i ett helhetsperspektiv. Ett behov är framställt via någon verksamhet i förvaltningen eller politiken.

Förstudie (Tidigt skede)

Kalkylfas; Förändring upp till +/- 75% kan ske av kalkyl. Kalkyl baseras i detta skede på schablonsiffror. Tidplan; kan förändras upp till flera år. Förstudien kan rekommendera att projektet inte skall genomföras. Resurs finns utsedd och arbetar med förstudien för att analysera det framförda behovet som helhet där eventuella samhällsbyggnadskonsekvenser som infrastruktur fastställs och grovt kostnads bedöms.

Beställning (beslut att genomföra projektet enligt Förstudiens rekommendation)

Kalkylfas; Förändring upp till +/- 30% kan ske av kalkyl. Kalkyl baseras i detta skede på schablonsiffror. Tidplan kan förändras upp till flera år. Beslut att genomföra projektet finns. Resurs finns utsedd och skall starta Planeringsfasen. Projektet börjar arbeta med projektspecifika lösningar och förfinar kostnadskalkylen.

Planering (Projektering)

Kalkylfas; Förändring upp till +/- 20% kan ske av kalkyl. Kalkyl baseras på projektspecifika lösningar. Tidplan kan förändras från 6- 12 månad. Resurs finns utsedd och arbetar med planering och projektering av Projektet. Projektets ramar och innehåll är definierat. Projektet arbetar med projektspecifika lösningar och förfinar kostnadskalkylen. Ändras ramar och innehåll i detta skede förändras kalkyl och tidplan mer än ovan angivet.

Genomförande (Produktion/byggnation)

Kalkylfas; Förändring mellan 7-10% kan ske av kalkyl. Kalkyl baseras på projektspecifika lösningar och/eller anbud. Tidplan kan förändras 1-3 månader. Resurs finns utsedd och arbetar med projektets genomförande på plats. Projektets ramar och innehåll är definierat via förfrågningsunderlag och/eller offert/anbud.

Avslut

Kalkylfas; Förändring mellan 0-0,5% kan ske av kalkyl. Kalkyl baseras på verkligt utfall och kvarvarande projektspecifika lösningar. Tidplan, projektet är taget i bruk.

11.4 Lerums budgetmodell

Lerums kommuns budgetprocess ska gynna samhällsbyggande och med hänsyn tagen till god ekonomisk hushållning resurssätta verksamhet i enlighet med den politiska målsättningen antagen för Lerums kommun.

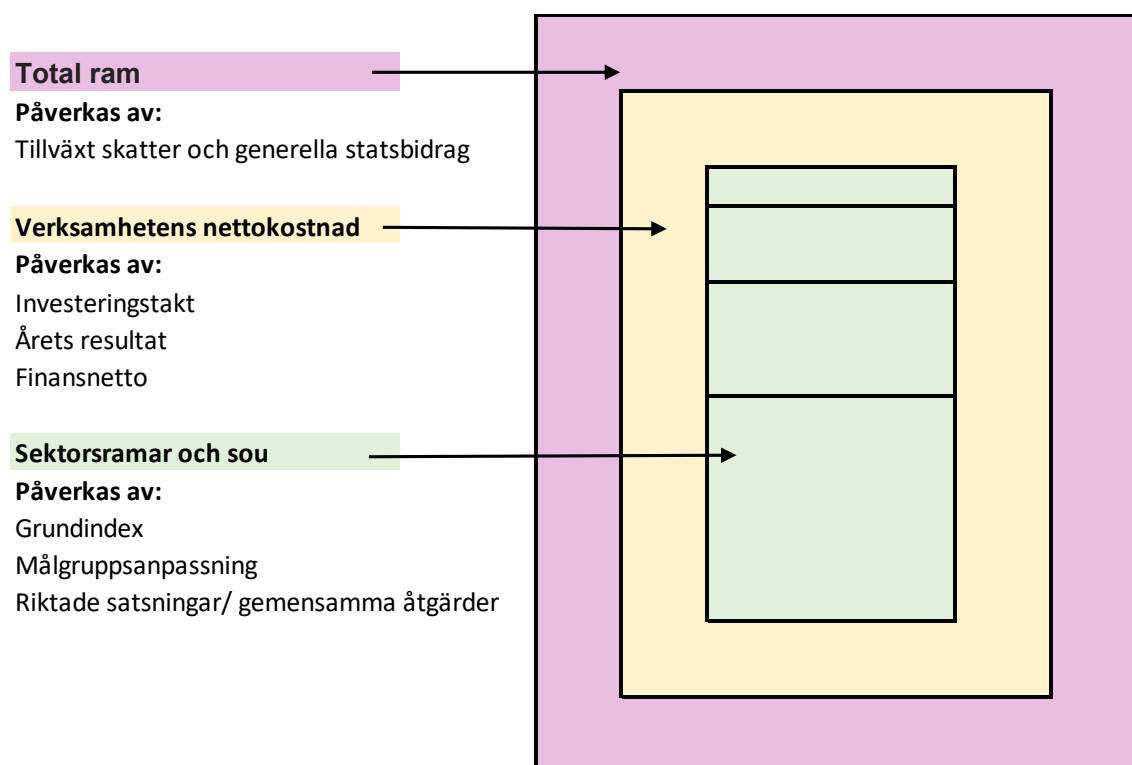
Investeringsbudgeten ska visualisera den långsiktiga samhällsbyggnadsplaneringen som hålls samman i kommunens färdplan och skapa likvidmässiga förutsättningar med hänsyn till planeringsförutsättningar, genomförandemöjligheter och ekonomiska konsekvenser för daglig drift.

Driftsbudgeten ska sätta mål och fördela medel till verksamheterna ut ett hållbar och resursmässigt optimerat perspektiv som bygger på långsiktig planering samtidigt som den uppmuntras till löpande förbättringar och effektiviseringar i verksamheten.

Arbetet med budget är inte ögonblicksbild utan en del i en långsiktig planering och utgår således alltid från senast antagna budget med planår. Planåren justeras utifrån aktuella förutsättningar via en modell.

Budgetmodellen steg

Lerums kommuns budgetmodell utgår från totalram och arbetar sig strukturerat ned till sektorsramar.



Nivå 1. Den totala ramen.

Beräkningar av den totala ramen utgår från Sveriges kommuner och regioners (SKR:s) prognoser för skatter och generella statsbidrag kompletterat med egen befolkningsprognos.

Nivå 2. Verksamhetens nettokostnad

För att kunna beräkna verksamhetens budgeterade nettokostnad samt uppfylla kommunallagens balanskrav, måste en rad ytterligare ställningstaganden göras. Dessa ställningstaganden baserat på de av kommunfullmäktige antagna principerna för god ekonomisk hushållning. Det handlar om att fastställa kommunens **soliditet**, nivå på **skulder**, budgeterat **resultat** och **nettokostnadsandel**.

Ställningstagande behöver även tas till vilken **investeringstakt** kommunen ska hålla, eftersom investeringstakten påverkar det budgeterade resultatet och de finansiella målen.

Slutligen måste resurser avsättas för övriga finansiella poster, så kallat **finansnetto**.

Nivå 3. Sektorsramar

När verksamhetens nettokostnader är fastställda enligt ovan, kan arbetet fortsätta med att fastställa sektorsramar. Detta görs utifrån kommunens budgetmodell i tre steg där ställningstaganden till de olika nivåerna behöver fattas årligen utifrån aktuella ekonomiska förutsättningar.

1. Grundindex

Grundindex är en indexuppräknings av föregående års budgeterade nettoramor. För att underlätta och möjliggöra en långsiktig planering sätts grundindex för hela planperioden, men revideras årligen utifrån kommunens ekonomiska förutsättningar. Grundindex är inte tänkt att täcka samtliga kostnadsökningar, utan är ett komplement till verksamhetseffektiveringar för att möta kommande års kostnadsutveckling.

2. Målgruppsanpassning

Befolkningsprognos påverkar den interna fördelningen av resurser sektorer emellan. Principen är att om gruppen unga (0–19 år) eller äldre (80+) förändras, så är riktade resurser utifrån målgrupp befogat att göra om ekonomin tillåter. Enligt modellen ska summan som används till målgruppsanpassningar motsvara 20 procent av den totala budgeterade ökningen av verksamhetens nettokostnader.

3. Riktade resurser

Det finns kostnader som inte är möjliga att hantera inom grundindex, önskvärda att effektivisera fram, eller som uppstår på grund av konkreta uppdrag. En riktad satsning kan då göras. Om ekonomiska utrymme saknas, så behöver även en åtgärd identifieras som finansierar den riktade resursen.