



Lerums
kommun

Datum

2024-03-28

Mina Bourgström
Bebyggelseantikvarie/Bygglovshandläggare
Bygglovsenheten
mina.bourgstrom@lerum.se

Antikvarisk konsekvensanalys för två detaljplanarbeten i Stora Bråta – inför samråd



Innehåll

| | |
|--|----|
| Antikvarisk konsekvensanalys för två detaljplanearbeten i Stora Bråta | 1 |
| 1 Bakgrund, syfte och metod..... | 3 |
| 1.1 Bakgrund..... | 3 |
| 1.2 Syfte | 3 |
| 1.3 Metod | 3 |
| 2 Planområde 1 - Förslag till detaljplan för bostäder norr om Sandbäcksvägen | 4 |
| 2.1 Sammanfattande områdesbeskrivning | 4 |
| 2.2 Identifierade karaktärsdrag och värdebärande egenskaper | 4 |
| 2.2.1 Miljö och landskap | 4 |
| 2.2.2 Skolmiljö | 4 |
| 2.2.3 Bebyggelsemiljö vid fyrvägskorsning | 5 |
| 2.2.4 Fornlämningar | 5 |
| 2.3 Exploateringsförslaget | 6 |
| 2.4 Analys av planförslagets påverkan på värdebärande egenskaper: | 6 |
| 2.4.1 Miljö och landskap | 6 |
| 2.4.2 Skolmiljö | 7 |
| 2.4.3 Bebyggelsemiljö vid fyrvägskorsning | 8 |
| 2.4.4 Fornlämningar | 9 |
| 2.5 Förslag på skyddsåtgärder och försiktighetsmått..... | 10 |
| 3 Planområde 2 - Förslag till detaljplan för bostäder norr om Bråta Broväg och E 20..... | 11 |
| 3.1 Sammanfattande områdesbeskrivning | 11 |
| 3.2 Identifierade karaktärsdrag och värdebärande egenskaper | 11 |
| 3.2.1 Miljö och landskap | 11 |
| 3.2.2 Egnahemsmiljöer | 11 |
| 3.3 Exploateringsförslaget | 12 |
| 3.4 Analys av planförslagets påverkan på värdebärande egenskaper: | 12 |
| 3.4.1 Miljö och landskap | 12 |
| 3.4.2 Egnahemsmiljöer | 13 |
| 3.5 Förslag på skyddsåtgärder och försiktighetsmått..... | 15 |

1 Bakgrund, syfte och metod

1.1 Bakgrund

Det pågår arbetet med att ta fram två detaljplaner för att möjliggöra nya bostäder i Stora Bråta. Detaljplaneområde 1 är beläget norr om Sandbäcksvägen. Detaljplaneområde 2 ligger norr om Bråta Broväg, i nära anslutning till E20. Detaljplanerna omfattar tillsammans ca 110 bostäder, fördelat på radhus, parhus och flerbostadshus. Båda områdena ligger inom kommunalt utpekad kulturmiljö. Inom ramen för detaljplanearbetet har en kulturmiljöutredning och en arkeologisk utredning tagits fram.

1.2 Syfte

Syftet med den antikvariska konsekvensanalysen är att identifiera och beskriva exploateringsförslagets påverkan på de utpekade värdebärande egenskaperna, inom och i angränsning till, respektive planområde. Analysen ska vara stöd vid det fortsatta arbetet med detaljplanerna, exempelvis vid gestaltungsfrågor, bedömning av intressekonflikter med mera.

1.3 Metod

Analysen bygger främst på den kulturmiljöutredning som är framtagen i samband med de pågående detaljplanearbetena och platsbesök. Analysen behandlar också fornlämningar inom områdena som pekats ut vid en arkeologisk utredning.

Planområdena är uppdelade i varsitt kapitel och analyserade var för sig. Varje kapitel börjar med en sammanfattade områdesbeskrivning, följt av redogörelse för identifierade karaktärsdrag och värdebärande egenskaper. Efter det kommer en redogörelse för exploateringsförslagen. Identifierade karaktärsdrag och värdebärande egenskaper analyseras sedan mot exploateringsförslaget. Slutgiltigt presenteras eventuella förslag till skyddsåtgärder och försiktighetsmått.

Bedömningen är gjord utefter en konsekvensskala där aktuell åtgärds eventuella påverkan på kulturvärde bedöms. Detta görs genom att identifierade kulturvärde ställs mot innebörden av vad den åtgärden medför. Kulturvärden beskrivs genomgående som olika värdebärande egenskaper för miljön. Bedömningarna av konsekvenser grundas på en skala från 1-5 där ett innebär stor negativ konsekvens för kulturvärden och där fem innebär en positiv konsekvens för kulturvärden. Negativ påverkan på kulturmiljövärdena ska i möjligaste mån undvikas och möjligheterna att förstärka kulturmiljövärdena ska beaktas. Är bedömningen att konsekvensen blir 4 eller 5 så kan åtgärden, utan vidare bevakning från kulturmiljösynpunkt, tillåtas. Är konsekvensen större än så måste frågan om hur högt värdet är avgöras. Är värdet väldigt högt så kan även liten konsekvens (3) vara olämpligt. Bedömningsskalan i helhet läggs som bilaga.

2 Planområde 1 - Förslag till detaljplan för bostäder norr om Sandbäcksvägen

2.1 Sammanfattande områdesbeskrivning

Planområdet och närmiljön har en övervägande lantlig karaktär som avspeglas i det agrara landskapet, den slingrande grusvägen, skolmiljön samt den äldre bebyggelsen vid vägskalet. Egnahemsområdet bryter mot den bilden med sin karaktär av äldre villaområde. Delar av miljöerna överlappar varandra vilket illustreras i den illustration som följer nedan.

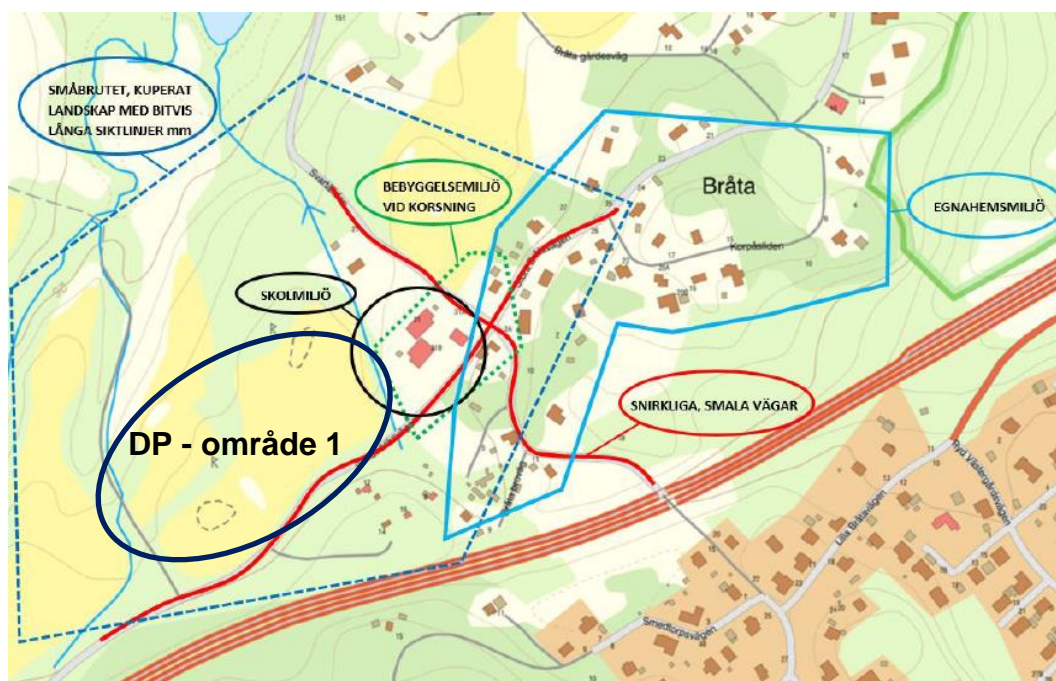


Illustration från kulturmiljöutredning Stora bråta, 2022-12-05, Lindholms restaurering AB

2.2 Identifierade karaktärsdrag och värdebärande egenskaper

2.2.1 Miljö och landskap

- Vagnät av äldre karaktär, snirkliga, smala grusvägar.
- Stenmurar.
- Småbrutet och omväxlande landskap.
- Långa siktlinjer som bryts upp delvis till följd av kuperat landskap och skogsdungar.
- Uppvuxna träd.

2.2.2 Skolmiljö

- Karaktär av institutionsmiljö/byskola, tydligt avgränsad relaterat omgivande bebyggelse och landskap.
- Miljöns placering invid vägar av äldre karaktär.
- Bebyggelse med indragna lägen på tomten.
- Avgränsning mot Sandbäcksvägen med enkelsidig allé.

- Bebyggelse med variation i placering inom tomtgräns.
- Bebyggelse anpassad till topografiska förhållanden.
- Låg, småskalig och friliggande bebyggelse med övervägande traditionell utformning. Fasader av rödmålad, stående träpanel, vita knutar och fönstersnickerier, spröjsade fönster, sadeltak med taksprång, taktäckning av tegel, skorstenar.

2.2.3 Bebyggelsemiljö vid fyrvägs korsning

- Miljö av lantlig karaktär – torpmiljö, äldre villa, byskola, vägar av äldre karaktär, äldre träd.
- Bebyggelse med variation avseende placering på tomt. Skolmiljö och villamiljö med indragen placering, torpmiljö direkt invid väg.
- Bebyggelse med variation i placering inom tomtgräns.
- Variation i markering av tomtgränser, allé, staket, plank, häckar.
- Bebyggelse anpassad till topografiska förhållanden.
- Låg, småskalig och friliggande bebyggelse med övervägande traditionell utformning: Fasader av rödmålad, stående träpanel, vita knutar och fönstersnickerier, spröjsade fönster, sadeltak/mansardtak med taksprång, taktäckning av tegel, skorstenar.

2.2.4 Fornlämningar

Inom planområdet finns två fornlämningsområden som identifierades vid en arkeologisk utredning utförd inför planarbetet.

- L1959:4742 Boplatsområde
- L1959:4741 Boplatsområde



Illustration från RAÄ fornsök databas.

2.3 Exploateringsförslaget



Figur 1. Figur som visar illustrationsplanen tillsammans med dess huvuddrag.

Illustration, exploateringsförslag Arkitekterna Krook & Tjäder.

Planförslaget omfattar ca 52 bostäder fördelat på flerbostadshus och radhus. Bebyggelsen placeras längs en säckgata som ansluter från Svartålden, norr om skolområdet. Gatan löper i en rundel som skapar en inre rumsbildning. Bebyggelsen planeras förläggas i den inre rumsbildningen samt längs vägens ytterkant.

2.4 Analys av planförslagets påverkan på värdebärande egenskaper:

2.4.1 Miljö och landskap

Planområdet utgörs övervägande av en flack, gräsbevuxen yta som är en del i ett omväxlande landskap. De öppna ytorna in i mellan bebyggelseområden och skogsdungar är karakteristiskt för området och har ett högt värde. Exploateringsförslaget bedöms därför få påverkningsgrad **I, stor negativ konsekvens**, eftersom ett direkt intrång sker i värdekärnan i och med byggnation. Karaktäristiskt för området är också långa siktlinjer. Långa linjer går att följa från planområdet i sydväst över sandbäcksvägen vidare mot ett öppet åkerlandskap i nordöst. Norrut går linjerna mot ett skogbevuxet område i vars östra ytterkant ett äldre men ombyggt bostadshus ansluter, söderut går linjerna mot den snirkliga grusvägen Sandbäcksvägen vilken leder vidare till den mer samlade

bebyggelsen öster om planområdet. Att bebygga en öppen yta får alltid direkta konsekvenser för siktlinjer då de oavsett gestaltning kommer att bryta upp och korta av linjerna på något vis. Därför bedöms förslaget medföra påverkningsgrad **1, stor negativ konsekvens**.

Kulturmiljöutredningen anger stenvmurar som en värdebärande egenskap för området. Det framgår dock inte hur många eller vart murarna är placerade. Enligt förslaget till plankarta och illustrationsplan som tagits fram i projektet redovisas att en stenvmur i västra delen ska bevaras. Stenvmurar har en anknytning till kulturmiljön då de visar på en kontinuitet av mänsklig närvaro på platsen och besitter därför ett egenvärde. Stenvmurar bedöms också ha ett miljöskapande värde. Analysen utgår från att den muren som är utpekad att bevaras i illustrationen är den mur som finns då det inte redovisas att någon mur ska tas bort. Om murar bevaras bedöms påverkningsgraden vara **4, ingen konsekvens** för dess egenvärde eller för det miljöskapande värdet.

Planområdet omges till stor del av uppvuxna träd som har bedömts besitta ett miljöskapande värde. Bedömningen är att trädriddan mot bäcken och skolan samt träd längst Sandbäcksvägen är mest känslig mot förändring. Enligt exploateringsförslaget så ser det ut som att nämnda träd i liten utsträckning kommer påverkas, det är positivt. Förslaget till plankarta visar naturområde mot skola och bäck samt prickad mark mot Sandbäcksvägen. Påverkas inte träden alls av förslaget blir bedömningen påverkningsgrad **4, ingen konsekvens** för utpekad miljöskapande värde. Det är dock inte uppenbart att framtida byggnation inte kommer medföra att vissa träd försvinner. Konsekvensanalysen och påverkningsgraden kan därför ändras, då det miljöskapande värdet minskar med antalet träd.

Det framgår inte om planförslaget kommer innebära någon förändring av det befintliga vägnätet i området. Vid ett utbyggnadsalternativ bedöms det finnas risk för påverkningsgrad **2-3, måttlig till liten negativ konsekvens**. Detta beror på hur mycket befintligt vägnät förändras men också hur tillkommande områdes vägstruktur utformas. Vägnätet har en stor betydelse för miljön och landskapet i stort. Om vägnätet förändras avsevärt så kommer kulturmiljöns värden delvis att gå förlorade då strukturer fragmenteras. Exploateringsförslagets påverkningsgrad på vägnätet bör utredas och därefter analyseras vidare.

2.4.2 Skolmiljö

Planförslaget bedöms inte ha en negativ inverkan på skolbyggnadernas byggnadstekniska värden eller egenvärdet i form av placering inom fastighet eller utformning. Detta eftersom förslaget inte redovisas medföra någon direkt påverkan på det som ligger inom skolfastigheten. Bedömningen är dock att det kommer bli en indirekt påverkan på skolmiljöns karaktär av institutionsmiljö/byskola eftersom miljön runt omkring förändras. Skolor på landsbygden var ofta avsidet belägna med lite eller ingen bebyggelse i närheten. Aktuell miljö omges av småskalig bebyggelse och agrart landskap vilket ger karaktären av institutionsmiljö. Skolmiljöns upplevelsemässiga värde kan förändras kraftigt beroende på hur nära den nya bebyggelsen hamnar, hur den placeras eller vilka volymer den får. Upplevelsen av skolmiljön kan också påverkas av vad som händer med vägnätet och uppvuxna träd. Bedömningen är i detta läge att exploateringsförslaget medför påverkningsgrad **2, måttlig negativ konsekvens**, då det går att konstatera att förslaget medför ett indirekt intrång i miljön och därför riskerar att samband och strukturer fragmenteras.

Särskilt värt att påpeka är de tidigare nämnda direkta konsekvenser för siktlinjer när man bebygger öppna ytor. Denna bedömning berör också skolmiljön då upplevelsen från skolmiljön och ut blir direkt påverkad. I underlaget redovisas en skiss där radhus ska placeras närmast skolan i öster och i förslag till plankarta anges en högsta tillåten nockhöjd om 8,5 meter för samma placering. När naturområdet mellan planområdet och skolan är lövfritt, vilket det är en stor del av året, så bedöms detta förslag medföra påverkningsgrad **1, stor negativ konsekvens** direkt påverkan på skolmiljöns relation till omgivande landskap då en radhuslänga är en solid byggnadskropp som inte tillåter några mellanliggande siktlinjer.

2.4.3 Bebyggelsemiljö vid fyrvägs korsning

Miljön har lantlig karaktär med variation i bebyggelsen avseende placering på tomt och typ av byggnadsverk. Det finns skolmiljö och villamiljö med indragen placering samt torpmiljö direkt invid väg. Det finns en variation i markering av tomtgränser mellan allé, staket, plank och häckar. Gemensamt är att bebyggelsen är anpassad efter områdets topografiska förhållanden. Den heterogena karaktären i området har ett högt värde. Planförslaget bedöms inte ha en negativ inverkan på de enskilda byggnadernas byggnadstekniska värden eller egenvärdet i form av placering inom fastighet eller utformning eftersom förslaget inte redovisas medföra någon direkt påverkan på det som ligger inom enskilda fastigheter.

Bedömningen är dock att det kommer bli en indirekt påverkan på bebyggelsemiljön karaktär eftersom miljön runt omkring förändras. Exploateringsförslaget redovisar inte hur bebyggelsen kommer utformas men oberoende av utformning kommer förslaget medföra ett stort tillskott modern bebyggelse i en äldre heterogen miljö som växt fram succesivt. Bebyggelsemiljöns upplevelsemässiga värde kan förändras kraftigt beroende på hur den nya bebyggelsen utformas, placeras och vilka volymer den får. Upplevelsen av bebyggelsemiljön kan också påverkas av vad som händer med vägnätet och uppvuxna träd. Bedömningen är i detta läge att exploateringsförslaget medför påverkningsgrad **2, måttlig negativ konsekvens**, då det går att konstatera att förslaget kommer medföra ett indirekt intrång i bebyggelsemiljön och därför riskerar att samband och strukturer fragmenteras. Exploateringsförslagets gestaltning bör utredas och därefter analyseras vidare.

2.4.4 Fornlämningar

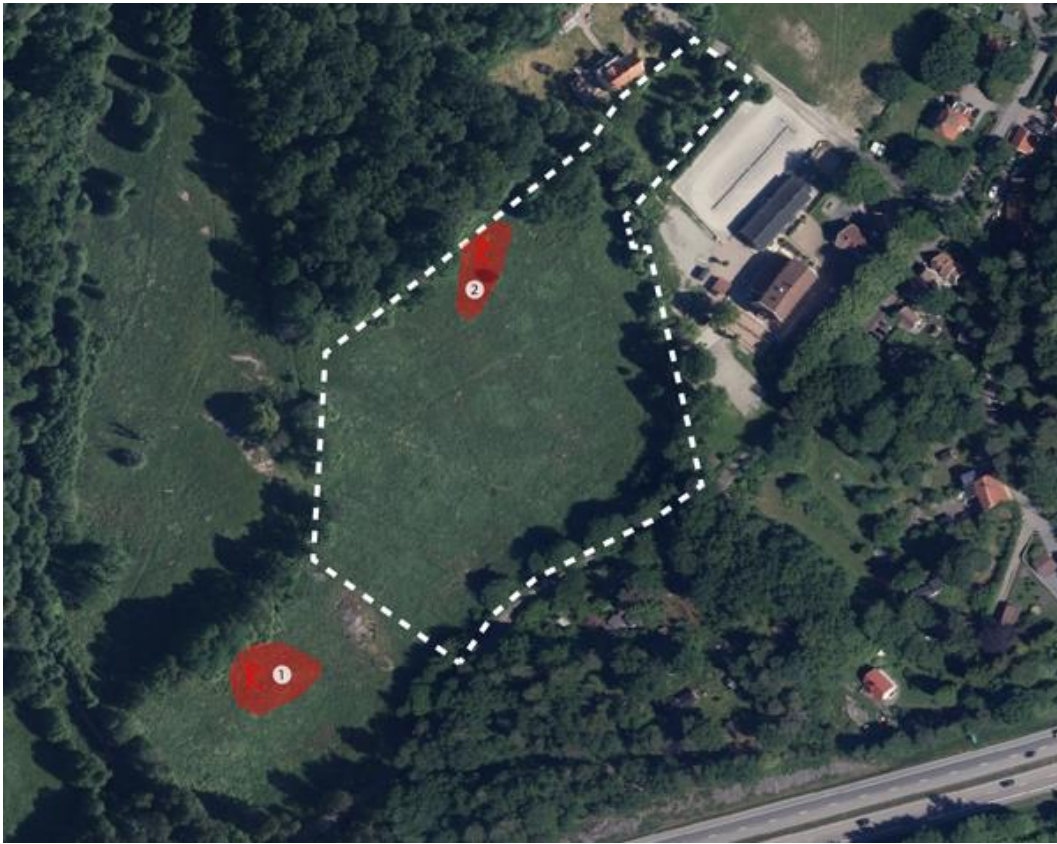


Illustration med plangräns och utpekade fornlämningar

Framtagen arkeologisk utredning anser att en arkeologisk förundersökning ska genomföras av de båda fornlämningarna, innan planerad exploatering inom området påbörjas. Det är oklart om detta är gjort. Länsstyrelsen har dock meddelat Lerums kommun att för dessa fornlämningar gäller kulturmiljölagens bestämmelser. Länsstyrelsen poängterar också att fornlämningarna, som är boplatser, inte har avgränsats och att det därför till dessa hör ett skyddsområde.

Denna analys utgår från hur fornlämningarna är registrerade hos Riksantikvarieämbetet. Exploateringsförslaget redovisar att det norra fornlämningsområdet påverkas direkt och föreslås tas bort. Fornlämningar har en anknytning till kulturmiljön då de visar på en kontinuitet av mänsklig närvaro på platsen och besitter därför ett egenvärde. Bedömningen är att exploateringsförslaget får påverkningsgrad ***1 stor negativ konsekvens***, för fornlämningens egenvärde. Detta eftersom det uppstår ett direkt intrång i värdekärnan om fornlämningen helt försvinner. Kontakt med Länsstyrelsen krävs angående tillstånd för ingrepp i fornlämning enligt kulturmiljölagen 2 kap 12 §.

2.5 Förslag på skyddsåtgärder och försiktighetsmått

I fortsatt process med detaljplanen krävs arbete med gestaltungsprinciper och målsättningen ska vara att sänka påverkningsgraden på befintlig miljö. Att miljön påverkas är oundvikligt men det går att minska den uppenbara påverkningsgraden med genomtänkt gestaltning. Här kan man förslagsvis utgå från de utpekade karaktärsdrag och värdebärande egenskaper som kulturmiljöutredningen konstaterat och som redogjorts för i denna analys.

Exempel på frågeställningar att jobba vidare med:

- Hur anpassar vi en ny, relativt homogen bebyggelse in i en sporadiskt framväxt heterogen miljö på ett bra sätt?
- Hur kommer vägnätet att påverkas?
- Hur kan vi genom gestaltning motverka den direkta påverkningsgraden på siktlinjer?
- Hur arbetar vi med befintliga element som uppvuxna träd och äldre stenmurar för att bevara miljöskapande värde?

Generellt är det viktigt att om någon åtgärd medför att utpekade värden helt försvinner ska det framgå av planbeskrivningen vad det var som var värdebärande och motiveras varför åtgärden fick medföra att värdet försvann.

Fornlämningar bör markeras ut på plankartan om de ligger inom detaljplanens gränser. Har/får man tillstånd att göra ingrepp i dessa bör det framgå i planbeskrivningen att det var fornlämningar där.

3 Planområde 2 - Förslag till detaljplan för bostäder norr om Bråta Broväg och E 20

3.1 Sammanfattande områdesbeskrivning

Planområdets närmiljö har en övervägande karaktär av äldre villaområde med stora trädgårdstomter och fritt placerade hus, en karaktär som präglar bebyggelsemiljön både norr och söder om planområdet. Motorvägens sträckning skapar dock en kraftfull barriär emellan planområdet och egnahemsområdet i söder. Planområdet karaktäriseras främst av landskapets kupering och uppvuxna träd. Enstaka lämning i form av stenmurar och trädgårdsfauna återfinns inom miljön och vittnar om tidigare, nu försvunnen bebyggelse.

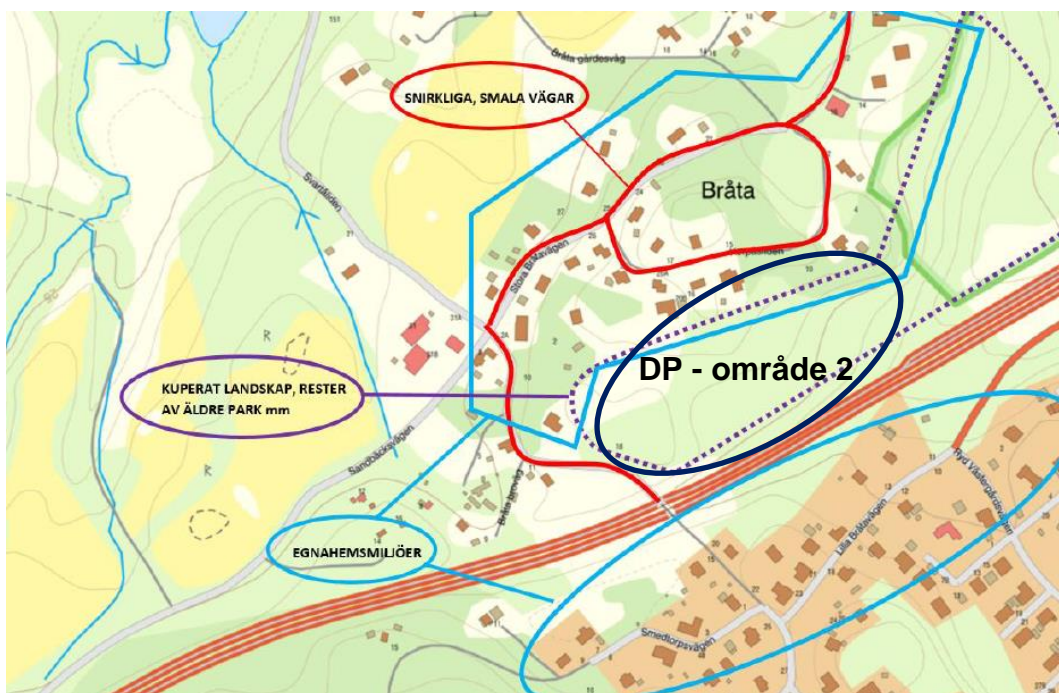


Illustration från kulturmiljöutredning Stora bråta, 2022-12-05, Lindholms restaurering AB

3.2 Identifierade karaktärsdrag och värdebärande egenskaper

3.2.1 Miljö och landskap

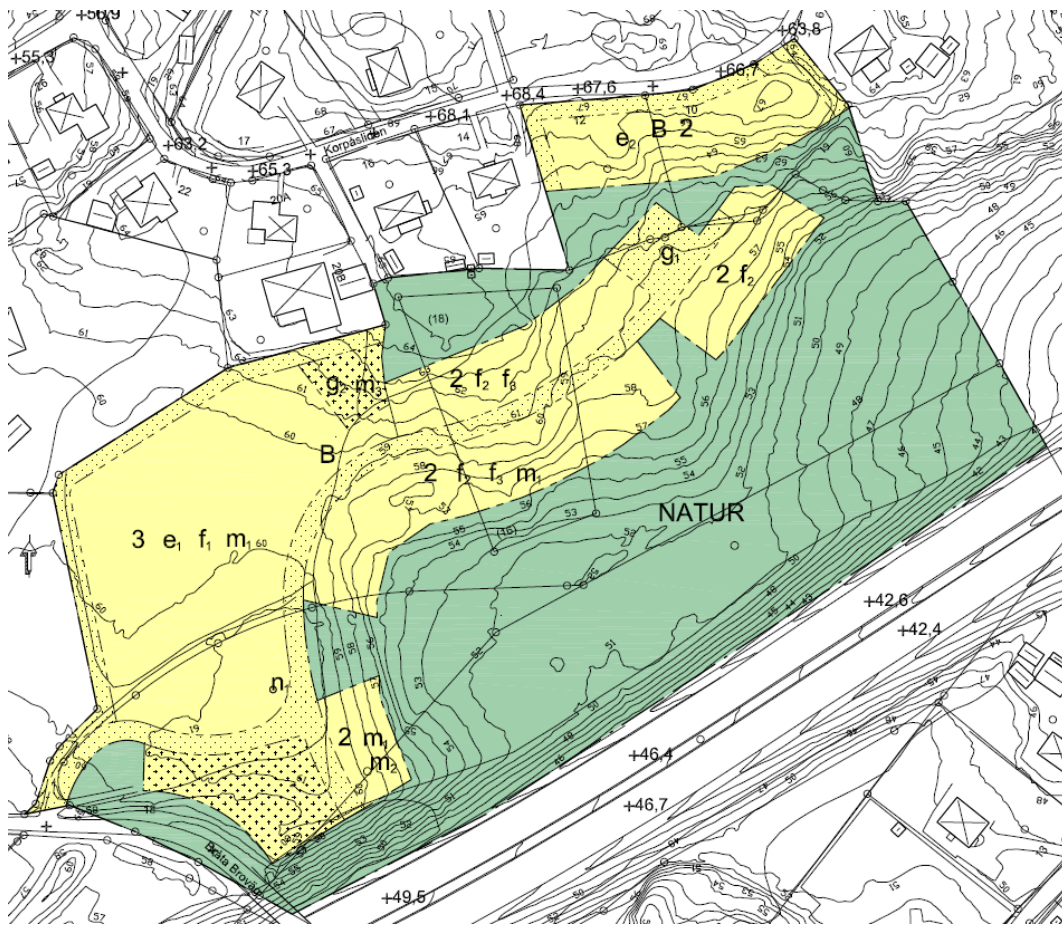
- Vägnet av äldre karaktär, snirkligt, övervägande smala vägar.
- Kuperat landskap.
- Stenmurar.
- Uppvuxna träd.
- Lämningar efter äldre parkmiljö.
- Spår av att bebyggelse varit lokaliserad till platsen. Äldre fruktträd och bärbuskar där husen inte längre finns kvar.

3.2.2 Egnahemsmiljöer

- Enbostadshus med indragna lägen på tomten.
- Husens placeringar är anpassade till topografin.
- Låg, småskalig och friliggande bebyggelse.

- Tomter med uppväxta trädgårdar.
- Enhetlighet kontra brokighet, enhetligt då bebyggelsen främst utgörs av enbostadshus i trädgård, brokigt då bebyggelsen uppvisar variation i arkitektur, olika placering på tomten samt är orienterade mot olika väderstreck.

3.3 Exploateringsförslaget



Utklipp från plankarta

Planförslaget omfattar ca 60 bostäder fördelat på flera byggnadstyper, parhus, kedjehus, och flerbostadshus. Bebyggelsen placeras främst utmed en ny återvändsgata som ansluter till Bråta Broväg. Tre flerbostadshus placeras mellan befintlig bebyggelse längs Korpåsliden i planområdets norra del. Mot E20 sparas befintligt skogsparti närmast vägen. Växtligheten inom planområdet rensas och glesas ut, men utifrån skötselplan sparas ett antal skyddade träd.

3.4 Analys av planförslagets påverkan på värdebärande egenskaper:

3.4.1 Miljö och landskap

Planområdet karaktäriseras främst av ett kuperat landskap med uppvuxna träd. Enstaka lämning i form av stenmurar och trädgårdsfauna återfinns inom miljön och vittnar om

tidigare, nu försvunnen bebyggelse. Exploateringsförslaget medför en direkt påverkan på denna miljö och bedöms därför få påverkningsgrad **1, stor negativ konsekvens**, eftersom ett direkt intrång sker i värdekärnan i och med byggnation, oberoende av utformning. Planförslaget anger att vissa träd ska bevaras och att ny väg och bebyggelse ska anpassas till topografin vilket bedöms positivt men inte förmildrande i detta avseende.

Det framgår inte hur mycket exploateringsförslaget kommer påverka stenmurar som finns inom och i anslutning till området då samtliga murar inte finns utmärkta i något material. Stenmurar har en anknytning till kulturmiljön då de visar på en kontinuitet av mänsklig närvaro på platsen och besitter därför ett egenvärde. Stenmurar bedöms också ha ett miljöskapande värde. Om murarna bevaras bedöms påverkningsgraden vara **4, ingen konsekvens** för deras egenvärde eller för det miljöskapande värdet. Om murarna försvinner får det påverkningsgrad **1, stor negativ konsekvens**, då ett det är ett direkt intrång eftersom direkta värden försvinner. Samma bedömning gäller för lämningar efter äldre parkmiljö och identifierade spår av äldre bebyggelse. Om dessa försvinner helt omöjliggörs den historiska läsbarheten i området.

Det är utifrån planförslaget inte möjligt att uttömmande bedöma påverkan på det befintliga vägnätet i området på ett utvecklat sätt. Av förslaget framgår att en breddning eventuellt ska ske men det finns inga uppgifter om beläggning etc. Vid ett utbyggnadsalternativ bedöms det finnas risk för påverkningsgrad **2-3, måttlig till liten negativ konsekvens**. Detta beror på hur mycket befintligt vägnät förändras men också hur tillkommande områdes vägstruktur utformas. Vägnätet har en stor betydelse för miljön och landskapet i stort. Om vägnätet förändras avsevärt så kommer kulturmiljöns värden delvis att gå förlorade eftersom strukturer fragmenteras. I en agrar vägstruktur förekommer infarter men inte återvändsgränder. Förslagen tillkommande vägstruktur är snirklig men ändå främmande i utformning. Denna fråga blir dock tätt sammanlänkad med övriga frågor om gestaltning med frågor om heterogen gentemot homogena uttryck eftersom tillkommande struktur hör samman med tillkommande bebyggelse. Exploateringsförslagets påverkningsgrad på vägnätet bör utredas och därefter analyseras vidare.

3.4.2 Egnahemsmiljöer

Planområdets närmiljö har en övervägande karaktär av äldre villaområde med stora trädgårdstomter och fritt placerade hus anpassade efter topografin. Området är enhetligt men samtidigt heterogent. Enhetligt då bebyggelsen främst utgörs av enbostadshus i trädgård, heterogent då bebyggelsen uppvisar variation i arkitektur, skala, olika placering på tomten samt är orienterade mot olika väderstreck. Det är en karaktär som präglar bebyggelsemiljön både norr och söder om planområdet.

Bedömningen är att den södra egnahemsmiljöns utpekade värden inte påverkas av exploateringsförslaget pga. motorvägens kraftiga barriäreffekt. Konsekvensanalysen har därför fokus på enbart det norra området.

Den heterogena karaktären i området har ett högt värde. Påverkningsgraden på hela områdets karaktär blir **2, måttlig negativ konsekvens**, då det blir en stor indirekt påverkan på området karaktär då förslaget medföra ett stort tillskott modern bebyggelse intill en äldre heterogen miljö som växt fram succesivt. Detta oberoende av utformning på den nya bebyggelsen. Bebyggelsemiljöns upplevelsemässiga värde kan dock förändras kraftigt beroende på hur den nya bebyggelsen utformas, placeras och vilka volymer den

får. Exploateringsförslagets gestaltning bör därför utredas och därefter analyseras vidare för närvarande.



Skiss från studio ekberg på trevåningshusen.

Exploateringsförslaget redovisar viss utformning som för delar av planområdet bedöms får stor inverkan på utpekade värden. I den västra delen av planområdet är idag en relativt öppen yta som angränsar enskilda fastigheter med villor. Här redovisar förslaget att tre flerbostadshus ska byggas med tre våningar i en modern utformning. Dessa hus får en skala och ett uttryck som är helt främmande för området. Även om villorna som angränsar dessa flerbostadshus är stora så kommer flerbostadshusens skala att dominera platsen. Planområdet i sig får en dominerande effekt i området eftersom det inte växer fram successivt. Flerbostadshusens placering och skala bedöms därför få påverkningsgrad **1, stor negativ konsekvens**, en direkt negativ påverkan på de angränsande villorna. Upplevelsen av de enskilda villornas skala i landskapet kommer förändras.

I den norra delen av planområdet så redovisar tidigare exploateringsförslag tre flerbostadshus med större parkeringsytor framför husen, mot Korpåsliden, ska placeras mellan befintlig bebyggelse. Befintlig bebyggelse kring Korpåsliden är främst friliggande villor med indragna lägen på trädgårdstomter. Gatan har ett lummigt intryck. Det redovisas inte hur dessa flerbostadshus ska utformas men boendeformen och den stora parkeringsytan som tar all förgårdsmark i anspråk mot vägen, för att uppfylla parkeringsnormer, är främmande för gatan. Att placera tre homogena flerbostadshus i en lucka mellan heterogen villabebyggelse längs en väg bedöms få påverkningsgrad **1, stor negativ konsekvens**, då det blir en direkt negativ påverkan på egna hemsmiljöns bebyggelsekaraktär och värdet i bevarandet av densamma.

3.5 Förslag på skyddsåtgärder och försiktighetsmått

I fortsatt process med detaljplanen krävs arbete med gestaltungsprinciper och målsättningen ska vara att sänka påverkningsgraden på befintlig miljö. Att miljön påverkas är oundvikligt men det går att minska den uppenbara påverkningsgraden med genomtänkt gestaltning. Här kan man förslagsvis utgå från de utpekade karaktärsdrag och värdebärande egenskaper som kulturmiljöutredningen konstaterat och som redogjorts för i denna analys.

Exempel på frågeställningar att jobba vidare med:

- Hur anpassar vi en ny, relativt homogen bebyggelse in i en sporadiskt framväxt heterogen miljö på ett bra sätt?
- Hur kommer vägnätet att påverkas?
- Hur kan vi genom gestaltning motverka den direkta påverkningsgraden på befintliga villors skala i landskapet?
- Hur arbetar vi med befintliga element som exempelvis lämningar efter parkmiljön, uppvuxen trädgårdsfauna, äldre träd och stenmurar för att främja miljöskapande värde?

Spåren efter tidigare bebyggelse som nämns i tidigare avsnitt är idag svåra att uppleva pga. vegetation och kuperat landskap. Här finns det möjlighet i och med planarbetet att framhäva dessa värden och därmed skapa en positiv konsekvens för miljön. Detta gäller spår av parkmiljön, stenmurar och andra spår av bebyggelse där husen är borta.

Generellt är det viktigt att om någon åtgärd medför att utpekade värden helt försvinner ska det framgå av planbeskrivningen vad det var som var värdebärande och motiveras varför åtgärden fick medföra att värdet försvann.

Bilagor och underlag för bedömning

Konsekvensbedömningskala:

Bedömningarna av konsekvenser grundas på en skala enligt nedan.

1. **Stor negativ konsekvens:** Uppstår när ett direkt intrång sker i en kulturmiljös värdekärna eller när samband och strukturer bryts eller fragmenteras. Kulturmiljöns värden går förlorade.
2. **Måttlig negativ konsekvens:** Uppstår när ett indirekt eller mindre intrång sker i en kulturmiljös värdekärna eller när samband och strukturer fragmenteras. Kulturmiljöns värden går delvis förlorade.
3. **Liten negativ konsekvens:** Uppstår när ett marginellt intrång sker i en kulturmiljös perifera delar. Historiska samband och strukturer eller den historiska läsbarheten påverkas i liten omfattning. Kulturmiljöns värden minskar marginellt.
4. **Ingen konsekvens:** Uppstår när en miljö, samband eller struktur inte påverkas. Kulturmiljöns värden blir oförändrade.
5. **Positiv konsekvens:** Uppstår när en miljö, samband eller strukturer utvecklas och förstärks något. Kulturmiljöns värden tydliggörs.

Underlag:

Meddelande från länsstyrelsen angående arkeologisk utredning

Kulturmiljöutredning Lindholm

Arkeologisk utredning Västarvet

Utkast på plankarta och planbeskrivning